



Le badigeon de chaux est le traitement traditionnel des façades guérandaises. Ce traitement blanc de la façade, que l'on retrouve sur un certain nombre de cartes postales anciennes, a longtemps forgé l'identité de Guérande ; preuve en est de son nom « pays blanc ».

La couleur blanche est pourtant aujourd'hui largement minoritaire, la mode courante consistant à dégager entièrement les pierres de leur revêtement historique. A l'origine pourtant, seuls les pignons et les annexes se trouvaient en pierres dégagées.

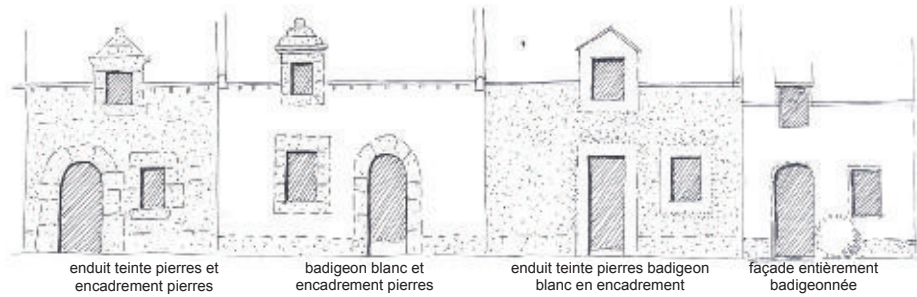
La réintroduction de ce traitement de façade est nécessaire pour stopper cette tendance à une certaine monotonie du paysage bâti, induite par le « trop de pierres ».

LE BLANC TRADITIONNEL



RAPPEL DU TEXTE REGLEMENTAIRE

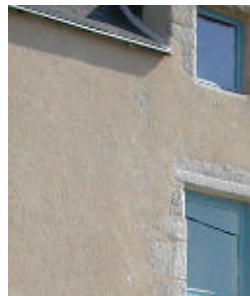
Les menuiseries seront peintes : leurs couleurs peuvent être très variées, les teintes les plus vives sont à réserver aux portes d'entrée. Les portes de dépendances ou de garage pourront être traitées avec un produit foncé proche de la couleur du « carbonyle » traditionnel. Les vernis et lasures, ton « naturel » sont interdits. Les volets repliés en tableau et les volets roulants rapportés sous les linteaux sont interdits. Dans le cas d'une architecture du début du XX^e siècle les solutions existantes seront conservées (volets repliés en tableau etc.). Les menuiseries de rénovation qui s'intègrent à l'intérieur des anciens dormants sont à proscrire.



badigeon de chaux et encadrement pierres



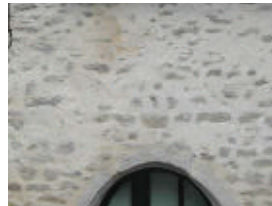
façade entièrement badigeonnée



enduit affleurant les pierres d'encadrement



moellons apparents à joint sec



enduit à pierres vues



enduit à pierres vues

RAPPEL DU TEXTE
REGLEMENTAIRE

MACONNERIES ET ENDUITS

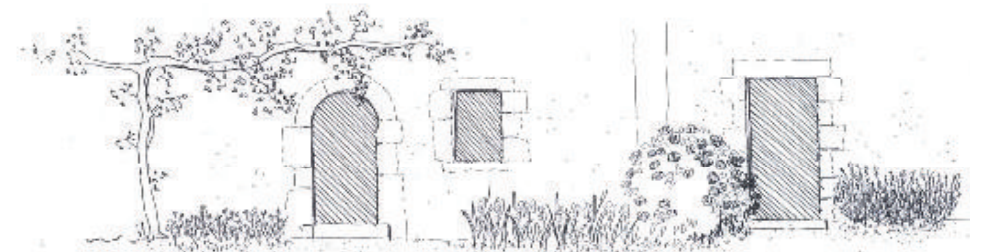
La majorité des façades de la Z.P.U. sont construites en maçonnerie de granite, sous forme de moellon, et de pierres de taille (pour les encadrements de baies et chaînages). Les façades principales sont enduites au mortier de chaux aérienne, l'usage du moellon apparent étant traditionnellement limité aux pignons et aux annexes.

Les enduits sont composés de sable et de chaux aérienne, ou simplement d'argile. La finition des enduits peut être lissée à la truelle, brossée, lavée à l'éponge, mais non grattée. Lorsque la façade présente des chaînages et encadrements saillants, l'enduit vient logiquement buter contre ces reliefs ; lorsque les pierres d'encadrement et de chaînage sont au nu des parties en moellons, l'enduit vient « mourir » sur ces pierres, sans surépaisseur. Un badigeon de lait de chaux vient recouvrir tout ou partie de la façade ; ce badigeon pourra être imposé dans les villages paludiers. La variation des traitements de façades caractérise l'ambiance des villages comme des faubourgs.

Les reliefs de façades constituant un élément décoratif tels que cordons, encadrements de baies, comiches, soubassement, chaînages, seront soigneusement préservés et éventuellement reconstitués. Le dessin précis des profils des mouleurs avant et après travaux doit être soumis à l'Architecte des Bâtiments de France.



Les arbres sont parfois très proches des façades, et se composent avec elles.



Vigne, Vigne vierge, Glycine, Lierre, Rosier, etc....

Iris, Giroflées, etc....

Hortensia, Buis, etc....

Lavande, Thym, etc....