

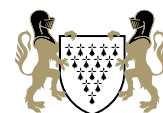
Guérande magazine

Programme du
Mois de la Famille
du 2 au 30 octobre
à détacher !



CENTRE CULTUREL ATHANOR
**UNE NOUVELLE
SAISON PALPITANTE,
POUR TOUS LES ÂGES !**

DOSSIER



23 & 24 novembre 2019

16^e Festival du Livre en Bretagne de Guérande



Ecrivains journalistes *Skrivagner kelaouenner*

Centre Culturel Athanor - Guérande

festivaldulivreguerande.jimdo.com

ENTRÉE LIBRE





édito sommaire

Chères Guérandaises, chers Guérandais

Il y a déjà plusieurs semaines que chacun d'entre nous, a effectué sa rentrée. L'été est presque un lointain souvenir déjà. À Guérande, il a de nouveau été synonyme de soleil, d'animations et d'effervescence touristique, pour le plus grand bonheur des visiteurs et commerçants de notre belle cité médiévale. Quelques photos le démontrent dans la partie « Actualités » de ce numéro de Guérande Magazine. Un autre élément est un bon indicateur de ce dynamisme estival : le chiffre de la fréquentation des remparts et de l'exposition temporaire de la porte Saint-Michel. En effet, le précédent record de l'année dernière a de nouveau été battu.

Mais la rentrée est aussi synonyme de nouvelles activités et de nouveaux projets. Comme par exemple la saison culturelle d'Athnor dont une présentation complète vous est proposée. Théâtre, musique, insolite et famille... Voici les 4 mots qui ont été choisis pour la définir.

Le mois d'octobre mettra encore plus l'accent sur la famille. Pour la 2^e fois (après 2017), le Mois de la Famille sera organisé à Guérande. Une programmation ludique, sportive et culturelle a été mise en place afin de renforcer les liens familiaux en offrant des espaces de rencontres et d'interactions entre enfants, parents et grands-parents. Découvrez-la en détail dans le dépliant agrafé au centre du magazine.

D'autres informations sont également au sommaire : l'accès au haut débit Internet, la livraison des terrains de tennis couverts ou encore des actualités liées à l'éco-quartier Maison Neuve. Sans oublier l'annonce de plusieurs événements à venir d'ici les animations de Noël en fin d'année, c'est-à-dire le 16^e Festival du Livre en Bretagne ou encore la Corrida Amarris autour des remparts.

Bonne lecture à toutes et à tous.

Les élus du Conseil municipal de Guérande

P 4/5/6 Actualités

P 7/8/9 Dossier Centre culturel Athnor Une nouvelle saison palpitante, pour tous les âges !

P 10 Enfance & sport

- « Tous en jeux » dans le cadre du Mois de la Famille
- La Corrida Amarris : le rendez-vous incontournable de l'automne
- Clap de fin de l'été avec Open Air

P 11 Une journée avec

Philippe Gatelier
Placier du marché de Guérande

P 12 Aménagement du territoire

- L'accès Internet à très haut débit : où en sommes-nous à Guérande ?
- Changement de planning pour l'éclairage public
- Les deux terrains de tennis couverts sont livrés !

P 13 Urbanisme

Éco-quartier Maison Neuve : le volet social au cœur du projet !

P 14/15 Tribunes

P 16/17 Informations pratiques

P 18/19 Agenda

Directrice de la publication : Gwenaëlle Morvan

Rédacteur en chef : Benoît Audrain

Rédacteurs : Service Communication (Chloé Tribert) et les autres services municipaux

Maquette - impression : Second Regard - 02 40 11 63 78

Photo couverture : Caroline Ablain

Photos : Ville de Guérande - Guérande avec vous - Guérande Alternance

Vivons Guérande Écologique et Solidaire - LaREM 44 - David Corbillé

Cap Atlantique - Club-photo de Guérande - Association Gourenez

Cercle celtique Bro Gwenrann

Tirage : 9 170 exemplaires

Distribution : Toutes les boîtes aux lettres des foyers guérandais.

"Guérande magazine" est à votre disposition à l'Hôtel de Ville, au CCAS, à la police municipale, au centre culturel Athnor, au centre technique municipal et à l'office de tourisme.



Retrouvez toute l'info de votre ville sur www.ville-guerande.fr

Suivez-nous sur





Retour en images sur l'été 2019 !

L'été 2019, avec un mois de juillet très ensoleillé et malgré un mois d'août plus mitigé, a été très riche en animations à Guérande. Nous vous proposons un retour en images sur quelques-unes d'entre elles !

- 1 **Les deux éditions du « Guérande Roller Tour... des remparts »** sont devenues un moment privilégié pour les familles qui viennent profiter de la fermeture des boulevards entourant les remparts pour se balader en roller, en trottinette ou à pied.
- 2 **La diffusion du premier volet de la saga « Harry Potter »** en plein air au pied des remparts a été un franc succès mercredi 17 juillet avec plus de 800 personnes présentes. La pluie était malheureusement de la partie pour la 2^e séance prévue au mois d'août. La projection du film « La La Land » s'est finalement déroulée au sein de la salle des sports de Kerbinou et a tout de même réuni près de 200 personnes.
- 3 **Les spectacles drôles et interactifs programmés dans le cadre des « Retours de plage »** ont ravi les enfants ainsi que leurs parents tous les mercredis soir de l'été.



- 4 Samedi 13 juillet - À l'heure où de nombreux festivals musicaux mettent la clé sous la porte, l'association Crab'Tambours continue de programmer une soirée musicale gratuite et de qualité : **le festival Zyc O Remparts !**
- 5 **Un village de vignerons** indépendants et de producteurs locaux s'est installé sur la place Saint-Aubin lundi 29 juillet. Pour le plus grand bonheur des épicuriens de passage.



⑥ Tous les jeudis, la place Saint-Aubin s'est muée en véritable **marché des bouquinistes** grâce aux exposants de l'association des bouquinistes de Bretagne sud.

⑦ **L'édition 2019 des Celtiques de Guérande** a été un succès pour l'association Bro Gwenrann avec un public qui a répondu présent durant les 5 jours de programmation.

⑧ **Et aussi** : les artistes au chapeau tous les jours de l'été, le vide-atelier du GRAG samedi 24 août, le festival Open Air (cf. page 10) ou encore les concerts de la Voix des Orgues dans la collégiale Saint-Aubin les vendredis soir !



Des week-ends chargés et dynamiques en septembre

SAMEDI 7 SEPTEMBRE

Le Forum des associations

Pour la 6^e année consécutive, 72 associations se sont donné rendez-vous à la salle des sports de Kerbiniou pour présenter leurs actions. Cet évènement est devenu incontournable pour les bénévoles. Il permet de valoriser le dynamisme du tissu associatif guérandais.



On échange et discute pendant le Forum des associations.

SAMEDI 14 SEPTEMBRE

La rentrée culturelle d'Athamor

Pour la 2^e année consécutive, Athamor a programmé une grande journée de retrouvailles après l'été, pour démarrer l'année du bon pied. Tout le centre culturel était à la fête pour lancer joyeusement cette nouvelle saison. À la médiathèque, au cybercentre, sur le parvis, des spectacles et des ateliers ont permis de bien attaquer la rentrée...



Une "happy manif" durant la journée de rentrée d'Athamor.

SAMEDI 21 ET DIMANCHE 22 SEPTEMBRE

Les Journées Européennes du Patrimoine

Cette 36^e édition a célébré une facette insolite du patrimoine : celle des arts et du divertissement. Guérande, Ville d'art et d'histoire, a été le théâtre des arts vivants pour ce week-end festif autour du patrimoine grâce notamment au spectacle le « Chant des coquelicots », un moment d'une rare poésie au pied des remparts.

Et aussi des expositions : L'Art au Gré des Chapelles à la chapelle Saint-Michel et l'exposition du Groupe de Recherche Artistique Guérandais au centre culturel Athamor durant tout le mois.

Une rentrée scolaire en toute quiétude

La rentrée scolaire s'est déroulée dans des conditions idéales lundi 2 septembre à Guérande. 1 701 élèves ont repris le chemin des 8 écoles primaires de la commune.

Comme tous les étés, chaque établissement scolaire public a reçu la visite des agents des services Techniques de la Ville afin qu'ils puissent effectuer les aménagements et travaux nécessaires. Peinture, changement de luminaires, pose de sols ou encore nettoyage ont été

réalisés durant ces deux mois. De quoi accueillir les élèves dans de bonnes conditions !

Des travaux de sécurisation des axes les plus fréquentés à proximité de certains établissements ont également été effectués avec notamment la pose de crayons jaunes géants ayant pour objectif d'indiquer les entrées et sorties d'école. Et donc de ralentir les automobilistes un peu trop pressés...

À noter qu'il n'y a eu aucune ouverture ni fermeture de classe pour cette rentrée scolaire.

Le nombre total d'écoliers est quasiment identique à 2018 (1 701 cette année contre 1 691 l'année dernière).

EFFECTIFS PAR ÉTABLISSEMENT :

Écoles publiques :

- Bois Rochefort : 88 en maternelle, 219 en élémentaire (total : 307)
- Pradonnais : 85 en maternelle, 187 en élémentaire (total : 272)
- Jean de La Fontaine (La Madeleine) : 100 en maternelle, 172 en élémentaire (total : 272)
- Jeanne de Navarre (Saillé) : 23 en maternelle, 36 en élémentaire (total : 59)
- Total écoles publiques : 910 élèves

Écoles privées :

- Saint-Aubin : 109 en maternelle, 221 en élémentaire (total : 330)
- Sainte-Marie : 104 en maternelle, 170 en élémentaire (total : 274)
- Saint-Joseph (La Madeleine) : 67 en maternelle, 88 en élémentaire (total : 155)
- Diwan : 32 élèves au total
- Total écoles privées : 791 élèves

Certains parents ont accompagné leur enfant en ce jour de rentrée.



Le retour du trésor au sein de la collégiale

Exposé plusieurs années dans la porte Saint-Michel puis parti se refaire une beauté en restauration, le trésor est de nouveau présenté au public et aux fidèles grâce à la contribution de l'association de l'Office de tourisme de Guérande et aux subventions de l'État et du Département. Ces objets précieux d'art sacré, notamment des pièces d'orfèvrerie locales parfois classées au titre des Monuments historiques, servaient et servent à l'exercice ou à l'ornement du culte. Installés en accord avec la Paroisse dans une vitrine sécurisée au sein de la chapelle Sainte-Marguerite, calices, ostensoirs, custodes, chrêmeaux, chapes, accompagnent l'uniforme du Suisse de la collégiale... Autant de mots dont la signification nous échappe parfois mais que les visiteurs peuvent redécouvrir.



Guérande choisie pour évoquer les Journées Européennes du Patrimoine du territoire

Les services de l'État en Pays de la Loire ont choisi notre belle cité médiévale afin de promouvoir la 36^e édition des Journées Européennes du Patrimoine qui se sont déroulées les 20, 21 et 22 septembre derniers. Ainsi, Claude d'Harcourt, préfet de la Région des Pays de la Loire et préfet de la Loire-Atlantique, Nicole Phoyu-Yedid, directrice régionale des affaires culturelles des Pays de la Loire, et Nicolas Criaud, maire de Guérande, ont présenté le programme riche et varié concocté pour la région des Pays de la Loire et notamment à Guérande, une commune très active durant ce week-end qui sonne la fin de l'été. Une visite des travaux de restauration des Monuments historiques réalisés et en cours a été effectuée. Elle s'est conclue au sein de la porte Saint-Michel actuellement en chantier.

Le centre culturel Athanor vous donne rendez-vous pour une nouvelle année de découvertes, avec de nombreux spectacles pour petits et grands. Une saison à partager en famille, avec votre petit dernier ou votre ado, avec vos amis, en solo ou en duo.

Dossier



CENTRE CULTUREL ATHANOR

Une nouvelle saison palpitante, pour tous les âges !

À Athanor ou ailleurs, le spectacle s'immiscera là où vous ne l'attendez pas ! Dans des endroits insolites : ici dans un château, là sur la place d'un village. Le spectacle se regardera, s'écouterà, se chuchotera au casque, mais aussi se dansera en famille. En soirée, en après-midi, toute une journée... Gardez l'œil bien ouvert, l'année s'annonce palpitante !



3 Questions à

Christelle FERNANDES Directrice du centre culturel Athanor

Décrivez-nous en quelques mots cette nouvelle saison culturelle

À l'instar des années précédentes, nous avons imaginé une saison culturelle ouverte à tous, pluridisciplinaire, avec des rendez-vous pour tous les goûts et tous les âges. Théâtre, musique classique, jazz, spectacles à découvrir en famille, mais aussi des propositions plus insolites, à Athanor et en différents lieux du territoire, à l'image du concert dans les marais salants et la grande journée de rentrée que nous avons proposée en septembre. Cette programmation s'inscrit plus largement dans le projet développé pour le centre culturel Athanor, avec la médiathèque et le cybercentre : un lieu culturel accueillant, où chacun trouve sa place.

Comment se prépare une saison ?

C'est un travail d'équipe, à plusieurs mains, qui s'inscrit dans les orientations de la politique culturelle de la Ville. D'abord vient le temps du repérage, des rencontres avec les équipes artistiques. Nous découvrons les spectacles joués en festival et dans d'autres salles de spectacles. Puis vient le temps de la construction de la programmation. Nous prenons alors en compte les contraintes techniques et financières des projets, et nous travaillons à leur inscription sur le territoire guérandais : quel lieu, quels partenaires, quels projets avec les publics, etc.

Quels seront les temps forts de cette année ?

Maintenant bien inscrit à Athanor, Vivement dimanche ! fera son grand retour le 26 janvier prochain. Une journée 100% famille, avec des propositions pour toutes les fratries, de 0 à 12 ans. Notre Festival de village posera également ses valises à Saillé, cette année, pour un week-end d'animations concocté avec les habitants, qui clôturera la saison. Côté musique, nous aurons le grand plaisir d'accueillir Alex Beaupain, compositeur de nombreuses bandes originales de films, et qui occupe aujourd'hui une très belle place dans le paysage de la chanson française. Le Quatuor Voce sera également un des invités phares de cette année, lui qui compte parmi les meilleurs ensembles à cordes du moment.

LA SAISON CULTURELLE EN QUELQUES IMAGES ET QUELQUES MOTS

THÉÂTRE

Le théâtre, c'est des grands textes, mais pas que ! Un brin classique, jeune et décalé, drôle ou émouvant, il se découvre sous toutes ses formes. Vous n'êtes jamais allé au théâtre ? Par peur de vous ennuyer ? Pas de panique, la saison débutera par une bonne entrée en matière, une pièce complètement loufoque qui aborde tout ce que vous avez toujours voulu savoir sans jamais oser le demander.

- **Qu'est-ce que le théâtre ?** / jeudi 17 octobre 20h30
- **On ne badine pas avec l'amour – Alfred de Musset** / mardi 4 février 20h30
- **La Musica deuxième – Marguerite Duras** / jeudi 19 mars 20h30

MUSIQUE

Classique, jazz, musique du monde, chanson, la saison joue de toutes les notes ! Et s'attaque à des classiques du genre, avec Mixe France et Atomic flonflons. L'un compile 60 années de chansons françaises, de Charles Trenet à Jacques Brel, des Rita Mitsouko à Orelsan : des incontournables d'hier et d'aujourd'hui, revisités et réarrangés avec brio. Tango, swing ou musette, l'autre envoie valser tout un répertoire de mélodies populaires, savamment réorchestrées en un mélange diablement entraînant !

- **Atomic flonflons – Alban Darche & l'Orphicube** / jeudi 26 mars 20h30
- **Mixe France – « French Touch »** / mardi 28 avril 20h30
- **Quatuor Voce** / samedi 18 janvier à 18h30 et jeudi 13 février à 20h30. Avec eux, la musique est un jeu d'enfant ! Habitué des scènes internationales, ce quatuor à cordes posera ses valises cet hiver à Athanor, pour un concert commenté lors d'une soirée-rencontre, prolongée d'un apéro et d'un concert exceptionnel en présence du violoncelliste Vincent Segal.

ET AUSSI

- **Le club R-26** / jeudi 5 mars 20h30 - Un spectacle musical en hommage aux Années folles
- **Alex Beaupain** / samedi 14 mars à 20h30 - Un des artistes les plus talentueux de la chanson française, auréolé d'un César pour ses musiques originales composées pour le cinéma.



La Musica deuxième - © J. Van Belle



Mixe France - © Florence Barreau



Radio minus sound system_Vivement dimanche - © DR

EN FAMILLE

Et les enfants dans tout ça ? Les plus jeunes aussi ont leur place dans la saison ! En soirée pour les plus grands, avec certains spectacles adaptés à leur âge, mais surtout le week-end pour les plus petits. Les spectacles jeune public du mercredi débarquent désormais le samedi, pour permettre au plus grand nombre d'y assister. « Vivement dimanche ! » revient en janvier réchauffer l'hiver, et transformer à nouveau Athanor en grand terrain de jeux et de spectacles, toute une journée gratuite.

- **Boîte à gants*** / samedi 12 octobre 17h
- **Vivement dimanche !** / dimanche 26 janvier de 10h à 18h
- **Lumières !** / samedi 4 avril 17h

** Dans le cadre du Mois de la Famille (cf. dépliant au centre du magazine)*

INSOLITE

Cette saison s'annonce comme joueuse... Plusieurs spectacles jouent la carte de l'insolite, pour votre plus grand plaisir ! Goûtez littéralement au théâtre de Shakespeare, lors d'une soirée banquet au château de Careil, aux saveurs de l'époque élisabéthaine. Ou encore, vivez une expérience de spectateur inédite, un casque sur les oreilles, à l'écoute de l'histoire de Clara, racontée sous vos yeux par une comédienne et deux musiciens, pour ce qui s'annonce comme un spectacle « coup de cœur » de la saison.

- **Banquet élisabéthain** / mardi 12 novembre 19h, au château de Careil – Une soirée Shakespeare, mêlant théâtre et dîner aux saveurs de son époque.
- **L'histoire de Clara** / mardi 3 décembre 20h30 Une histoire racontée et mise en musique devant nous, à découvrir un casque sur les oreilles !
- **Des danseurs à la bibliothèque** / jeudi 28 novembre spectacle annulé pour cause de blessure d'un artiste de la troupe.



Boîte à gants



L'histoire de Clara - © Veronica de Benedetti



« TOUS EN JEUX » DANS LE CADRE DU MOIS DE LA FAMILLE

Après une première édition réussie en 2017, le Mois de la Famille est de retour tout le mois d'octobre. Ce projet, piloté par la Maison de la Famille, engage plusieurs services municipaux dans la réalisation d'un programme visant à renforcer les liens familiaux dans un cadre ludique. Vous pouvez d'ailleurs découvrir le détail des animations dans le dépliant agrafé dans ce Guérande Magazine. Athanon se transformera notamment en un véritable terrain de jeux durant deux jours. Des jeux de société et de construction, des structures, des jeux vidéo et des bornes d'arcade seront mis à disposition du public. Jeudi 24 et vendredi 25 octobre, la médiathèque sort le grand jeu !

Programme :

- Toute la journée (de 10h à 18h) : des espaces pour tous les âges (zoo, chevaliers, réalité virtuelle, etc.)
- De 14h à 18h : des rendez-vous à ne pas manquer :
 - Atelier de découverte du jeu en bois « Cloze » avec ses créateurs et réalisation d'une construction collective
 - Des énigmes, des jeux de logique, d'adresse ou de rapidité à relever avec le « chariot ludique » de Shifoumi
 - « La fresque des gants perdus » : création d'œuvre collective avec vos moufles et gants de ski, de vaisselle ou de jardinage. Faites vos fonds de placard !

Entrée libre dans la limite des places disponibles, petite restauration sur place.

info+ Médiathèque 02 40 24 75 91

CLAP DE FIN DE L'ÉTÉ AVEC OPEN AIR

C'est un projet qui a mûri petit à petit dans la tête de 3 jeunes adolescentes guérandaises habituées à se rendre au Spot'Ados, structure jeunesse située au sein de la Maison de la Famille. Lorsque Marine, Angélique et Océane apprennent au début de l'année que la municipalité lance un appel afin de donner un coup de pouce financier aux projets ayant pour but de favoriser l'émergence de démarches citoyennes portées par les jeunes, elles n'ont pas hésité ! Et c'est parti pour la création d'un festival de musique (et pas que !) qui viendrait clôturer la saison estivale 2019 à la Coulée verte et principalement pour les habitants de la presqu'île.

Accompagnées par l'association des Pep Atlantique Anjou (ancien gestionnaire de l'équipement « Spot'Ados »), elles commencent par répondre à l'appel à projets

de la Ville. Bingo ! Elles le remportent et empochent 4 000€ de la part de la Ville. Ce n'est que le début. Durant les mois qui précèdent, elles s'activent à convoquer la presse, à programmer les artistes, à trouver des partenaires pour animer la journée, à fédérer des bénévoles, à se faire aider par d'autres associations pour la logistique, etc. Un travail titanesque que les 3 adolescentes gèrent parfaitement en un temps record ! Jusqu'à l'accomplissement de leur beau projet. Et quelle réussite puisque plus de 2 200 personnes se sont déplacées samedi 31 août à la Coulée verte. Partenaire, notamment pour le relais de l'information ou la mise à disposition du matériel, la municipalité tient à féliciter Marine, Angélique et Océane, ainsi que toutes les personnes qui les ont soutenues et aidées pour l'organisation d'Open Air.

LA CORRIDA AMARRIS :

LE RENDEZ-VOUS INCONTOURNABLE DE L'AUTOMNE

Et si vous participiez à la 43^e édition de la Corrida Amarris de Guérande ? Sportif confirmé ou débutant, enfant ou adulte, aucune excuse ! Plusieurs courses sont programmées dimanche 3 novembre afin que chacun puisse trouver son bonheur. La « Run Amarris » du matin permet de courir en équipe (en famille, entre amis ou collègues de travail). Quant aux « Galopades » le midi, elles s'adressent aux filles et garçons nés entre 2007 et 2013. Enfin, les courses « seniors » seront lancées en début d'après-midi. Nous vous attendons nombreux, sportifs ou supporters, autour des remparts pour ce premier dimanche de novembre.

info+ www.pgac-athle.fr



PHILIPPE GATELIER

PLACIER POUR LA SOCIÉTÉ LOISEAU À QUI LA VILLE DÉLÈGUE LA GESTION DES MARCHÉS DE GUÉRANDE

Philippe occupe ce poste depuis plus d'un an maintenant. Personnage attachant, il est déjà très connu au sein du marché. Son rôle d'intermédiaire entre les commerçants et la Ville lui tient à cœur. Preuve de son dynamisme, il n'a pas hésité à se costumer lors du marché de la Fête Médiévale au début du mois de juin.

07H00 Nous retrouvons Philippe sur la place Saint-Aubin, lieu de rendez-vous que nous avons fixé au téléphone précédemment. Les ruelles de la cité médiévale sont quasiment désertes. Seuls les camions et leurs commerçants animent l'intramuros. Les visiteurs ne sont pas encore arrivés. Philippe nous accueille avec un grand sourire.

07H10 Philippe débute son petit tour habituel. Il salue un à un les commerçants. Il y a les « habitués », abonnés à l'année, et les « passagers », ceux qui viennent principalement l'été, période de très forte affluence. Peu importe, chacun a le droit à sa poignée de main. Pour Philippe, ce premier contact est indispensable pour qu'un respect mutuel s'établisse.

07H20 Plusieurs vendeurs suivent Philippe partout où il se déplace. Ils attendent qu'il ait fini son tour de marché et qu'il puisse leur indiquer où se placer. Nous sommes au début du mois d'août, l'affluence est forte mais les deux derniers jours de pluie ont refroidi quelques-uns d'entre eux. Il parviendra à placer tout le monde ce matin. Après quelques négociations rondement menées, chacun y trouve son compte.

07H30 Philippe remonte la rue Vannetaise. Deux vendeuses discutent et plaisantent. Mais les étals ne sont pas prêts et les camions toujours pas sortis de l'intramuros. Une petite remontrance tout en douceur de Philippe leur fera accélérer le pas : « Au boulot mesdames ! ».

9H00 Le tour de tous les commerçants est quasiment terminé. Philippe prend systématiquement le temps de discuter avec eux afin de savoir s'ils sont satisfaits où s'ils ont des remarques à faire remonter. À l'issue, il se pose à la terrasse d'un café et effectue un premier bilan. Ce matin, il a installé 75 exposants.

10H00 Quelques cyclistes ne descendent pas de leurs vélos alors que le marché bat son plein. Philippe les accoste gentiment et leur demande de descendre afin d'éviter un « accrochage ». C'est aussi son rôle en tant que placier.

10H30 Avec sa machine, Philippe se rend à la porte Vannetaise pour débiter l'encaissement. Il attend que les exposants ne soient pas occupés avec les clients pour les aborder. Cette mission lui prendra plus de deux heures ce matin.

À NOTER

Philippe intervient toute l'année lors des marchés habituels des mercredi et samedi matin. N'oubliez pas que les halles de la place Saint-Aubin sont dorénavant ouvertes les vendredi et dimanche matin !



Philippe est facilement reconnaissable avec ses habits rouges.

12H35 Nous repérons Philippe dans la foule, place Saint-Aubin. C'est facile : il a décidé de porter systématiquement une casquette et un haut de couleur rouge afin d'être aisément repérable par les commerçants. Et ça fonctionne. Un petit anglais en vacances lui demande même s'il est le Père Noël !

13H10 C'est la fin du marché. Mais sa journée n'est pas encore terminée. Il s'assure que le début du nettoyage des places par les services municipaux et le départ des camions se passent du mieux possible. Il en profite pour récolter quelques informations pour le marché suivant. Certains commerçants lui indiquent que samedi prochain un de leurs collègues leur a indiqué qu'il comptait venir à Guérande. Philippe le note et commence déjà à songer à l'installation du marché suivant...



Philippe encaisse toujours avec le sourire.

L'ACCÈS INTERNET À TRÈS HAUT DÉBIT : OÙ EN SOMMES-NOUS À GUÉRANDE ?

À travers le Plan France Très Haut Débit (THD), le Gouvernement a décidé le déploiement du très haut débit en fixant deux objectifs : garantir à tous un accès au haut débit (> 8 Mbit/s) ou au très haut débit d'ici 2020 ; et doter l'ensemble du territoire français du très haut débit (> 30 Mbit/s) d'ici 2022. Les opérateurs privés se sont engagés auprès de l'État à déployer le FttH (« Fiber to the home » ou « fibre jusqu'à l'abonné » en français). Sur celui de Cap Atlantique, SFR et Orange doivent assurer cette mission. Et à Guérande plus particulièrement, il s'agit de SFR (qui a remplacé Orange qui en avait initialement la responsabilité).

Les travaux et les infrastructures déjà réalisés par l'ancien opérateur sont bien entendu récupérés et exploités par SFR. Des travaux supplémentaires sont toutefois nécessaires pour continuer le déploiement de la fibre dans la commune. Plus de 1 300 foyers profitent déjà d'un débit moyen 40 fois supérieur à celui de l'ADSL. SFR poursuit les travaux de déploiement, quartier après quartier, pour permettre le raccordement progressif de l'ensemble des 9 000 foyers guérandais d'ici fin 2020. Le déploiement de la fibre répond à l'objectif partagé de SFR et de la Mairie de Guérande d'offrir, au cours des prochaines années, un accès au très haut débit aux particuliers et aux entreprises leur permettant de bénéficier de services numériques complets et innovants.

Il est possible de vérifier l'éligibilité du foyer et de souscrire à l'offre très haut débit de 3 façons :

- en saisissant son adresse ou numéro de téléphone sur le site : <http://www.sfr.fr/box-internet/la-fibre-chez-vous/#>
- par téléphone, en appelant le 1099
- en se rendant dans une boutique SFR

Si vous êtes éligible, contactez le fournisseur d'accès Internet de votre choix pour souscrire à l'une de ses offres. Si vous n'êtes pas encore éligible, remplissez en ligne un « formulaire de prise d'intérêt » sur le site de SFR, pour lui signaler que vous souhaitez le raccordement et l'inciter à accélérer son déploiement sur votre secteur.

LES DEUX TERRAINS DE TENNIS COUVERTS SONT LIVRÉS !

Les joueurs de tennis guérandais sont ravis : les deux terrains de tennis couverts ont été livrés cet été. Les derniers aménagements du complexe de Bréhadour (hall d'entrée, vestiaires, etc.) sont en cours de réalisation par les services Techniques de la Ville.



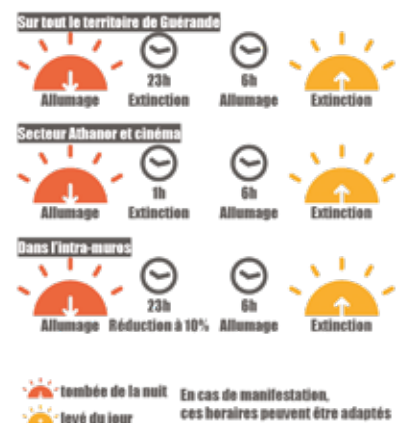
CHANGEMENT DE PLANNING POUR L'ÉCLAIRAGE PUBLIC

La Ville de Guérande poursuit ses engagements en matière d'économie d'énergie en réadaptant les temporalités de l'éclairage public. Le Plan Lumière de la Ville a déjà fait baisser la consommation depuis sa mise en place grâce à l'adaptation des équipements d'éclairage mais aussi des armoires de commande. Ces dernières permettent désormais d'adapter les temps d'éclairage aux besoins des usagers. Il est possible d'opter pour un éclairage partiel (un parking, une rue, etc.) ou temporel (23h à 6h par exemple) ; une solution astucieuse et efficace pour réduire l'impact environnemental, la pollution nocturne et la dépense financière publique.

Afin de prolonger la durée de vie des lampes, mais aussi d'économiser de l'énergie et de l'argent, ce fonctionnement sera modifié au 1^{er} novembre avec une extinction de l'éclairage une heure plus tôt (23h au lieu de minuit). Seul le secteur d'Athador et du cinéma restera éclairé jusqu'à 1h du matin pour des raisons de sécurité. Dans le même ordre d'idée, les rues de l'intramuros resteront allumées toute la nuit mais avec une puissance d'éclairage réduite de 10 % à partir de 23h.

À noter : Une concertation auprès des professionnels est prévue prochainement afin de déterminer les nouveaux horaires d'allumage et d'extinction sur la zone de Villejames.

Le saviez-vous ? : Les candélabres sont en quelque sorte « intelligents » car dotés de capteurs permettant de détecter la tombée de la nuit et le lever du jour. Ce sont les ampoules qui s'adaptent à nos besoins !



ÉCO-QUARTIER MAISON NEUVE : LE VOLET SOCIAL AU CŒUR DU PROJET !

La Ville de Guérande a obtenu en 2017 le label « ÉcoQuartier » pour le projet de Maison Neuve. Cette démarche a été lancée en 2009 en application de la loi Grenelle 2 dans le cadre du plan Ville durable. Elle vise à favoriser l'émergence d'une nouvelle façon de concevoir, de construire et de gérer la ville sous l'égide du concept de « développement durable ». Zoom sur un des trois piliers de cette conception – avec l'écologie et l'économie – développé à Maison Neuve : le volet social.



Des logements sociaux qui sortent de terre

Au début du mois de juillet a eu lieu l'inauguration d'une opération immobilière comprenant 25 logements locatifs sociaux ainsi que 10 logements dits en « habitat participatif ». Ce projet a été porté par Harmonie Habitat qui a su apporter une réponse architecturale cohérente à ces deux « sous-projets » afin qu'ils puissent parfaitement se compléter et s'intégrer dans la silhouette de l'écoquartier. Les 25 logements exposés au sud composent un ensemble cohérent avec le projet d'habitat participatif grâce à la collaboration des deux cabinets d'architectes missionnés. L'adressage des halls d'entrée sur la placette offre aux habitants un rapport direct à la vie du quartier, comme souhaité par l'urbaniste de Maison Neuve, afin de « recréer l'échelle du village ». Les logements, tous traversants et très lumineux, ainsi que les nombreux espaces extérieurs prolongeant les séjours, offrent un confort de vie aux habitants. Évidemment, les principes

bioclimatiques ont été suivis : compacité du bâti, exposition sud, protection solaire avec brise-soleils ou système de loggias, etc. On peut également observer des thèmes recherchés à Maison Neuve : la simplicité des volumes et la qualité des matériaux.

Une Maison de santé en plein cœur

La prochaine inauguration se déroulera au cours du mois de novembre avec celle nommée « Les Tesselles » portée par Silène (office communautaire de la CARENE) qui comportera 31 logements locatifs (du T2 au T5). Au rez-de-chaussée de cet immeuble s'est d'ores et déjà installée la maison de santé du quartier. Neuf professionnels occupent cette structure : quatre infirmières, une ergothérapeute, une neuropsychologue, une orthophoniste, une sophrologue et une orthoptiste.

Pour Marie-Laurence Thierry, ergothérapeute, et Adeline Ménager, neuropsychologue, « la maison de santé de Maison Neuve répond aux exigences d'un projet global qui s'inscrit dans une démarche de développement durable. Nous la partageons à 9 et donc optimisons les bureaux ainsi que les espaces communs dont nous disposons. Elle nous permet également de créer des passerelles entre nous pour le bien-être de nos patients. C'est un réel avantage plutôt que de travailler chacune dans notre coin ».

À noter qu'une autre Maison de santé - nommée "Mediwenn" - a également été inaugurée au mois de septembre, à proximité de l'éco-quartier, au niveau de l'impasse des Asphodèles. 17 professionnels y sont installés.

Bientôt des jardins partagés

À l'image des jardins du Léchet, proches de l'éco-quartier et inaugurés en 2016, un projet similaire est en cours de création. À l'initiative de la municipalité, des ateliers de préparation du projet ont été organisés cette année. Le dernier a eu lieu au début du mois de juillet, au sein de l'Hôtel de Ville. Ces jardins seront situés au cœur du « Pré fertile ». Durant ces ateliers, plus de 20 personnes en moyenne – futurs habitants, représentants de bailleurs sociaux, experts, élus et même des personnes qui n'habiteront pas le quartier – réfléchissent aux détails du futur aménagement, à ses orientations esthétiques et au mode d'organisation à préconiser pour le faire vivre.

Stéphanie Corbasson, paysagiste urbaniste de l'agence Origami, est la référente du projet. Elle apporte son expertise et son savoir-faire afin d'aboutir à un aménagement concerté, et qui permettra de tisser du lien social, de constituer un cadre de vie propice à l'émergence d'un quartier apaisé, et qui contribuera à valoriser le cadre de vie du quartier.

Un 4^e atelier est organisé jeudi 3 octobre à 18h à l'Hôtel de Ville.



Atelier de réflexion autour des jardins partagés

Dans l'esprit d'un respect très strict des dispositions légales concernant la communication des collectivités en période pré-électorale, à l'approche des élections municipales, aucune tribune n'est publiée pour ce numéro de Guérande Magazine.



Pour Guérande Alternance

Hélène Challier, Dominique Migault,
Hervé Naël, Emmanuelle Soalhat
guerande.alternance@gmail.com
Permanences le samedi sur rendez-vous
au 0650 144 244.

Dans l'esprit d'un respect très strict des dispositions légales concernant la communication des collectivités en période pré-électorale, à l'approche des élections municipales, aucune tribune n'est publiée pour ce numéro de Guérande Magazine.



Vivons Guérande Ecologique et Solidaire

Frédéric Miché,
Anne-Gaëlle Révaut,
François Pageau.
vges2020@laposte.net

Dans l'esprit d'un respect très strict des dispositions légales concernant la communication des collectivités en période pré-électorale, à l'approche des élections municipales, aucune tribune n'est publiée pour ce numéro de Guérande Magazine.



Valérie Sauviat
Conseillère municipale LaREM.
LaRem.Guerande@gmail.com
RDV au 0682754147

Dans l'esprit d'un respect très strict des dispositions légales concernant la communication des collectivités en période pré-électorale, à l'approche des élections municipales, aucune tribune n'est publiée pour ce numéro de Guérande Magazine.



Pour Guérande avec Vous
Les élus du Groupe
de la Majorité Municipale

Déménagement provisoire du centre médico-social

Le centre médico-social de Guérande a provisoirement déménagé du 20 faubourg Saint-Michel afin que puissent être réalisés des travaux de mise en accessibilité. L'offre en matière d'action sociale et de protection maternelle et infantile est donc provisoirement déplacée jusqu'au 30 novembre 2019.

Le contact téléphonique est à privilégier durant cette période. Des rendez-vous pourront cependant être proposés sur le territoire guérandais et proche.

info+ 02 40 24 92 35

À noter : des travaux de renouvellement des canalisations des eaux usées et du réseau des eaux pluviales seront réalisés au niveau du faubourg Saint-Michel. Ils se dérouleront durant tout le mois d'octobre. La mise en place d'une organisation spécifique (déviation routière, feux en alternat, etc.) permettra de maintenir l'accès aux différents services et commerces du faubourg (notamment la Maison de la Famille) ainsi que celui des riverains à leurs habitations.



Repas des aînés

Les traditionnels repas des aînés se dérouleront mercredi 22 et mercredi 29 janvier 2020 au centre culturel Athanor. Les personnes nées avant le 31 décembre 1948 peuvent y participer. Les inscriptions se déroulent au Centre Communal d'Action Sociale (CCAS) de Guérande (11, rue des Saulniers) du lundi 25 novembre au vendredi 6 décembre 2019, du lundi au vendredi, de 9h à 12h et de 14h à 17h. Il est nécessaire de se munir d'une pièce d'identité ainsi que d'un justificatif de domicile récent.

Pour les personnes ne pouvant pas se rendre au repas pour des raisons médicales, le CCAS propose des coffrets cadeaux (selon les mêmes critères d'âge et de période d'inscription). La remise de ces coffrets aura lieu lundi 3 et mardi 4 février au sein de l'établissement public, sur présentation du coupon d'inscription, de 9h à 12h et de 14h à 16h.

info+ Centre Communal d'Action Sociale

02 40 24 99 57

En bref



Un temps d'échange organisé par le Clic éclair'âge

Le thème de cette rencontre gratuite sera : « Envisager l'avenir : concilier les aspects juridiques et humains ». Elle est organisée vendredi 4 novembre de 10h à 12h30 à la salle des Perrières de Clis.

info+ CLIC de Guérande

02 40 62 64 64

Droit de préemption sur les fonds de commerce

Par délibération du 23 septembre 2019, au titre de la sauvegarde du commerce de proximité, le conseil municipal a instauré un droit de préemption de la Ville sur les fonds de commerce, artisanaux et les baux commerciaux. Le périmètre d'application du droit de préemption correspond au périmètre d'application du Plan de Sauvegarde et de Mise en Valeur (cité médiévale).

Ouverture de deux enquêtes publiques

Deux enquêtes publiques se dérouleront à Guérande du jeudi 3 octobre au samedi 2 novembre. Elles concernent la modification n° 1 du Plan Local d'Urbanisme et la révision du Règlement Local de Publicité.

Pour ces deux procédures le commissaire enquêteur se tiendra à la disposition du public à l'Hôtel de Ville :

- Jeudi 3 et mercredi 9 octobre de 8h30 à 12h
- Lundi 14 et vendredi 25 octobre de 13h30 à 17h30
- Samedi 2 novembre de 9h à 12h

info+ 02 40 15 60 43

Conseils municipaux

Lundi 18 novembre • 18h30

Lundi 16 décembre • 18h30

Hôtel de Ville (salle Jean IV)

Hôtel de ville

Lundi au vendredi 8h30 - 12h / 13h30 - 17h30
Samedi - 9h - 12h
(formalités administratives, état civil et urbanisme)

- **Standard** : 02 40 15 60 40
- **Fax** : 02 40 15 60 44
- **État civil** : 02 40 15 38 87
- **Urbanisme** : 02 40 15 60 43
- **Techniques** : 02 40 15 60 41
- **Fax Techniques / Urbanisme** : 02 40 15 68 52
- **Secrétariat du Maire et des Elus** :
02 40 15 60 47 - Fax. 02 40 15 67 66

www.ville-guerande.fr

Coordonnées postales : Toute correspondance est à adresser impersonnellement : Monsieur le Maire
Hôtel de Ville - 7, place du Marché au Bois
CS 85139 - 44351 Guérande Cedex

Office de tourisme 02 40 24 96 71

guerande@labaule-guerande.com
www.labaule-guerande.com

Périodes	Du lundi au samedi	Dimanche et jours fériés*
Jusqu'au 5 juillet	10h -12h30	10h -13h
1 ^{er} - 22 septembre :	14h -18h	15h -17h
6 juillet - 31 août :	9h30 -19h	9h30 -19h
23 septembre - 31 décembre :	10h -12h30 14h -18h	Fermé

*Fermeture le 1^{er} mai

Maison de la famille 02 40 15 10 50

Lundi au vendredi 8h30 - 12h / 13h30 - 17h
accueil.maisondelafamille@ville-guerande.fr

Centre Communal d'Action Sociale (CCAS)

02 40 24 99 57

Lundi au vendredi :
8h30 - 12h / 13h30 - 17h



Point Santé Jeunes

02 40 15 10 50 (Maison de la Famille)

pointsantejeunes@ville-guerande.fr

Permanences :

- **Association Oppélia La Rose des Vents** :
lundi de 16h30 à 19h30 1 fois / 15 jours
- **Psychologue** : mardi de 16h30 à 18h30
et samedi les semaines paires de 11h à 13h.

Centre culturel Athanor

athanor@ville-guerande.fr - www.ville-guerande.fr

- **Accueil et billetterie** : 02 40 24 73 30
Mardi : 10h - 12h30 / 15h - 19h
Mercredi, jeudi et vendredi : 10h - 12h30 / 15h - 18h
Samedi : 10h - 12h30
Les soirs de spectacle : 1h avant l'heure de la représentation
- **Administration** : 02 40 24 73 73
- **Médiathèque Samuel Beckett** : 02 40 24 75 91
Mardi - 15h - 19h, Mercredi - 10h - 12h30 / 13h30 - 18h
Jeudi et vendredi - 15h / 18h
(fermée le jeudi en juillet et août)
Samedi - 10h - 12h30 / 13h30 - 18h
mediatheque@ville-guerande.fr
www.mediatheque.ville-guerande.fr
- **Cybercentre** : 02 40 15 64 16
Mardi : 10h - 12h30 / 16h-18h
Mercredi : 13h30 - 18h
Jeudi : 16h - 18h
Samedi : 13h30 - 17h
cybercentre@ville-guerande.fr

Espace de coworking :

Mardi : 10h - 12h30 / 14h - 19h
Mercredi : 10h - 18h
Jeudi : 10h - 12h30 / 14h - 18h
Vendredi : 10h - 12h30 / 14h - 18h
Samedi : 10h - 17h

Conservatoire intercommunal de musique - 02 40 24 72 55

École des Arts et du Patrimoine 02 40 15 10 01

Du lundi au vendredi 9h - 12h / 14h - 17h
ecole.artspatrimoine@ville-guerande.fr

Police municipale 02 40 42 99 04

Lundi au vendredi 9h - 12h / 13h30 - 17h30
police.municipale@ville-guerande.fr

Gendarmerie 17 ou 02 40 24 90 42

Centre d'incendie et de secours de La Baule - Guérande 18 ou 02 51 75 11 40

Trésor public de Guérande 02 40 24 90 90

Lundi au vendredi 8h30 - 12h
Lundi, mardi et jeudi 13h30 - 16h.

Déchetterie de Guérande

Lundi au samedi 9h - 12h / 14h30 - 18h.
Fermée en cas de fortes intempéries.

Lila Presqu'île 02 40 620 620

lila.presquile@sits.loire-atlantique.fr - lila.loire-atlantique.fr

Hôpital intercommunal de la presqu'île Guérandaise Le Croisic (HIPI)

- **Standard** : 02 40 62 65 40
- **Service de médecine** : 02 40 62 65 23
- **Service de soins de suite et de réadaptation** : 02 40 62 65 13
- **Service d'addictologie "La Saline"/HIPI** : 02 40 62 64 71
- **Service d'Hospitalisation à domicile / Antenne du Centre Hospitalier de St Nazaire** : 02 40 62 65 46
- **Résidence "Fleur de Sel"** : 02 40 62 64 16
- **Le CAPS** (Pour toute demande de consultation urgente (soirs de semaine, week-ends et jours fériés)) : 15

Centre Médico-Social (CMS) 02 40 24 92 35

Conciliateur de justice

Permanence en mairie les 1^{er} et 3^e mercredis du mois de 9h à 12h (sur RDV : Ville de Guérande 02 40 15 60 40).

CAF (Caisse d'Allocations Familiales)

Informations - prestations : lundi - 14h à 16h
mardi - 9h à 12h30 / 14h à 16h (sans rdv)
jeudi - 13h30 à 16h (sur rdv - 0 810 254 410)

Autres informations sur rdv

- **Aides financières** : 02 53 55 17 02
- **Médiation familiale** : 02 51 83 45 43
- **Revenu de Solidarités Actives** : 0 800 844 044

Résidence des Jeunes Actifs 02 40 11 16 11

aphj.accueil@gmail.com

Pôle emploi 39 49

Lundi, mardi, mercredi - 8h30 - 16h30 - Jeudi - 8h30 - 12h30
Vendredi - 8h30 - 15h30

Mission locale 02 40 42 96 76

Lundi - 13h30 - 17h30
Du mardi au vendredi - 9h - 12h30 / 13h30 à 17h

Bureau de poste 36 31

Lundi au vendredi 9h - 12h / 13h30 - 17h30
Samedi - 9h - 12h

Fêtes et spectacles

Boîte à gants

En famille / dès 3 ans
Samedi 12 octobre – 17h
Centre culturel Athanor
Infos et résas : 02 40 24 73 30

Qu'est-ce que le théâtre

Théâtre / Humour
Jeudi 17 octobre – 20h30
Centre culturel Athanor
Infos et résas : 02 40 24 73 30



Banquet Élisabéthain

Soirée Shakespeare
Mardi 13 novembre – 19h
Château de Careil
Infos et résas :
Centre culturel Athanor
02 40 24 73 30

L'histoire de Clara

Concert narratif
sous casques
Mardi 03 décembre – 20h30
Centre culturel Athanor
Infos et résas : 02 40 24 73 30

23 & 24 novembre 2019

16^e Festival
du Livre en Bretagne
de Guérande



Écrivains journalistes Skrivagner-kelaouenner

Centre Culturel Athanor - Guérande

festivalduivreenguerande.judo.com

ENTRÉE LIBRE

Festival du Livre en Bretagne

Samedi 23 et dimanche 24 novembre
au centre culturel Athanor

Le Festival du livre en Bretagne de Guérande, évènement littéraire incontournable dans le grand ouest, revient cette année, en mettant à l'honneur les écrivains journalistes.

Rencontres, tables rondes, séances de dédicaces, projections, le programme s'annonce riche, une fois encore ! Jean-Luc Coatalem est invité à présider cette nouvelle édition. Romancier, nouvelliste et essayiste, d'origine bretonne, cet écrivain-voyageur a publié de nombreux récits de ses escapades. Récompensé du prix des Deux-Magots en 2002, pour « Je suis dans les mers du Sud », et du Prix Femina essais en 2017, pour « Mes pas vont ailleurs », il écrit, dans la presse, pour les magazines Géo et Grands reportages.

Prévu pour l'automne 2019, son dernier roman fera l'actualité de la rentrée littéraire, cet automne.

info+ www.festivaldulivreenguerande.overblog.com

Mon beau sapin

Contes pour les 2-5 ans
par la Cie Diabolo Menthe
Samedi 7 décembre – 10h30
Infos : Médiathèque
S. Beckett
02 40 24 75 91

Moment musical

Par les élèves du conservatoire
intercommunal
Samedi 14 décembre
à 10h30 et 11h30
Infos : Médiathèque
S. Beckett
02 40 24 75 91

Exposition

11^e Salon de l'automne

Peinture, sculpture,
photographie
Du 5 au 19 octobre
Du mardi au samedi
De 10h à 12h
et de 14h30 à 18h
Entrée libre
Centre culturel Athanor
Infos : 02 40 24 73 30

Lectures et écritures

P'tit déj pour bébés lecteurs

Lectures pour les 0-4 ans
Médiathèque S. Beckett
▪ Samedi 5 octobre
10h30
▪ Mercredi 6 novembre
10h30
Infos : 02 40 24 75 91

Ra'conte moi

Lectures pour les 4-8 ans
Médiathèque S. Beckett
▪ Mercredi 23 octobre
▪ Mercredi 20 novembre
▪ Mercredi 18 décembre
16h
Infos : 02 40 24 75 91



Présentation de la rentrée littéraire

Par la librairie Coiffard
Médiathèque S. Beckett
Vendredi 11 octobre – 18h
Infos : 02 40 24 75 91

Atelier d'écriture par Guy Martin

Pour les ados et adultes
Médiathèque S. Beckett
Samedi 19 octobre
10h-12h30 et 14h-16h30
Infos : 02 40 24 75 91

Un peu, beaucoup, passionnément

La gendarmerie avec
le lieutenant Vincent Gehin
Médiathèque S. Beckett
Samedi 9 novembre – 15h
Infos : 02 40 24 75 91

Jeu et multimédia

Soirée jeux

Médiathèque S. Beckett
▪ Vendredi 27 septembre
▪ Vendredi 29 novembre
20h-22h
Infos : 02 40 24 75 91

Coding-croissants

En famille
Cybercentre,
centre culturel Athanor
Samedi 19 octobre,
9 novembre
et 21 décembre – 10h
Infos : 02 40 15 64 16

Tous en jeux !

Journées ludiques
pour tous les âges
Athanor
Jeudi 24 et vendredi 25 octobre
10h-18h
Infos : Médiathèque
02 40 24 75 91

Patrimoine

Les visites de Guérande

Les visites-familles

- **La chasse aux dragons (3-6 ans)**
Pendant les vacances scolaires
Lundi et mardi - 10h30
- **Le trésor de Guérande (6-10 ans)**
Pendant les vacances scolaires
Mercredi et jeudi - 10h30

Les visites thématiques

- **Exposition temporaire 2019 « En chantier(s) ! la porte Saint-Michel en travaux »**
Dimanche 20 octobre
- **Les secrets de la collégiale Saint-Aubin et de Notre-Dame-la-Blanche**
Dimanche 17 novembre
- **Les personnages célèbres (ou pas !)**
Dimanche 15 décembre
15h - 16h30

Les visites découvertes

Tous les vendredis d'octobre
14h30
Goutez les saveurs du Moyen Âge

Les visites générales

- **La cité bretonne**
Lundi et mercredi
- **Le patrimoine caché**
Mardi, jeudi et samedi
14h30 - 16h

Réservation conseillée :
Office de tourisme
02 40 24 96 71

Les P'tits Explorateurs

Stage pour les 4 à 6 ans
Les secrets de la porte Saint-Michel
Vendredi 25 octobre
10h - 11h30

Les Explorateurs

Les Explorateurs bâtissent la porte Saint-Michel
7 à 12 ans
Jeudi 24 octobre
14h - 17h

Les Explorateurs hackent Halloween

8 à 12 ans
Jeudi 31 octobre
14h - 15h45
Inscriptions : École des Arts et du Patrimoine
02 40 15 10 01

Les remparts et la porte Saint-Michel

Visite du chemin de ronde et de l'exposition temporaire « En chantier(s) ! »
Jusqu'au 31 octobre
10h - 12h et 14h - 18h (sauf le lundi matin)
Infos : 02 28 55 05 05

Sports

Corrida Amarris

Courses à pied
Dimanche 3 novembre
toute la journée
Infos : www.pgac-athle.fr



Jeunesse

Le Mois de la Famille

Animations pour petits et grands
Du 2 au 30 octobre
Infos : dépliant au centre du magazine

Projection-débat

Courts métrages sur le thème de la différence suivi d'un échange avec une sociologue et une juriste
Ciné Presqu'île
Mardi 26 novembre - 20h
Infos : Résidence Habitat Jeunes 02 40 11 16 11

Divers

Ciné m'accueille

Projection d'un film dans des conditions handi-accueillantes
Film « C'est quoi cette mamie !? »
Vendredi 11 octobre - 14h15
Ciné presqu'île
Infos : CCAS - 02 40 24 99 57

JOURNÉES NATIONALES DE L'ARCHITECTURE GUÉRANDE

SAMEDI 19 OCTOBRE 2019



Journées Nationales de l'architecture

Guérande, Ville d'art et d'histoire participe à cette 4^e édition des Journées nationales de l'architecture en proposant une journée consacrée à la terre crue comme matériau de construction local et durable, samedi 19 octobre.

▪ Arch'ierre*, un atelier famille autour de la terre crue : 9h30 - 12h

En famille construisez une œuvre collective en terre crue et découvrez les secrets de ce matériau de construction local avec l'aide d'Alison Hilton et de Marta Miranda Santos, professionnelles de la construction en terre crue.

* dans le cadre du Mois de la Famille

▪ Une visite de l'habitat partagé : 14h - 15h30

Les P'tits Ensembles ouvrent les portes de l'habitat partagé ! Venez découvrir cet habitat écologique créée par ses 20 habitants avec le cabinet d'architecture Belenfant-Daubas. Livré en 2019, l'habitat a été bâti avec des matériaux durables dont la terre locale mise en œuvre par les habitants eux-mêmes en enduits intérieurs et sous forme de terre banchée pour les murs du cellier.

▪ Un café débat : 16h - 18h

L'architecture en terre crue, entre tradition et modernité. Profitez de ce moment privilégié autour d'une boisson chaude pour en savoir plus sur l'utilisation de la terre crue comme matériau de construction. Ce temps d'échange sera co-animé par quatre passionnés.

info+ École des Arts et du Patrimoine

02 40 15 10 01

Don du sang

- Vendredi 18 octobre
16h - 19h
Salle polyvalente de Saillé
- Samedi 2 novembre
8h - 12h
Salle de l'Amicale laïque

Cérémonie de commémoration de l'Armistice de 1918

- Lundi 11 novembre
- 9h45 : Dépôt de gerbe à Saillé et à La Madeleine
 - 11h : Messe à la Collégiale
 - 12h : Départ du cortège devant l'Hôtel de Ville
 - 12h15 : Cérémonie au Monument aux Morts
 - 12h45 : Verre de l'amitié à l'Hôtel de Ville

Soirée de bienvenue aux nouveaux arrivants Guérandais

Vendredi 15 novembre - 19h
Centre culturel Athanor

Cérémonies des vœux

- Guérande centre
lundi 13 janvier - 19h
Salle des sports de Kerbiniou
- Dans les villages :
- À Saillé
lundi 6 janvier - 19h
Salle polyvalente
 - À La Madeleine
mercredi 8 janvier - 19h
Salle Saint-Joseph
 - À Clis
vendredi 10 janvier - 10h
Salle des Perrières

