

MAGAZINE D'INFORMATION DE LA VILLE

Guérande magazine

BONNE ANNÉE 2021

CRÉATION : YAK | ELYX.NET

N°78 • HIVER 2021

www.ville-guerande.fr

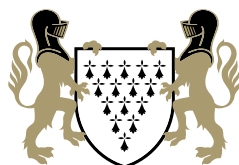


SOUTENONS NOS COMMERÇANTS GUÉRANDAIS !

j, m on
arché
'achète local !



MERCREDI
& SAMEDI
MATIN



Ville de
Guérande

www.ville-guerande.fr

édito sommaire



**Chères Guérandaises,
chers Guérandais,**

À l'aube de cette nouvelle année, je vous adresse mes meilleurs vœux de santé, de réussite et de bonheur pour vous et vos familles.

2021 nous invite à poursuivre nos actions en faveur d'un « développement à la guérandaise », développement qui associe tout le monde, durable, pour tous. Dans ce cadre, cette année sera celle du déploiement du budget participatif qui, sur vos propositions, verra naître des projets nouveaux. Nous allons créer également le Conseil de développement pour associer plus encore les Guérandais à la décision politique sur de nombreuses thématiques que nous vous proposerons : le patrimoine naturel, l'art et l'histoire, le dynamisme de notre Ville, la solidarité, la citoyenneté et l'environnement.

2021 doit nous permettre d'initier une impulsion supplémentaire pour notre Ville après une année difficile pour tous. Avec l'équipe municipale, nous avons décidé de nous associer aux objectifs de développement durable préconisés par l'Organisation des Nations Unies. Ce partenariat, nouveau et unique, sera symbolisé par « ELYX », l'ambassadeur digital de l'Organisation des Nations Unies que vous découvrirez à travers ces pages ! Le souhait de notre équipe est d'inscrire notre action dans la durée, tout en permettant aux habitants de pouvoir suivre l'avancée de nos actions, en transparence. Cela nous semble indispensable pour renforcer le lien entre les citoyens et les élus, agir au quotidien et préparer demain !

Bonne lecture à toutes et tous
et très belle année 2021 !

Nicolas CRIAUD
Maire de Guérande

P 4/5

**ELYX, l'ambassadeur virtuel
des Nations Unies arrive à Guérande !**

P 6

Guérande, Ville dynamique

P 7

Guérande, Ville environnementale

P 8

Guérande, Ville citoyenne

P 9

Guérande, Ville solidaire

P 10

Guérande, Ville d'art et d'histoire

P 11

Guérande, Ville du patrimoine naturel

P 12/13

**Retour sur les mesures mises en place
lors du deuxième confinement**

P 14/15

Le numérique au service des Guérandais

P 16/17

Tribunes

P 18/19

Informations pratiques

Directeur de la publication : Nicolas Criaud
Rédactrice en chef : Heilen Beyer
Rédacteurs : Direction de la Communication et de l'Événementiel
et les autres services municipaux
Maquette et mise en page : Second Regard
Impression : TPI
Photos et visuels : Ville de Guérande, Yacine Aït Kaci,
association Univers-sel
Tirage : 9 170 exemplaires
Distribution : Toutes les boîtes aux lettres des foyers guérandais.
"Guérande magazine" est à votre disposition à l'Hôtel de Ville,
au CCAS, à la police municipale, au centre culturel Athanor,
au centre technique municipal et à l'office de tourisme.
Version audio disponible sur www.ville-guerande.fr



Retrouvez toute l'info de votre ville sur

www.ville-guerande.fr

Suivez-nous sur



ELYX, l'ambassadeur digital des Nations Unies arrive à Guérande !



Xavier Fournier
Adjoint en charge de l'Attractivité,
de la Communication et des
Relations européennes

Vous êtes Adjoint au Maire en charge d'une nouvelle délégation qui comprend la notion d'Attractivité. Quels sont les enjeux pour Guérande sur cette thématique ?

L'enjeu principal pour Guérande est de révéler tout son potentiel afin de poursuivre un développement harmonieux, sans renier notre identité.

Nous avons la chance d'avoir une ville qui possède de nombreux atouts tels que notre patrimoine naturel et notre

patrimoine bâti. Ce sont des points incontournables, deux facettes, qui sont valorisées et qui continuent de l'être en permanence grâce aux actions menées par de nombreux acteurs tels que les professionnels, la ville, les associations.

En plus de ces points forts, nous faisons le choix de valoriser quatre autres aspects de notre ville qui participent pleinement au cadre de vie guérandais. Notre ville est dynamique, solidaire, environnementale et citoyenne et nous œuvrons pour qu'elle le soit davantage.

Ces six forces doivent être valorisées plus encore car l'Attractivité consiste à la fois à faire venir de nouveaux habitants, de nouvelles entreprises, mais également à renforcer le cadre de vie, le bien-être et les services pour ceux qui y habitent déjà.

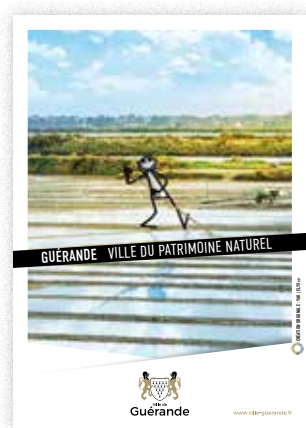
Pourquoi ce partenariat avec ELYX ?

ELYX est l'ambassadeur digital des Nations Unies et le porte-voix des « objectifs de développement durable ». Ces objectifs sont des critères transparents, indépendants de toute appartenance politique et qui, surtout, mettent tout le monde d'accord ! Ils représentent parfaitement notre souhait d'agir au quotidien tout en préparant l'avenir : c'est un engagement fort de notre part.

Nous sommes ravis de l'intégration d'ELYX dans les six forces guérandaises : un tel partenariat avec une ville est une première. Je remercie Yacine Ait Kaci, le père d'ELYX, pour son implication à nos côtés.

Nous pensons que chaque Guérandais, chaque amoureux de Guérande, qu'il y soit né ou ait choisi d'y vivre, joue un rôle pour notre ville et nos villages. Par ce qu'il représente, ELYX s'inscrit dans cette vision de notre ville et de nos villages et dans notre souhait d'associer le plus grand nombre autour de ces objectifs partagés, de ce « développement à la guérandaise » ; c'est un moyen de renforcer le lien entre les citoyens et la politique et de faire rayonner plus encore Guérande.

info+ ONU : www.un.org/fr



Les 6 forces de Guérande à travers ses 6 facettes :

- Ville dynamique
- Ville environnementale
- Ville citoyenne
- Ville solidaire
- Ville d'art et d'histoire
- Ville du patrimoine naturel



Interview de Yacine Aït Kaci le créateur d'ELYX

Quel est votre parcours ?

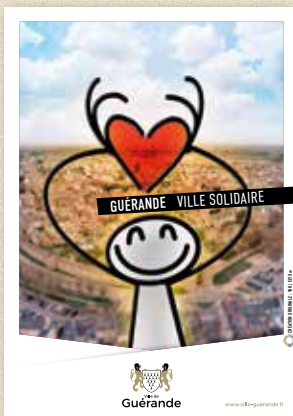
J'ai d'abord étudié à l'École Nationale des Arts décoratifs de Paris, dans la première section multimédia de l'école. Après avoir travaillé de nombreuses années sur des projets autour du numérique et de la réalité hybride, je suis arrivé à une certaine saturation du digital. C'est à ce moment-là, en 2011, qu'ELYX s'est imposé dans mon travail.

Comment ELYX a-t-il alors vu le jour ?

Il m'est apparu nécessaire de revenir au dessin. C'est donc sur un carnet qu'ELYX a d'abord vu le jour. Me promener avec un carnet m'a permis de sortir le dessin de l'atelier et de l'ancrer dans le réel. Aujourd'hui, ELYX arrive en réalité augmentée ! Il pourra ainsi accompagner chacun d'entre nous, où que nous soyons.

ELYX est l'ambassadeur virtuel de l'ONU, quel y est son rôle, ses engagements ?

ELYX est en effet devenu le premier ambassadeur numérique de l'ONU depuis 2015. La Fondation ELYX a été créée par la suite, en 2018. L'objectif ? Décomplexer et décomplexifier les Objectifs de Développement Durable (ODD).



ELYX permet de porter une version plus accessible des rapports d'experts auprès de tous. L'enjeu est de s'adresser à la fois au grand public, aux collectivités et aux entreprises car nous sommes tous concernés par ces sujets. Il s'agit de présenter aux citoyens ce plan de développement durable, qui leur appartient déjà, afin qu'ils se l'approprient.

ELYX devient partenaire de Guérande ! Pourquoi un tel choix ?

Tout d'abord, je dois dire que je suis un enfant du pays : ma grand-mère maternelle est née à Montoir-de-Bretagne et je connais bien la région.

Concernant Guérande, c'est une ville qui a différentes facettes, qui font écho aux différents champs d'action des ODD : c'est une ville solidaire, attractive, environnementale, citoyenne, culturelle, etc.

Ma collaboration avec Guérande s'inscrit dans une volonté d'appliquer un plan global, que sont les ODD, à l'échelle d'un territoire. Faire coïncider les missions d'une ville, qui inscrit son action dans la durée, avec des objectifs mondiaux, partagés par tous. Qu'on soit à Guérande ou à Calcutta, les ODD concernent tout le monde.

En cela, Guérande est avant-gardiste dans son approche. C'est une ville engagée, grâce à son maire, Nicolas Criaud, et son adjoint Xavier Fournier, qui ont saisi l'importance de ces enjeux. Ce que je souhaite, au final, c'est qu'il puisse y avoir un effet domino : inspirer les Guérandais mais aussi d'autres villes.

Comment avez-vous réalisé les visuels pour la Ville de Guérande ?

Je suis venu sur les lieux et dès la prise de photo, j'imaginai déjà ELYX en action, dans le paysage. La mise en scène est pensée pour lui laisser la place. J'imaginais dès le début comment il va se positionner.

ELYX a cette particularité d'avoir une posture toujours positive et bienveillante : il sourit et a les bras ouverts. Il n'a pas de signe distinctif et se veut inclusif. C'est un petit être de papier dans lequel chacun peut se retrouver !

info+ www.elyx.net



LE DÉPLOIEMENT DE LA FIBRE

Depuis juin 2018, SFR a remplacé Orange afin de déployer la fibre sur la commune, quartier après quartier, permettant ainsi le raccordement progressif de l'ensemble des foyers guérandais d'ici fin 2020 (hors cas complexes). L'ensemble des points de mutualisation, ou armoires de rue, sont installés et plus de 9 870 foyers sont d'ores et déjà raccordables sur un total d'environ 10 300 (source : SFR). Le déploiement de la fibre répond à l'objectif partagé de SFR et de la Ville de Guérande d'offrir un accès au Très Haut Débit aux particuliers et aux entreprises, leur permettant de bénéficier de services numériques complets et innovants.

Comment vérifier l'éligibilité d'un foyer ?

Les différents fournisseurs d'accès à internet vérifient avec vous l'éligibilité de votre foyer. Il vous faut tester votre adresse ou numéro de téléphone sur le site du fournisseur, par téléphone ou directement en boutique. Après avoir souscrit à une offre, un technicien se rendra à votre domicile pour effectuer le raccordement final.

Comment équiper son logement ?

En habitat collectif (copropriété ou bailleur) : une convention d'opérateur d'immeuble doit être préalablement signée avec SFR pour autoriser l'installation d'un point de raccordement dans les parties communes. Le raccordement final de chaque logement se réalise ensuite, à la prise d'abonnement auprès de l'opérateur commercial.

En maison individuelle : le raccordement de votre logement est réalisé par votre fournisseur après abonnement, à partir d'un boîtier situé dans la rue et destiné à desservir un ou plusieurs pavillons.

Quelles sont les performances de la fibre ?

Les habitants reliés à la fibre profitent ainsi d'un débit moyen 40 fois supérieur à celui de l'ADSL, variable en fonction du lieu de résidence.

UNE CLASSE MATERNELLE SUPPLÉMENTAIRE DEPUIS LA RENTRÉE 2020



L'école Bois Rochefort

La Direction académique des services départementaux de l'Éducation Nationale a annoncé l'ouverture d'une classe maternelle à l'école Bois Rochefort. Depuis la rentrée de septembre 2020, la Ville de Guérande compte ainsi 12 classes maternelles dans les écoles publiques. Une très bonne nouvelle pour les familles guérandaises. Pour rappel,

la commune de Guérande compte 8 écoles primaires : Le Pradonnais, Bois Rochefort, Jeanne de Navarre (à Saillé) et Jean de La Fontaine (à La Madeleine) pour le secteur public ; Diwan, Saint-Aubin, Sainte-Marie et Saint-Joseph (à La Madeleine) pour le secteur privé.



Travaux en cours

LE COMPLEXE SPORTIF JEAN MÉNAGER FAIT PEAU NEUVE !

« La sobriété énergétique des bâtiments de la Ville est l'un des grands enjeux du mandat, aussi bien en matière d'environnement que pour optimiser les coûts de fonctionnement de notre patrimoine. »

Frédéric Dunet,
Adjoint au maire en charge
des travaux, des espaces verts
et des mobilités douces

Des travaux de réhabilitation thermique et d'extension du bâtiment ont débutés en novembre au complexe sportif Jean Ménager. L'objectif est de donner une seconde vie à cet équipement réalisé dans les années 70. Ces travaux, permettant la réhabilitation du complexe, apporteront également plus de confort aux usagers grâce à la création de vestiaires supplémentaires, d'une salle de convivialité - club house - et de locaux de rangement. L'isolation du bâtiment, effectuée par l'extérieur, la pose de bardages métalliques ainsi que les travaux de charpente et de couverture viendront rajeunir l'esthétique

du complexe. La modernisation de la chaufferie, l'installation d'une gestion technique centralisée et de centrales de traitement d'air double flux viendront enfin garantir la performance énergétique du bâtiment.

Pour ce chantier, une zone de vie a été installée sur le demi-terrain stabilisé du stade. Par ailleurs, des bâtiments modulaires (vestiaires et sanitaires) seront installés lors d'une deuxième phase pour maintenir le site en activité.

La Ville de Guérande a décidé de maintenir ce chantier malgré le contexte sanitaire actuel pour soutenir l'économie du secteur.

Zoom sur les acteurs :

La maîtrise d'œuvre est confiée au cabinet d'architecture MCM architectes à Chateaubriant. Les entreprises qui participeront à ce projet sont les suivantes : Demcoh, Picaud, Girard Hervouet, Seo, Erdralu, Hervy, Coyac Emmanuel, Gergaud Missenard, Guesneau Renovation.

Calendrier des travaux :

Les travaux ont débuté en novembre 2020 et se termineront fin 2021 suivant 2 phases :

- Phase 1 - novembre 2020 à juin 2021 : extension sud, réalisation de vestiaires supplémentaires et d'une salle de convivialité.
- Phase 2 - mai 2021 à décembre 2021 : extension nord, réhabilitation du clos couvert et redistribution des vestiaires existants.

Une fermeture du complexe sera nécessaire du 15 mai à fin août 2021.



L'étang de Sandun

IMPORTANCE DE PRÉSERVER LES HAIES ET LES ARBRES DE NOTRE TERRITOIRE



Chemin communal - La Prée Neuve

Les arbres et haies constituent un patrimoine d'une richesse collective incontestable à Guérande. Symboles de la nature en ville, ils contribuent à améliorer et à préserver notre cadre de vie et sont des lieux de découverte et d'observation privilégiés de la nature. Ils sont également la mémoire et l'héritage d'un patrimoine que nous transmettons à nos enfants.

Outre leurs fonctions protectrices de la nature et des sols, des risques d'érosion ou d'inondation, l'arbre et la haie apportent de nombreux bénéfices. En effet, ils produisent l'oxygène indispensable aux êtres vivants. Ils protègent des vents et abritent une biodiversité riche et indispensable. Enfin, ils atténuent les bruits et jouent le rôle « d'anti-stress ».

Ils représentent une véritable valeur économique pour la collectivité et les riverains. Le cycle de vie d'un arbre et d'une haie est identique en milieu naturel ou en ville. Ils doivent faire face aux agresseurs « naturels » (tempête, gel, foudre, sécheresse, champignons, etc.) et subir les contraintes liées aux activités humaines (taille radicale et répétée, parfois abattages sauvages), ce qui réduit fortement leur espérance de vie.

Pour toutes ces raisons, la place des arbres et des haies est primordiale. La Ville de Guérande a à cœur d'entretenir son patrimoine arboré. Ainsi, chaque année elle entretient celui-ci et plante de nouveaux arbres.

DEPUIS LE 30 NOVEMBRE 2020, FINIS LES SACS, PLACE AU BAC !

À Guérande, comme sur l'ensemble des communes du territoire de Cap Atlantique, un nouveau bac à couvercle jaune a été distribué aux habitants. Ainsi, l'utilisation des sacs jaunes et bleus est abandonnée au profit d'un seul et même bac. Il est destiné à collecter, en vrac, tous les papiers, tous les emballages plastiques, métalliques et cartonnages.

Parmi ces nouvelles consignes de tri, il faut savoir que tous les emballages en plastique, (les yaourts, les gobelets, les barquettes, les sacs et autres films souples) se mettent dans le bac sans avoir été lavés. Il suffit de bien les vider. Vous pourrez laisser les bouchons sur les bouteilles et flacons en plastique. Il est également demandé de ne pas découper les emballages en petits morceaux et de ne pas emboîter les déchets.

Grâce au tri sélectif, nous participons tous à la réduction du volume des ordures ménagères et à la protection de l'environnement.

info+ www.ville-guerande.fr

Rubrique " Services à la population "
Cap Atlantique : 02 51 76 06 16

LES ZONES HUMIDES : UN ENJEU ENVIRONNEMENTAL

En 50 ans, sur l'ensemble du territoire national, plus de 50 % de ces zones ont disparu, principalement en raison des remblais, des drainages et de l'urbanisation. Face à cet enjeu, la Ville met en place une gestion durable de ces zones et s'engage à les protéger.

La Ville de Guérande a inventorié ses zones humides en 2009 et affiné cet inventaire en 2015. Celui-ci a permis de recenser 1 142 hectares de zones humides, soit 18 % de la surface communale.

Les marais salants recouvrent la quasi-totalité de la partie sud du territoire guérandais. Sur le reste de la commune, les zones humides caractéristiques sont les roselières (marais de Brière), les ceintures végétalisées d'étangs (pourtours de l'étang de Sandun), les forêts humides riveraines, les prairies humides et les plans d'eau dont les mares.

Qu'est-ce qu'une zone humide et pourquoi les préserver ?

Il s'agit d'un site, exploité ou non, périodiquement ou constamment inondé, végétalisé ou non par des plantes hydrophiles pendant une partie de l'année. Les zones humides contribuent à la régulation des crues et à la recharge des nappes phréatiques. Elles jouent un rôle essentiel pour la qualité de l'eau et pour les différents écosystèmes : elles sont un important réservoir de biodiversité pour la faune et la flore. Ces milieux sont d'autant plus fragiles en ces temps de réchauffement climatique.



La mare de Folhaie - Kerbirroné



ÉCOQUARTIER DE LA MAISON NEUVE : LA DYNAMIQUE S'AMPLIFIE !



Projet d'habitat participatif dans l'écoquartier de la Maison Neuve

Ventilation naturelle, biodiversité, matériaux sains et écologiques : la Ville de Guérande et Loire-Atlantique Développement engage de nouveaux partenariats autour de la construction durable.

Les réussites sont là...

En septembre, CISN Résidences Locatives a reçu le prix « Coup de cœur – innovation bas carbone » aux Trophées de l'Innovation HLM, pour sa résidence Kenkiz. L'ensemble des 31 logements bénéficiera d'un environnement préservé autour d'un cœur d'îlot favorable à la biodiversité. Par ailleurs, une partie de ces logements sera dédiée aux seniors, grâce à un partenariat avec le CCAS.

En octobre, Loire-Atlantique Développement et de nombreux acteurs de la presqu'île ont été lauréats de l'appel à projet de la Région « Économie Circulaire 2020 » pour créer une filière locale de construction en terre crue, expérimentée sur l'écoquartier.

En novembre, les 8 maisons écologiques développées avec Macoretz et l'Atelier Caz'Eco – groupement Echopaille ont été réservées en seulement 3 semaines ! Ces maisons bénéficieront de murs en terre crue, provenant du site lui-même. Ces murs permettent ainsi une meilleure qualité de l'air et un confort en toute saison. De plus, afin de bénéficier de propriétés thermiques favorables, 75 % des maisons du quartier Kenkiz seront en ossature bois.

En novembre, un avis technique expérimental a été délivré pour les 4 résidences du quartier Kenkiz afin de mettre en œuvre une ventilation naturelle assistée permettant d'atteindre une meilleure qualité de l'air intérieur.

... tout comme les nouveaux projets :

La troisième phase de l'écoquartier se prépare et avec elle un nouveau projet d'habitat participatif lancé le 15 octobre dernier. Des ateliers accompagnés par l'Echo Habitants sont prévus début 2021 avec les premiers habitants engagés.

info+ Florence Rousselot

06 87 93 50 16

florence.rousselot@lechohabitants.net

DÉMOCRATIE LOCALE ET CADRE DE VIE

Une des priorités de la nouvelle équipe municipale est de répondre aux besoins du quotidien des habitants. Ainsi, en lien étroit avec les services de la Ville, les élus entendent effectuer un travail de terrain afin de satisfaire au mieux les attentes des Guérandais. Si œuvrer à améliorer le quotidien des habitants constitue une mission majeure, il est également du devoir des élus et des citoyens de réfléchir à l'avenir de Guérande.

Une nouvelle commission

C'est dans cet esprit qu'a été créée la commission Démocratie locale et cadre de vie qui se veut un espace de réflexion municipale visant à développer et encadrer la participation citoyenne. Cette nouvelle commission s'est fixé comme objectif de renouer avec les administrés en accentuant la démocratie et les échanges avec les citoyens sur différentes thématiques et projets.

Cette commission pourra par exemple travailler sur des projets immobiliers importants qui nécessitent la concertation des habitants ou sur la mise en œuvre d'un budget participatif.

Lancement d'un diagnostic sur les animations dans les villages

La Ville a décidé de lancer un état des lieux des animations dans les villages et les quartiers. Des rendez-vous sur site sont organisés par la Conseillère subdéléguée au Développement des animations des villages et quartiers, Mme Florence Penot-Martineau, et l'équipe de la direction de la Culture et du Patrimoine. Si vous ne pouvez pas vous rendre à ces rencontres mais que vous souhaitez tout de même apporter votre contribution, vous pouvez faire remonter vos avis ou vos suggestions par courrier à : Diagnostic animations, direction Culture-Patrimoine, Hôtel de ville, 7 place du Marché au bois, 44350 Guérande.

info+ contact.patrimoine@ville-guerande.fr



Le village de Saillé



LE SERVICE D'AIDE À DOMICILE



Aides à domicile chez des Guérandais

Le CCAS de Guérande est doté d'un service d'aide à domicile où œuvrent quotidiennement une quarantaine d'agents. Leurs missions, en constante évolution, nécessitent une grande polyvalence. En effet, les interventions prennent différentes formes : aide à la toilette, préparation des repas, courses, entretien du logement et du linge. Les aides à domicile s'occupent également d'emmener les bénéficiaires du service à des rendez-vous et contribuent à leur bien-être par des activités comme la lecture, le jeu, la promenade.

Ce contexte sanitaire a permis de mettre en lumière ce beau métier. Les agents du CCAS font preuve de courage et de bienveillance pendant cette période anxiogène. La reconnaissance de tous est la plus belle des récompenses. Le service du CCAS a la chance d'avoir une équipe dynamique, motivée et consciencieuse, aussi bien de la part des aides à domicile que de l'équipe administrative.

Afin de contribuer à l'amélioration des conditions de travail, la télégestion est en cours de déploiement et va permettre, en interne, de simplifier le fonctionnement du service. L'expérience et la formation dans le domaine sont les maîtres-mots du recrutement à ces postes. Ainsi, les CV et lettres de motivations sont les bienvenus !

info+ CCAS : 02 40 24 99 57

GUÉRANDE, UNE VILLE DE CENTENAIRES

Chaque année la ville de Guérande voit avec plaisir un nombre de Guérandais de plus en plus important atteindre l'âge honorable de 100 ans. La Ville souhaite les remercier pour la transmission de leur héritage d'expériences, de savoirs et de leçons de vie.

Lorsque la municipalité a connaissance de ce bel âge, souvent sur manifestation des proches, une attention particulière est proposée aux centenaires auprès du Pôle Personnes Âgées du CCAS de Guérande. En raison de la crise sanitaire, la municipalité n'a pas pu rencontrer tous les centenaires en 2020. Néanmoins, de belles rencontres ont pu avoir lieu. Ainsi, Rose-Anne Moreau est allée offrir un colis gourmand à Monsieur Charles Picaud, qui a fêté ses 100 ans le 20 août 2020, dans sa maison à Guérande. Son rêve était de passer dans le journal, c'est chose faite puisque l'Écho de la Presqu'île lui a consacré un article en septembre dernier.

« Une Ville où il fait bon vivre, c'est une Ville où l'on est attentif aux autres : devenir centenaire est un cadeau de la vie et nous nous devons d'être présents à leurs côtés. »

Rose-Anne Moreau,
Conseillère subdéléguée à la Petite enfance, à l'Enfance et à la Politique en faveur des aînés

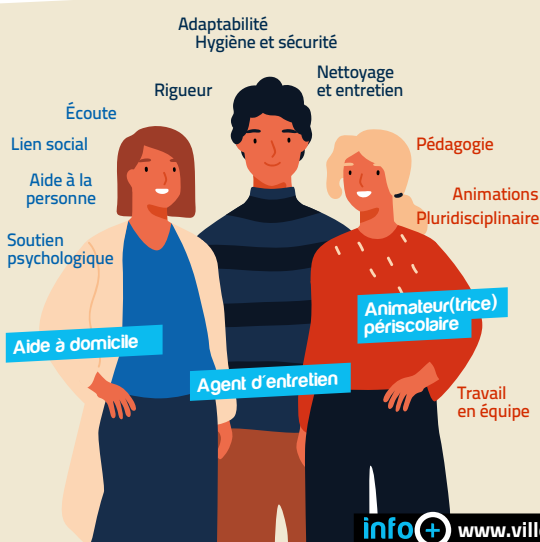
UNE AIDE PERSONNALISÉE À L'ACCESSION À LA PROPRIÉTÉ

Depuis 2009, la ville de Guérande développe une politique d'aide à l'accession à la propriété envers les primo-accédants. Cette aide est définie selon des critères qui peuvent faire l'objet de modifications. Chaque année le Conseil municipal définit ces critères et alloue une enveloppe budgétaire dédiée.

L'aide est versée directement au notaire. Elle doit être demandée avant la signature de l'acte définitif d'achat d'un terrain ou d'une construction. Le montant est fixé selon la composition du ménage. Une personne seule peut bénéficier de 3 000 €, un couple de 3 500 € et un couple avec enfant(s) ou un adulte avec enfant(s) de 4 000 €.

info+ Service habitat/logement du CCAS

02 40 24 99 57



LA VILLE RECRUTE !

La Ville de Guérande a des besoins de recrutement sur des emplois d'agents d'entretien, d'aides à domicile et d'animateurs périscolaires, en CDD et à temps non complet.

info+ www.ville-guerande.fr

rubrique « Offres d'emploi »



PARTICIPEZ À LA PROCHAINE EXPOSITION TEMPORAIRE DE LA PORTE SAINT-MICHEL - MUSÉE DE GUÉRANDE !

GUÉRANDAIS

La dessinatrice Emma Burr à la rencontre des Guérandais

Qui n'a pas un lieu particulier de Guérande rattaché à un souvenir ou à une émotion ? Cette rue où votre enfant a fait ses premiers pas, ce lieu où vous aimez vous ressourcer ou vous retrouver, ce bâtiment qui vous attire et vous intrigue sans savoir pourquoi, cette maison qui vous a vu grandir... Autant de lieux intimes qui vous sont chers et qui vous habitent. Confiez-les à la dessinatrice Emma Burr et à l'équipe du musée qui viendront, de janvier à mars prochain, à votre rencontre sur le marché et à la médiathèque.

Emma Burr leur redonnera ensuite vie sous ses crayons ! Ces dessins, riches de vos histoires et de vos vécus, seront exposés à l'automne prochain à la Porte Saint-Michel, à l'occasion de sa nouvelle exposition temporaire.

info+ www.ville-guerande.fr

Porte Saint-Michel - Musée de Guérande
02 28 55 05 05

LE PATRIMOINE GUÉRANDAIS VALORISÉ PAR LE LYCÉE LA MENNAIS

Dans le cadre d'un projet avec l'École des Arts et du Patrimoine, 54 élèves suivant la spécialité Histoire-Géographie, Géopolitique et Sciences Politiques se glissent dans la peau de reporters pour créer un blog sur la conservation et la valorisation du patrimoine bâti à Guérande.

L'initiative en revient à Aurélie Bourse et Thierry Simon, deux professeurs qui décident d'appuyer leur démarche pédagogique sur le patrimoine local. Le projet débutera par une visite de la cité médiévale avec l'École des Arts et du Patrimoine puis permettra aux élèves lors d'un « forum des métiers du patrimoine » d'interviewer des professionnels : architecte, urbaniste, médiatrice du patrimoine, chargé d'inventaire...

Ce projet pluriel, soutenu par la Région dans le cadre du programme « Connaître et valoriser le patrimoine ligérien », associe Laëticia Soissons, conseillère d'orientation, et Johanna Bertel, documentaliste, afin de permettre aux élèves d'aguerrir leur plume mais aussi de favoriser les choix de poursuite d'étude des futurs bacheliers.

info+ École des arts et du patrimoine

02 40 15 10 01



Les élèves du Bois Rochefort participant à des ateliers sur les vitraux

DES PARCOURS CULTURELS POUR LES ÉCOLIERS

Bien que quelque peu perturbée, cette année scolaire 2020-2021 voit se poursuivre la mise en œuvre de projets d'éducation artistique dans les écoles guérandaises. À l'initiative des services culturels, les élèves de maternelle de l'école du Bois-Rochefort ont pris part à un parcours culturel, depuis le mois d'octobre, mêlant spectacle vivant, patrimoine et arts plastiques, autour de la lumière. Comme point de départ, il y a le ciné-concert *Lumières !*, qu'ils ont pu découvrir à Athanor début octobre. Et s'ils n'ont pas pu visiter ensuite la cité médiévale, par le prisme de la lumière dans la ville (confinement oblige !), nos chères petites têtes blondes ont pu participer à un atelier de fabrication de vitrail dans leurs classes.

D'autres parcours sont à suivre cette année, avec notamment une découverte de la muséographie et la collecte d'objets, portée par la Porte Saint-Michel-musée de Guérande, à partir de *Papic*, spectacle de théâtre d'objets.



« La transmission aux générations futures se décline dans des actions concrètes comme la restauration de nos Monuments historiques, la réouverture de la Porte Saint-Michel ou encore le programme d'éducation artistique et culturelle pour tous les jeunes. »

Catherine Lacroix,
Adjointe au Maire en charge
de la Culture et du Patrimoine



UNIVERS-SEL : DÉVELOPPER UNE SALICULTURE DURABLE DE GUÉRANDE À DABO CUNDA



Le sel de Guinée-Bissau, où il n'y a pas de distinction entre fleur et gros sel.

Le saviez-vous ?

On produit aussi du sel en Guinée-Bissau.

Depuis 1989, l'association guérandaise Univers-Sel développe des partenariats entre des producteurs de sel de Guérande et d'Afrique de l'Ouest. L'accompagnement du collectif Sabunhima, implanté dans la ville de Dabo Cunda en Guinée-Bissau, est l'un des nombreux projets portés par Univers-sel. Composé d'une trentaine de productrices de sel, ce collectif a vu le jour il y a deux ans, sous l'impulsion de ces femmes et de l'association guérandaise.

Traditionnellement dans cette région, le métier est exercé par des femmes et la production est dite « ignigène » : le sel est obtenu à partir d'un mélange de terre et d'eau salée qui, agglomérées, forment une croute. Une fois celle-ci filtrée, les femmes obtiennent une eau très concentrée en sel qu'elles chauffent sous des fours à bois afin de récupérer uniquement le sel. La démarche de l'association Univers-sel est d'apporter une technique alternative à ces fours à bois. Inspirée des traditions des paludiers guérandais, la solution proposée est l'installation de bâches de 10 m² où l'évaporation de l'eau et la cristallisation du sel se font de manière naturelle, sous l'effet du soleil et du vent.

En éliminant ainsi l'utilisation du bois de chauffe du processus de récolte, les femmes bénéficient de nombreux avantages. Outre les gains économiques car elles n'ont plus besoin d'acheter le bois, cette technique leur évite des problèmes de santé. En effet, ce travail est moins éprouvant : elles n'ont plus besoin de porter le bois, ni de rester toute la journée devant les fours pour les alimenter. Ce procédé leur évite également le contact avec les fumées toxiques issues de cette combustion. En formant ces femmes à la saliculture solaire, l'association leur permet un gain de temps et une réduction de leur charge de travail. Cela permet aussi la diminution de 99% des émissions de gaz à effet de serre.

Dans un souci d'accompagnement durable, l'association aide également ses partenaires à mettre en place des solutions de coopération, de gestion administrative, de prévision des stocks et même parfois des formations d'alphabétisation, en lien avec d'autres ONG. Pour Sabunhima, ils ont ainsi aidé ces femmes à se former en coopératif de travail, acheté un local de stockage, une charrette et un âne. Ces productrices mettent désormais en commun une partie de leurs récoltes, de leurs revenus et surtout, elles n'ont plus besoin de marcher pendant des kilomètres, bassines sur la tête, pour aller vendre leur sel sur les marchés.

Depuis quatre ans, en Guinée-Bissau, ce sont plus de 1 500 bâches distribuées, 2 000 productrices de sel formées et 25 hectares de forêt sauvegardés grâce à la saliculture solaire.

Aujourd'hui, l'association est de plus en plus sollicitée pour mettre en place des partenariats. Ils développent parallèlement des projets similaires en lien avec la riziculture, dont les enjeux autour de l'eau sont similaires. Ils sont également à la recherche de bénévoles supplémentaires sur la presqu'île pour intervenir dans les milieux scolaires par exemple.

info+ contact@universsel.org

www.universsel.org



Selon la saison, le sel se vend entre 2 et 5 € la bassine d'environ 30 kilos.



La saison sèche en Guinée-Bissau est entre février et avril.



Récolte du sel grâce aux bâches.

VOUS VOUS ÊTES PLIÉS AU JEU !

Vous avez été nombreux à participer au petit jeu proposé par Athanor, pendant le dernier confinement. Vous avez plié, découpé et mis en scène vos origamis, en clin d'œil aux couvertures des programmes de cette année. Il semblerait que certains s'affichent désormais en couverture des nouveaux programmes !

info+ Centre culturel Athanor : 02 40 24 73 73



Retour en images sur vos créations

UN REGISTRE COMMUNAL POUR LES PERSONNES ISOLÉES

En 2020, la mise en place d'un registre confidentiel des personnes isolées a permis au CCAS de Guérande de contribuer au bien-être des administrés. En effet, des agents de la Ville ont contacté par téléphone chaque semaine les personnes inscrites. Ce dispositif, mis en place lors du premier confinement, a été renouvelé pour le second. Ce dispositif a permis de les rassurer, de faire remonter leurs besoins ou leurs difficultés ou tout simplement de parler à quelqu'un. Une centaine de personnes figure sur ce registre. Elles peuvent aussi être appelés si nécessaire en cas de plan grand froid ou alerte canicule par exemple. Ghislaine Hervoche, Vice-Présidente du CCAS et 1^{ère} Adjointe en charge des Solidarités, de la Famille et de l'Éducation invite tout à chacun à ne pas hésiter à s'inscrire ou à inscrire un proche, un ami ou encore un voisin isolé et/ou fragile, avec son consentement, auprès du CCAS de Guérande.

info+ CCAS : 02 40 24 99 57

UNE MÉDIATHÈQUE À VOTRE SERVICE

Ces dernières semaines, vous avez été nombreux à profiter du service de réservation en ligne de la médiathèque. Livres, jeux, BD, CD, DVD, magazines : vous avez pu continuer à emprunter des documents pendant le confinement, grâce au service de Click & Collect. Pour les plus fragiles, et tous ceux d'entre vous qui souhaitent limiter au maximum vos déplacements, un service de livraison à domicile s'est même mis en place.

Bon à savoir ! Confinés ou non, vous pouvez, toute l'année, réserver en ligne les documents de votre choix et les récupérer ensuite à la médiathèque. De même, les bibliothécaires peuvent se rendre chez vous avec une sélection de livres, CD, DVD et jeux, sélectionnés selon vos goûts et vos envies, si vous êtes dans l'incapacité de vous déplacer.

info+ Médiathèque – centre culturel Athanor

02 40 24 75 91



Les réservations en cours de préparation

DES MESURES DE SOUTIEN AUX COMMERÇANTS GUÉRANDAIS

Initiative
du CCAS

Dans le contexte actuel, le traditionnel repas des aînés n'a pas pu avoir lieu. Aussi, des chèques-cadeaux à dépenser dans les commerces guérandais ont été remis aux bénéficiaires de cet événement.



Afin d'accompagner au mieux l'ensemble des commerces, la Ville de Guérande a mis en place des mesures de soutien et d'accompagnement à destination des commerçants, notamment ceux qui ont dû baisser le rideau de leur établissement.

Un standard d'écoute des commerçants a été mis en place dès le lendemain des annonces. La Ville a souhaité accompagner les commerçants dans la digitalisation de leurs services en organisant, le 6 novembre dernier, un webinar, en partenariat avec la Chambre de Commerce et d'Industrie Nantes-Saint Nazaire. Il s'agissait de présenter aux commerçants des solutions digitales comme MaVilleMonShopping, une plateforme de vente en ligne. Suite à cette conférence, un temps d'échange régulier, numérique et ouvert à tous les commerçants guérandais a été mis en place : le Café Conf'iné. L'occasion pour les participants d'échanger librement leurs idées, leurs propositions d'innovations ou même leurs interrogations, en présence d'Audrey Perdereau, Adjointe à la Vie économique, présente lors de ces conférences hebdomadaires.

La Ville a également publié une page sur son site internet afin de mettre en avant les initiatives des commerçants. Pour que ceux-ci puissent répondre aux questions des Guérandais, un chalet a été mis à disposition de l'association des commerçants Gwenrann and co. Présents les jours de marché, cet espace leur a ainsi permis de répondre aux Guérandais, de leur donner des informations et même de les accompagner dans la prise en main des plateformes de vente en ligne. Afin de l'aider à réaliser des opérations de communication et d'animations qui participent à la dynamisation du centre-ville, la Ville a octroyé une subvention exceptionnelle de 1 300 € à l'association.

La collectivité a mis en place un partenariat promotionnel autour de l'économie locale avec la radio Kernews. Des portraits de commerçants ont ainsi été diffusés régulièrement sur leurs ondes pendant deux mois. Vous pouvez retrouver toutes les interventions sur la chaîne Youtube de Kernews.

info+ Audrey Rambaud, Service commerce et vie économique

06 32 66 17 75

RESTEZ CONNECTÉS À LA MAISON DE LA FAMILLE ET À LA PORTE SAINT-MICHEL - MUSÉE DE GUÉRANDE !



Découvrez les coulisses de l'exposition temporaire...



... et des travaux de la Porte Saint-Michel

Depuis la rentrée de septembre, la Maison de la Famille et la Porte Saint-Michel - Musée de Guérande se sont chacune doté de leur propre page Facebook !

Côté Maison de la Famille, vous y retrouverez toutes les informations relatives aux services proposés, aux inscriptions et aux activités. Programmes des accueils de loisirs, menus de cantine, présentation des équipes... Une mine d'information directement sur votre smartphone ou votre ordinateur !

Côté Porte Saint-Michel, c'est l'occasion pour l'équipe de dévoiler les coulisses du musée et de partager avec vous la vie du lieu. Suivez la conception et le montage des expositions, explorez les collections du musée, testez vos connaissances, découvrez les métiers de l'ombre, étonnez-vous de la réaction des visiteurs... La Porte Saint-Michel n'aura plus aucun secret pour vous. Vous y trouverez également les dates des événements et temps forts à venir, les projets en cours et bien d'autres choses. En attendant la sortie du site internet de la Porte Saint-Michel au printemps prochain, l'équipe vous invite dès à présent à vous y connecter, à aimer, commenter et partager ses publications.

N'hésitez pas à partager ces pages autour de vous !



www.facebook.com/maisondefamilledeguerande
www.facebook.com/portesaintmichel



Des activités d'Halloween proposées par l'accueil de loisirs

DÉMATÉRIALISATION DES AUTORISATIONS D'URBANISME : ACTE I

Au 1^{er} janvier 2022, les communes de plus de 3 500 habitants devront permettre le dépôt de demandes d'autorisation d'urbanisme par des procédures dématérialisées. La Ville de Guérande s'est inscrite dans cette démarche qui se déroulera en trois grandes étapes.

Une première étape a été lancée en décembre 2020 avec l'ouverture du guichet numérique auprès des professionnels. Les notaires et géomètres peuvent désormais déposer les demandes de déclaration d'intention de vente d'un bien ou les demandes de certificats d'urbanisme.

L'acte II portera sur le déploiement de ce service auprès des architectes et des maîtres d'œuvres.

L'ultime étape (acte III) sera l'ouverture du service auprès des particuliers qui pourront désormais déposer en ligne les demandes d'urbanisme (permis de construire, déclaration préalable, permis d'aménager). Cela optimisera les échanges entre la Ville, les architectes, les maîtres d'œuvre et les maîtres d'ouvrage. En pratique, lors du dépôt, l'usager devra créer un compte, remplir le formulaire en ligne et joindre l'ensemble des pièces au format numérique. Une fois déposée, la demande sera instruite de façon numérique par les services de la Ville. Pendant cette phase, l'usager pourra suivre le traitement de sa demande, déclarer l'ouverture du chantier et l'achèvement des travaux.

info+ www.ville-guerande.fr

rubrique « Vie pratique »
puis « Urbanisme »

LA VILLE VOUS ACCOMPAGNE DANS VOS DÉMARCHES ADMINISTRATIVES EN LIGNE

D'ici 2022, toutes les démarches seront dématérialisées et devront être effectuées en ligne (Programme Action Publique 2022). En proposant une aide aux démarches administratives en ligne, la Ville de Guérande souhaite garantir à toutes et tous une égalité d'accès au numérique afin que la dématérialisation croissante des démarches ne soit pas un motif d'exclusion.

Ce nouveau dispositif vous permettra de :

- télécharger des documents (attestation de sécurité sociale par exemple),
- demander votre carte vitale, etc.
- effectuer votre actualisation sur Pôle emploi,
- actualiser votre situation sur le site de la CAF.



LE CCAS

Une nouvelle offre de service est proposée gratuitement au Centre Communal d'Action Sociale de Guérande, afin d'accompagner les administrés qui en ressentent le besoin dans certaines de leurs démarches administratives sur Internet et ainsi favoriser l'accès aux droits sociaux.

Vous êtes confronté à des difficultés pour effectuer ces démarches en ligne ? Vous avez besoin d'aide pour utiliser les sites Internet des organismes relatifs à la santé, l'action sociale, au logement, à l'emploi, aux impôts, etc. ? Un poste informatique, une imprimante et un scanner sont à la disposition du public. Des fiches simples et pratiques pour effectuer certaines démarches sont également proposées.

Vous pouvez prendre rendez-vous dès maintenant pour obtenir une aide personnalisée et confidentielle.

info+ CCAS
02 40 24 99 57

LE CYBERCENTRE

Pour vous former à des outils numériques et vous permettre d'effectuer toutes vos démarches en ligne, le cybercentre vous reçoit toute l'année au deuxième étage du centre culturel Athanor. Besoin simplement d'un accès à un ordinateur ? Vous trouverez au cybercentre plusieurs ordinateurs pour vous connecter aux services en ligne. Besoin d'être aidés dans vos démarches ? À l'occasion de rendez-vous individuels, les médiateurs vous guident pas à pas dans toutes les formalités administratives qui s'effectuent dorénavant par internet. Création

d'un compte utilisateur, identification, scan de documents, déclaration en ligne : vous bénéficiez d'une aide personnalisée, adaptée à vos besoins. Venez avec votre problème, ils vous apporteront la solution !

Le cybercentre organise également des cycles de formations, pour vous apprendre à vous servir des outils numériques ou vous permettre d'appréhender mieux leur utilisation.

info+ Cybercentre
Centre culturel Athanor : 02 40 15 64 16

Tribunes de la Minorité

La tentation est grande de vouloir tourner la page 2020. Oublier une année où le rythme effréné que nous sommes habitués à suivre s'est brutalement immobilisé. Finies nos habitudes sociales, nos réunions familiales, nos sorties. Nous avons dû multiplier les écrans entre nous et nous nous sommes retrouvés confrontés à notre miroir.

Nos certitudes, soudain, ont vacillé. Non la médecine ne peut pas tout. Non, nos modèles de consommation ne sont pas infailibles. Oui, nos économies sont fragiles. Oui, notre planète est à bout de souffle et doit faire l'objet de toute notre attention. Oui, nous devons redonner sa place à la parole citoyenne.

Ce moment d'introspection contraint nous ramène au sens qu'individuellement et collectivement, nous voulons donner à notre existence. Cette pause nous ramène à l'Essentiel. Le consumérisme débridé, les distractions, les loisirs, le culte des corps et de la bonne santé, qui divertissent notre quotidien, soudain mis entre parenthèses, nous ont fait toucher du doigt le vide parfois sidéral de notre destin, sa fragilité, son manque de sens.

Et si cet épisode tragique, « *La maladie a cette vertu de nous ramener vers l'Essentiel* », servait d'électrochoc ! Et si cette crise sanitaire nous ouvrirait enfin les yeux sur ce que nous devons décider en priorité, pour notre commune et pour notre planète, pour les citoyens qui l'habitent. Et si vous repreniez la parole ?

L'épisode gouvernemental sur les commerces « essentiels », puis « nécessaires » nous a, sans le vouloir, poussés à nous interroger sur les ressorts de notre vie. L'Essentiel, pour qui ? Pour quoi faire ? Quid de notre vie affective, culturelle, sociale ? Quid de nos cœurs et de nos esprits ?

L'Essentiel. N'est-ce pas prendre soin de l'autre ? Respecter notre environnement ? Ne laisser personne sur le bord de la route ? Léguer un monde vivable et plus apaisé à nos enfants ? Remettre de l'humain et

de la solidarité au centre de nos vies ? Toutes ces remises en question simples mais paradoxalement si difficiles à mettre en place nous contraignent à modifier nos perspectives, à rompre l'individualisme dans lequel nous nous complaisons, anesthésiés que nous sommes par des décennies de repli sur soi et de plaisir.

Un virus venu du bout du monde nous montre le chemin. Agissons, ici et maintenant dans nos rues, nos quartiers, nos places. Privilégions les projets sobres. Remettons du lien entre nous, de l'espoir, de la joie, de la fête. Prenons soin de nos voisins, de nos personnes âgées, isolées, des gens qui souffrent économiquement, psychologiquement. N'oublions pas nos jeunes déstabilisés par une période que leurs aînés gèrent confusément, nos étudiants démunis, sans emploi, sans formation, nos chômeurs.

Refusons ce monde virtuel qu'on nous fabrique, ces écrans qui dressent des murailles entre nous, cette société schizophrène qui nous éloigne de l'Essentiel, qui broie les esprits et atrophie les corps.

Il n'y a pas de fatalité !

Cassons nos certitudes ! Brisons l'immobilisme ! Osons faire bouger les lignes ! Ne laissons pas les autres décider de ce qui est bon pour nous !

Les élus VGES vous souhaitent une année 2021 remplie de bonheurs essentiels et de justice sociale.



VIVONS GUÉRENDE ÉCOLOGIQUE ET SOLIDAIRE

François PAGEAU
Mercédès FORGE
Jean-Noël DESBOIS
Gaëlle ESTAY

Un Nouveau souffle pour l'année 2021

En ce début d'année, chacun souhaite reprendre un souffle nouveau : les familles, comme la commune.

Même notre maire assurait dans *Guérande Magazine*, vouloir « véhiculer (...) **le nouveau souffle** dont la commune a besoin » !!! (sic !) Mais les paroles ne suffiront pas.

Un Nouveau souffle c'est une vision d'avenir pour la commune. Elle en manque cruellement.

Il faut d'abord s'adapter aux nouvelles normes de protection sanitaires ; Le déconfinement, s'accompagnera dans la durée de protocoles lourds et pesants. Il convient de les intégrer dans nos procédures pour que nous puissions vivre à long terme avec ces contraintes. L'épisode malheureux des gymnases fermés aux scolaires est symbolique de cette facilité dans laquelle il ne faut pas tomber. Être imaginatif, trouver des solutions pérennes, c'est la marque de ce nouveau souffle auquel nous aspirons.

Au-delà des contraintes sanitaires, nous devons regarder plus au loin les enjeux des 6 années du municipale.

- Quel avenir pour une salle de spectacle digne de ce nom après l'abandon du projet par Cap Atlantique, malgré les promesses au moment de la vente du Petit Séminaire. Le désastre continue avec la recherche par la communauté d'agglomération d'un nouveau siège pour son administration. Le fiasco est complet et il faut désormais en sortir.

- Quel avenir pour les finances de la commune et son endettement chronique ? Le gel artificiel des investissements des deux dernières années ne fait que repousser les échéances (entretien régulier de nos bâtiments communaux, scolarisation des enfants de l'éco quartier de la Maisonneuve ...)

- Quel avenir pour le plan de circulation de la commune qui souffre d'un engorgement pas seulement estival et qui ne permet toujours pas la mise en œuvre en sécurité de circulations douces ?

- Quel projet global pour des infrastructures sportives qui pour l'instant ne sont pas à la hauteur d'une ville de 17000 habitants. Les rustines annuelles ne sont pas satisfaisantes.

C'est une approche pluri annuelle sur l'ensemble du municipale dont la commune a besoin ; En ces temps moroses, seule cette dynamique collective est en mesure de redonner du sens à la vie locale pour aborder l'année nouvelle avec enthousiasme et confiance.

C'est le vœu que l'équipe d'**Un nouveau souffle pour Guérande** forme pour la commune.

Bonne année à tous.



UN NOUVEAU SOUFFLE POUR GUÉRENDE

charles.dekersabiec@ville-guerande.fr
sylvie.costes@ville-guerande.fr
jean-luc.baholet@ville-guerande.fr
<https://guerande-nouveausouffle.fr/>

L'équipe de « Guérande l'Avenir en Presqu'île », encouragera et participera, dans ce début de municipale à la mise en place de la démocratie locale à tous les échelons. Nous demandons la permanence d'élus dans les villages, les responsables de quartier, des explications claires des décisions du conseil municipal, l'écoute et la prise en compte des propositions des associations et dénonçons le refus fait aux élus minoritaires de siéger à la commission des permis de construire. Il est temps d'agir pour les pistes cyclables, de mettre en place des commissions ouvertes. La transparence est attendue

dans tous les domaines, à Guérande comme à Cap Atlantique. Nous renouvelons notre appel pour le rachat du Petit Séminaire dans un projet économe qui rendra le Patrimoine Guérandais au public.



GUÉRENDE L'AVENIR EN PRESQU'ÎLE

guer.av.pres@gmail.com
<https://fb.me/bailhache2020>
www.bailhache2020.com

Tribune de la Majorité

Chères Guérandaises, Chers Guérandais,

Nous vous souhaitons une excellente année 2021 pour vous et vos proches.

2020 a été une année éprouvante pour nombre d'entre nous : pour les victimes et les malades de la Covid et leurs proches, pour les personnels soignants qui n'ont pas ménagé leur peine et leurs efforts pour être à nos côtés avec un sens du dévouement exceptionnel et enfin, pour de nombreux acteurs économiques qui voient s'envoler le résultat d'un travail de plusieurs années.

Dans un cadre comme celui-ci, il est du rôle d'une municipalité d'être à vos côtés, de faire preuve de réactivité pour répondre aux enjeux quotidiens et assurer une assistance à tous. La municipalité de Guérande, élus et personnels, s'est mobilisée fortement et concrètement.

Tous les commerces sont importants, raison pour laquelle, nous ne partageons pas l'idée de commerces non essentiels. Pour répondre à la détresse de ceux qui font vivre notre Ville et nos Villages, nous avons fait le choix du concret plutôt que de celui de l'affichage d'un arrêté qui n'apportait rien et qui ne sécurisait pas les commerces.

Nous avons accompagné ceux qui le souhaitaient à la transition numérique en favorisant l'accès à une plateforme de retrait en ligne de produits. Nous avons également créé chaque semaine un espace de dialogue et de soutien entre professionnels pour faire naître des synergies et permettre l'échange de bons procédés. Le marché a pu continuer à fonctionner dans de bonnes conditions sanitaires, un recensement en ligne des initiatives a été mis en place et nous avons organisé la diffusion d'annonces commerciales auprès de médias locaux pour soutenir nos commerçants.

Une crise comme celle que nous vivons touche toujours plus fortement les plus fragiles et rend périlleuse des situations précaires. La solidarité fait partie de l'ADN de notre territoire. C'est la raison pour laquelle nous avons organisé la distribution de masques en tissu lavables aux élèves des écoles, que le Centre Communal d'Action Sociale (CCAS) a mis en place une permanence téléphonique vers les personnes isolées, que nous accompagnons les publics en difficulté pour les démarches administratives en ligne et que le service d'aide à domicile a choisi de renforcer ses actions vers plus de 250 bénéficiaires pour atténuer au mieux le contexte anxiogène actuel.

Ces actions municipales sont importantes et la liste précédente est non exhaustive. Nous souhaitons saluer les initiatives citoyennes prises par nombre d'entre vous. Petit à petit, ces actions permettent de rendre cette situation plus acceptable ; elles sont des richesses importantes pour notre ville. C'est cela être guérandais, un état d'esprit qui conjugue solidarité, dynamisme et citoyenneté.

En 2020 Guérande a poursuivi ses investissements à l'image, entre autres, de la réouverture de la Porte Saint-Michel, de la rénovation du stade Jean Ménager et de l'ouverture de la troisième tranche (La Métairie) de l'écoquartier Maisonneuve qui accueillera une école et des commerces. Nous avons également fait le choix de maintenir autant que possible des événements dans le respect des règles sanitaires à l'image de l'édition annuelle de Noël by Light.

2021 s'ouvre à nous. Vous pouvez être certain de notre détermination à poursuivre nos actions en faveur d'un « développement à la guérandaise » pour notre Ville et nos Villages, et ainsi conjuguer actions quotidiennes et préparation de l'avenir.

Plus que jamais, Ensemble, Guérande avance !

Très belle année à tous !



ENSEMBLE GUÉRANDE AVANCE AVEC NICOLAS CRIAUD

nicolascriaud2020@gmail.com

Facebook : Ensemble, Guérande avance avec Nicolas Criaud

Nouvelles arrivées à la Ville de Guérande



Alice Prissard et Guillaume Bollet ont récemment été recrutés à deux postes clés de la Ville. Respectivement Directrice Générale des Services de la Ville et Directeur de Cabinet de monsieur le Maire, ils ont tous les deux pris leurs fonctions le 16 novembre dernier.

Leur arrivée va faciliter le travail des élus et permettre une coordination entre ces derniers et l'ensemble des équipes municipales. Ils vont chacun œuvrer pour construire le cadre et l'organisation nécessaires pour offrir un service public de qualité ainsi qu'une administration au service du projet des élus et à destination des citoyens.

Pensez à actualiser le Dossier Unique d'Inscription

La constitution du Dossier Unique d'Inscription (DUI) est une démarche préalable à toute inscription des enfants à des activités. Ce dossier est indispensable pour vous permettre d'accéder au Portail famille et simplifier vos démarches administratives.

À noter : le DUI doit impérativement être mis à jour à chaque changement de situation et au moins une fois par an.

info+ Maison de la Famille

02 40 15 10 50

accueil.maisondelafamille@ville-guerande.fr

Élection à la CNRACL

Les agents affiliés à la Caisse Nationale de Retraites des Agents des Collectivités Locales, ainsi que les retraités de ce régime, sont appelés à voter pour procéder au renouvellement de son conseil d'administration du 1^{er} au 15 mars 2021. La liste des électeurs est consultable à l'Hôtel de Ville.

En bref

Annulation de la campagne 2021 du recensement partiel de la population

Chaque année, les Guérandaises et les Guérandais sont recensés par sondage sur la base d'un échantillon de 8% des logements de la Ville, tirés au sort par l'Insee. Le recensement permet de déterminer la population officielle de la commune.

Ainsi, les résultats du recensement sont utilisés afin de fixer la participation de l'État au budget des communes et le nombre d'élus au Conseil Municipal. Développer des services municipaux, construire des logements ou faire évoluer l'offre en matière de transport collectif sont également des projets s'appuyant sur la connaissance de la population. En résumé, le recensement permet de prendre des décisions adaptées aux besoins de la population. Toutefois, en raison de la crise sanitaire, l'INSEE a décidé d'annuler la campagne de recensement 2021 qui était programmée du 21 janvier au 27 février prochain. En conséquence, la prochaine campagne de recensement se déroulera début 2022.



Collecte des sapins

Du 4 au 29 janvier 2021, vous pouvez déposer vos sapins dans l'un des 2 points de collecte :

dans l'intra-muros, rue des Lauriers, ou sur le parking Sainte-Anne, boulevard du Nord. Les sapins récupérés par la Ville sont ensuite broyés et servent de paillage pour les massifs de fleurs. Les parties non utilisées sont mises au composte. Cela vous facilite la vie et valorise ces déchets verts !

Sous réserve de l'évolution de la crise sanitaire.

M É M O

Hôtel de Ville

Lundi au vendredi : 8h30 - 12h / 13h30 - 17h30
Samedi : 9h - 12h

(formalités administratives, état civil et urbanisme)

- **Standard** : 02 40 15 60 40
- **Fax** : 02 40 15 60 44
- **État civil** : 02 40 15 38 87
- **Urbanisme** : 02 40 15 60 43
- **Techniques** : 02 40 15 60 41
- **Fax Techniques / Urbanisme** : 02 40 15 68 52
- **Secrétariat du maire et des élus** :
02 40 15 60 47 - Fax. 02 40 15 67 66

www.ville-guerande.fr

Coordonnées postales : Toute correspondance est à adresser impersonnellement : Monsieur le maire
Hôtel de Ville - 7, place du Marché au Bois
CS 85139 - 44351 Guérande Cedex

Office de tourisme 02 40 24 96 71

guerande@labaule-guerande.com

www.labaule-guerande.com

Périodes	Du lundi au samedi	Dimanche et jours fériés*
Jusqu'au 5 juillet	10h -12h30	10h -13h
1 ^{er} - 22 septembre :	14h -18h	15h -17h
6 juillet - 31 août :	9h30 -19h	9h30 -19h
23 septembre - 31 décembre :	10h -12h30 14h -18h	Fermé

*Fermeture le 1^{er} mai

Maison de la famille 02 40 15 10 50

Lundi au vendredi : 8h30 - 12h / 13h30 - 17h
accueil.maisondelafamille@ville-guerande.fr

Centre Communal d'Action Sociale (CCAS)

02 40 24 99 57

Lundi au vendredi : 8h30 - 12h / 13h30 - 17h

Point Santé Jeunes

02 40 15 10 50 (Maison de la Famille)

pointsantejeunes@ville-guerande.fr

Permanences :

- **Association Oppélia La Rose des Vents** :
lundi de 16h30 à 19h30 1 fois / 15 jours
- **Psychologue** : mardi de 16h30 à 18h30
et samedi les semaines paires de 11h à 13h.
- **Médiation familiale** : sur rendez-vous

Centre culturel Athanor

athanor@ville-guerande.fr - www.ville-guerande.fr

- **Accueil et billetterie** : 02 40 24 73 30
Mardi : 10h - 12h30 / 15h - 19h
Mercredi, jeudi et vendredi : 10h - 12h30 / 15h - 18h
Samedi : 10h - 12h30
Les soirs de spectacle : 1h avant l'heure de la représentation
- **Administration** : 02 40 24 73 73
- **Médiathèque Samuel Beckett** : 02 40 24 75 91
Mardi - 15h - 19h, Mercredi - 10h - 12h30 / 13h30 - 18h
Jeudi et vendredi - 15h / 18h
(fermée le jeudi en juillet et août)
Samedi - 10h - 12h30 / 13h30 - 18h
mediatheque@ville-guerande.fr
www.mediatheque.ville-guerande.fr
- **Cybercentre** : 02 40 15 64 16
Mardi : 10h - 12h30 / 16h-18h
Mercredi : 13h30 - 18h
Jeudi : 16h - 18h
Samedi : 13h30 - 17h
cybercentre@ville-guerande.fr

Espace de coworking :

Mardi : 10h - 12h30 / 14h - 19h

Mercredi : 10h - 18h

Jeudi : 10h - 12h30 / 14h - 18h

Vendredi : 10h - 12h30 / 14h - 18h

Samedi : 10h - 17h

Conservatoire intercommunal de musique - 02 40 24 72 55

École des Arts et du Patrimoine 02 40 15 10 01

Du lundi au vendredi 9h - 12h / 14h - 17h

ecole.artspatrimoine@ville-guerande.fr

Porte Saint-Michel, Musée de Guérande

02 28 55 05 05

porte.saintmichel@ville-guerande.fr

Juillet - août : tous les jours (sauf le lundi) 10h - 20h

Septembre, octobre et de mars à juin : tous les jours (sauf le lundi) 10h - 18h

De novembre à mars : du mercredi au vendredi 14h - 18h et le week-end 10h - 18h

Police municipale 02 40 42 99 04

Lundi au vendredi 9h - 12h / 13h30 - 17h30

police.municipale@ville-guerande.fr

Gendarmerie 17 ou 02 40 24 90 42

Centre d'incendie et de secours de La Baule - Guérande

18 ou 02 51 75 11 40

Trésor public de Guérande 02 40 24 90 90

Lundi au vendredi 8h30 - 12h

Lundi, mardi et jeudi 13h30 - 16h.

Déchetterie de Guérande 02 40 15 68 97

Lundi au samedi 9h - 12h / 14h - 18h.

Fermée en cas de fortes intempéries.

Lila Presqu'île 02 40 620 620

lila.presquile@sits.loire-atlantique.fr - lila.loire-atlantique.fr

Hôpital intercommunal de la presqu'île Guérandaise Le Croisic (HIPI)

▪ **Standard** : 02 40 62 65 40

▪ **Service de médecine** : 02 40 62 65 23

▪ **Service de soins de suite et de réadaptation** : 02 40 62 65 13

▪ **Service d'addictologie "La Saline"/HIPI** : 02 40 62 64 71

▪ **Service d'hospitalisation à domicile / Antenne du Centre Hospitalier de St Nazaire** : 02 40 62 65 46

▪ **Résidence "Fleur de Sel"** : 02 40 62 64 16

▪ **Le CAPS** (Pour toute demande de consultation urgente (soirs de semaine, week-ends et jours fériés) : 15

Centre Médico-Social (CMS) 02 40 24 92 35

Conciliateur de justice

Permanence en mairie les 1^{er} et 3^e mercredis du mois de 9h à 12h (sur RDV : Ville de Guérande 02 40 15 60 40).

CAF (Caisse d'Allocations Familiales)

Informations - prestations : lundi - 14h à 16h

mardi - 9h à 12h30 / 14h à 16h (sans rdv)

jeudi - 13h30 à 16h (sur rdv - 0 810 254 410)

Autres informations sur rdv

▪ **Aides financières** : 02 53 55 17 02

▪ **Médiation familiale** : 02 51 83 45 43

▪ **Revenu de Solidarité Active** : 0 800 844 044

Résidence des Jeunes Actifs 02 40 11 16 11

aphj.accueil@gmail.com

Pôle emploi 39 49

Lundi, mardi, mercredi - 8h30 - 16h30 - Jeudi - 8h30 - 12h30

Vendredi - 8h30 - 15h30

Mission locale 02 40 42 96 76

Lundi - 13h30 - 17h30

Du mardi au vendredi - 9h - 12h30 / 13h30 à 17h

Bureau de poste 36 31

Lundi au vendredi 9h - 12h / 13h30 - 17h30

Samedi - 9h - 12h



GUÉRANDE VILLE SOLIDAIRE

CRÉATION ORIGINALE : YAK | ELYX.NET



Ville de
Guérande

www.ville-guerande.fr