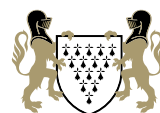


Guérande magazine



**UNE POLICE
PLUS PROCHE
DE VOUS**



27 & 28 novembre 2021

17^e Festival du Livre en Bretagne de Guérande

au Centre Culturel Athanor



“ Romans noirs en Pays blanc...”

“ *Romantouù du er Vro wenn...* ”



festivaldulivreguerande.jimdo.com

ENTRÉE LIBRE



Crédit Mutuel

ouest france





édito sommaire

Chères Guérandaises, chers Guérandais,

À l'aube de l'automne, je souhaite revenir sur la période estivale riche en événements qui ont fait vivre notre commune. La première édition des « Parenthèses Guérandaises » et les animations de l'été ont rencontré un grand succès : entre fêtes dans nos villages, sorties musicales, mardis sportifs et cinéma en plein air. Ces moments ont fait le bonheur de la population guérandaise et des touristes encore nombreux cette année. Cette rentrée a une saveur particulière avec le retour du « Forum des associations » qui, après une année blanche en raison du contexte sanitaire, a pu rassembler les familles et les curieux autour de la cinquantaine d'associations de la culture, du sport et des loisirs présentes. Pour l'équipe municipale, il était inconcevable de ne pas pouvoir faire renaître cet événement tant attendu par les Guérandais.

Car la vie reprend paisiblement, de nouveaux projets font leur apparition : c'est le cas de la « Semaine Guérandaise du Développement Durable » qui s'est tenue à la mi-septembre pour la première fois dans notre commune, avec des conférences, une fête dédiée au vélo et de nombreuses animations autour de cette thématique. Je souhaite remercier vivement les associations, commerçants, services municipaux, bénévoles et élus mobilisés pour faire de ces rassemblements des grandes réussites !

Dans les semaines et les mois à venir, vous pourrez également profiter de la « Semaine bleue », de la nouvelle programmation culturelle de la Ville et de la 17^e édition du Festival du Livre en Bretagne, rendez-vous littéraire incontournable organisé par l'association Gourenez.

À travers ces pages, vous ferez aussi connaissance avec la Police Pluricommunale à laquelle nous allons adhérer à compter de 2022. Ce nouveau dispositif est une réponse supplémentaire pour assurer un cadre de vie tranquille aux Guérandais et permettra la création d'une brigade verte pour lutter contre les dépôts sauvages.

Je vous souhaite une très bonne lecture à la découverte de toutes ces nouveautés.

Nicolas CRIAUD
Maire de Guérande

P 4/5

Dossier : Une police plus proche de vous

P 6

Guérande, Ville citoyenne

P 7

Guérande, Ville d'art et d'histoire

P 8 / 9

Guérande, Ville solidaire

P 10

Guérande, Ville du patrimoine naturel

P 11

Guérande, Ville environnementale

P 12 / 13

Guérande, Ville dynamique

P 14/15

Tribunes

P 16/17

Agenda

P 18/19

Informations pratiques

Directeur de la publication : Xavier Fournier

Rédacteurs : Direction de la Communication et de l'Événementiel
et les autres services municipaux

Maquette et mise en page : Second Regard

Impression : TPI

Couverture : Ville de Guérande

Photos et visuels : Ville de Guérande, A. Marchais,
Adobe Stock, Len'art graphiste

Tirage : 9 170 exemplaires

Distribution : Toutes les boîtes aux lettres des foyers guérandais.

"Guérande magazine" est à votre disposition à l'Hôtel de Ville,
au CCAS, à la police municipale, au centre culturel Athanor,
au centre technique municipal et à l'office de tourisme.

Version audio disponible sur www.ville-guerande.fr



Retrouvez toute l'info de votre ville sur

www.ville-guerande.fr

Suivez-nous sur



LA POLICE PLURICOMMUNALE, QU'EST-CE QUE C'EST ?

La police pluricommunale (PPC) est un service mutualisé entre différentes communes qui existe déjà depuis plusieurs années sur les communes d'Assérac, Férel, La Turballe et Saint-Molf. Pour répondre aux besoins croissants de sécurité, de sûreté, de salubrité et de tranquillité publiques sur le territoire, la Ville de Guérande a fait le choix de rejoindre la PPC, décision entérinée lors du conseil municipal du 5 juillet dernier.

Aujourd'hui, le dispositif compte 6 agents, auxquels 6 policiers municipaux de la Ville de Guérande viendront se joindre. Elle est encadrée par un chef coordinateur de la police pluricommunale, responsable de l'ensemble du dispositif. Les agents de police municipale

qui exercent dans la PPC peuvent être mis à disposition de l'ensemble des communes membres. En effet, il est précisé dans le Code de la sécurité intérieure que ces communes « peuvent avoir un ou plusieurs agents de police municipale en commun, compétents sur le territoire de chacune d'entre elles ». Le cadre d'action de ces agents de police est donc le territoire de plusieurs communes. « Pendant l'exercice de leurs fonctions sur le territoire d'une commune, ces agents sont placés sous l'autorité du maire de cette commune. »

Outre ses missions mutualisées sur le territoire couvert par la police pluricommunale, la police municipale de la Ville de Guérande demeure ce qu'elle est aujourd'hui et continuera d'assurer ses missions de service public au service des Guérandaises et des Guérandais.

LES MISSIONS DE LA PPC, DES MISSIONS DE POLICE DE PROXIMITÉ





Joseph GAULTIER

Conseiller subdélégué
à la Tranquillité publique et à la Sécurité.

Pourquoi la Ville de Guérande a-t-elle fait le choix de rejoindre la police pluricommunale ?

La délinquance ne s'arrête pas aux frontières de nos communes mais c'est légalement le cas pour les policiers municipaux. La police pluricommunale (PPC) est une réponse globale pour augmenter l'efficacité des forces de l'ordre. Cette mutualisation des moyens et des hommes permet de déployer des actions sur un territoire plus vaste que celui de la commune. Cela permet aussi de bénéficier de plus de matériel grâce à une mise à disposition de véhicules et de matériel d'intervention (caméras piétons, appareils de contrôle de vitesse, matériel de prévention ou d'identification d'animaux, etc.). De plus, la police pluricommunale répond aux engagements que nous avons pris auprès des Guérandais pour garantir un territoire propre avec la création d'une « brigade verte » pour lutter contre les dépôts sauvages et retrouver puis sanctionner les auteurs de ces actes qui polluent et dégradent notre lieu de vie et notre patrimoine naturel.

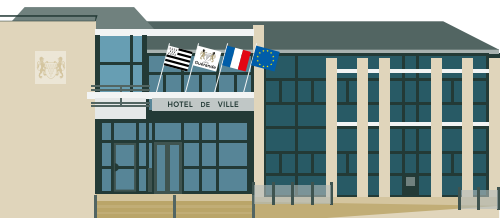
Comment la PPC est-elle mise en place ?

La Ville de Guérande s'engage pour une durée de trois ans dans ce dispositif à partir de 2022. Cela permettra d'assurer une présence continue sur le territoire et plus particulièrement en période de haute saison (du 1^{er} juin au 30 septembre) où une augmentation des amplitudes horaires sera mise en place, y compris le week-end. La Ville de Guérande va également bénéficier d'une augmentation de la présence d'agents sur ses grands événements comme la Fête Médiévale ou Noël by Light, où des effectifs supplémentaires seront déployés.

Pouvez-vous nous donner des exemples de missions réalisées par la PPC sur le territoire ?

L'une des nouvelles missions de la PPC sera d'intervenir pour effectuer des contrôles dans les bus scolaires. En effet, cela n'était pas possible pour un agent de la police municipale d'exécuter un tel contrôle car il aurait dû descendre du bus lorsque ce dernier sortait des limites de la commune. Désormais, un agent de la PPC pourra rester sur son territoire d'exercice et terminer le contrôle.

De plus, la mise en place d'une Police pluricommunale permet d'élargir notre collaboration avec la gendarmerie nationale. Ce dispositif est un moyen supplémentaire de lutter efficacement contre la petite délinquance (petits trafics de drogue, vol à l'arrachée, etc.) que nous connaissons parfois dans notre commune et ses villages. De manière générale, cette mutualisation participe à plus d'efficacité d'intervention et ainsi à améliorer la qualité de vie des Guérandais, assurer leur sécurité et leur garantir un cadre de vie tranquille.



QUESTION À MA COLLECTIVITÉ

*Que peut faire la municipalité
si des gens du voyage sont installés
en dehors des aires prévues à cet effet ?*

En application de la loi n° 2000-614 du 5 juillet 2000, la Ville de Guérande a pris un arrêté municipal le 3 mai 2021 pour interdire le stationnement des gens du voyage sur son territoire en dehors des aires d'accueil aménagées. Malgré cette disposition, les stationnements illicites se sont multipliés pendant la période estivale et les démarches de médiation avec ces personnes pour les enjoindre d'utiliser des terrains prévus pour leur accueil sur le territoire de Cap Atlantique sont restées vaines. Aussi, dès lors que les propriétaires des terrains occupés illégalement déposaient plainte, le Maire a saisi systématiquement Monsieur le Préfet pour lui demander de bien vouloir procéder à la mise en demeure de quitter les lieux auprès des différents occupants installés sur le territoire communal.

En effet, il a été rappelé au représentant de l'État que les différents lieux occupés sont dépourvus de sanitaires, de dispositifs d'évacuation des eaux usées, et les voyageurs déversent leurs eaux grises dans le réseau pluvial ou directement dans le milieu naturel. En outre, malgré la mise en place de containers par Cap Atlantique, la production de déchets conséquente a engendré des problèmes de salubrité publique.

Il a été précisé au Préfet que deux emplacements étaient situés au sein du périmètre du site classé des marais salants. L'impact des déchets et des rejets d'effluents dans le milieu naturel est donc particulièrement sensible, tant pour le milieu que pour la production salicole.

Par ailleurs, s'agissant du terrain municipal qui a été occupé au début du mois de juillet, la collectivité s'était organisée afin de maintenir l'ouverture des équipements sportifs cet été pour permettre une large pratique d'activités sportives, empêchée pendant plusieurs mois en raison des mesures sanitaires. Cette démarche, initiée dans l'intérêt du plus grand nombre, a été empêchée.

Ainsi, la Ville a mis en œuvre tous les moyens juridiques mis à sa disposition pour faire cesser ces occupations illicites qui ne devraient pas exister dans la mesure où sur le territoire de Cap Atlantique des terrains sont aménagés et mis à la disposition de ces voyageurs itinérants qui bien souvent refusent de s'y installer.



Une partie de l'équipe municipale dans l'intra-muros

RETOUR SUR « J'AI RDV AVEC MES ÉLUS »

L'équipe municipale souhaite développer une politique de proximité dans une démarche de démocratie participative et ainsi mettre en place divers outils favorisant la concertation. Les temps de rencontre avec des élus, mis en œuvre depuis plusieurs mois, ont permis à des Guérandais d'évoquer des projets, des attentes pour leur ville ou des difficultés qu'ils rencontrent.

Les prochains rendez-vous :

- **Samedi 23 octobre**,
RDV à Saillé
- **Samedi 20 novembre**,
RDV à Careil
- **Samedi 18 décembre**,
RDV à Queniquen

info+ www.ville-guerande.fr



Le nouveau chef de la Police municipale

En parallèle du déploiement de la police pluricommunale, la Ville de Guérande a un nouveau chef de la Police Municipale. Nous vous présentons Cédric, qui a pris ses fonctions le 1^{er} septembre.



ATHANOR : PRENEZ VOS PLACES !

Théâtre, musique, cirque, marionnettes... avez-vous pris le temps de vous plonger dans la nouvelle programmation des spectacles du Centre culturel Athanor ?

Après de joyeuses retrouvailles en septembre, à la suite de plusieurs mois bouleversés par la situation sanitaire, Athanor déroule une programmation familiale et pour tous les âges, avec des spectacles à choisir toute l'année. Cet automne, place aux enfants, parents, tatas, tontons, papis et mamies, avec plusieurs spectacles à découvrir avec votre petite tribu en octobre. Une histoire de transmission entre les générations et du lien affectif qui lie une petite fille à son grand-père (*Papic*) et une lecture décalée et piquante de deux célèbres contes (*Blanche-Neige et Le vilain p'tit canard*) avec des objets de la vie quotidienne. Le foot s'invitera sur scène au mois de novembre ; l'occasion sans doute de convaincre les plus dubitatifs que théâtre et sport peuvent faire équipe ! Pour tous ceux qui n'auraient encore jamais foulé le terrain d'Athanor, le *Phèdre !* accueilli en cette fin d'année devrait les réconcilier avec le théâtre classique. On dansera aussi entre les rayonnages de la médiathèque en décembre, avec une déambulation à découvrir en soirée et un atelier danse enfant / parent (ou grand-parent). Au programme du reste de la saison 21-22 : l'adaptation semelles au vent du roman *Courir* de Jean Echenoz, un ciné-concert Charlie Chaplin avec les 40 musiciens de l'Orchestre national des Pays de la Loire et de nombreux spectacles et ateliers pour tous.

info+ Centre culturel Athanor

02 40 24 73 30



Le syndrome du banc de touche

LES ENFANTS À LA DÉCOUVERTE DE SAILLÉ

« J'ai une jolie maison » chantent les enfants de la Maison des Assistantes Maternelles (MAM) de Saillé. Cette comptine, créée spécialement pour eux, est un moyen d'introduire leur exploration du village. Durant plusieurs mois, les bambins vont s'éveiller à leur environnement quotidien à travers plusieurs balades et ateliers. Ce projet, initié par Guérande, Ville d'art et d'histoire, est mené en partenariat avec les 3 assistantes maternelles de la MAM, le service petite enfance de la Ville et l'artiste Hugo Duras. Cette collaboration avec l'artiste peintre permettra aux jeunes explorateurs de fixer sur la toile leur imaginaire. Des œuvres à découvrir au printemps 2022 dans les rues sailloines !

info+ École des Arts et du Patrimoine

02 40 15 10 01



DES NOUVEAUTÉS À LA PORTE SAINT-MICHEL

Les expositions se suivent mais ne se ressemblent pas. Après avoir été admirés durant sept mois, les objets de l'exposition *Le Costume régional, entre identité et clichés* quitteront la Porte Saint-Michel et rejoindront les réserves du musée pour un repos bien mérité !

À partir du samedi 20 novembre, la Porte Saint-Michel – Musée de Guérande accueillera les visiteurs dans sa nouvelle exposition temporaire : *Médiévale : poussez la porte du Moyen Âge !* Cette exposition invite le jeune public à explorer mille ans d'histoire. Au travers d'explications accessibles à tous, de jeux et de maquettes, vous découvrirez comment s'organisait la société, construirez une maison à pans de bois ou suivrez le parcours des épices. En fin de parcours, un espace de détente vous accueillera pour lire un livre, jouer à des jeux de société sur la thématique médiévale ou simplement discuter. Toute la famille est conviée à « pousser la porte du Moyen Âge ! »

Et la Porte Saint-Michel n'a pas fini de vous surprendre. Nouveau rendez-vous du dimanche à Guérande, « Le Mystère de la Porte Saint-Michel » est un jeu pensé pour petits et grands qui ravira les enquêteurs en herbe à la recherche de défis. Toujours plus ludiques, les animations de la Porte Saint-Michel s'ouvrent à vous !

Enquête « Le mystère de la Porte Saint-Michel », tous les dimanches à 11 h, 14 h 30 et 16 h, sur réservation 48 h à l'avance. Durée de jeu d'environ 1 h, en autonomie. Conseillé à partir de 6 ans.

Exposition temporaire *Médiévale : poussez la porte du Moyen Âge !* du 20 novembre 2021 au 27 mars 2022.

info+ Porte Saint-Michel – Musée de Guérande

02 28 55 05 05 - www.portesaintmichel.fr



INSCRIPTIONS POUR LE REPAS DES ÂÎNÉS

Les traditionnels repas des aînés se dérouleront mercredi 19 et mercredi 26 janvier 2022 au Centre culturel Athanor.

Les personnes nées avant le 31 décembre 1950 (71 ans et + en 2021) sont invitées à participer aux repas des aînés organisés tous les ans par la Ville de Guérande. Les inscriptions se dérouleront au Centre Communal d'Action Sociale (CCAS) de Guérande du lundi 15 novembre au vendredi 26 novembre 2021, de 9h à 11h et de 14h à 16h. Il est nécessaire de se munir d'une pièce d'identité ainsi que d'un justificatif de domicile récent même si vous avez déjà assisté à ces animations.

Pour les personnes ne pouvant pas se rendre au repas pour des raisons médicales, le CCAS propose des coffrets cadeaux (selon les mêmes critères d'âge et de

période d'inscription). La remise de ces coffrets aura lieu jeudi 3 et vendredi 4 février 2022, sur présentation du coupon d'inscription, de 9h à 11h et de 14h à 16h.

Le CCAS a besoin de connaître votre satisfaction et vos envies concernant les actions en faveur des aînés qu'il met en place chaque fin d'année (repas des aînés/colis gourmand). Aussi, un questionnaire sera à disposition au CCAS, à l'Hôtel de Ville et sur le site internet de la ville jusqu'au 15 novembre 2021.

Le CCAS se situe au 11, rue des Saulniers et vous accueille du lundi au vendredi, de 9h à 12h et de 14h à 17h.

info+ Centre Communal d'Action Sociale
02 40 24 99 57

GUÉR
Accessibilité Augmentée
NDE

RAMPE AMOVIBLES
À VOTRE DISPOSITION
GRATUITEMENT

INFOS AU CCAS
02 40 24 99 57

Ville de
Guérande
www.ville-guerande.fr

RAMPE AMOVIBLES EN FAVEUR DES PERSONNES À MOBILITÉ RÉDUITE

La commune de Guérande est équipée de plusieurs rampes amovibles pour favoriser l'autonomie des personnes à mobilité réduite et améliorer l'accessibilité des espaces privés ou publics.

Cet achat fait suite à une rencontre, fin 2019, entre Nicolas Criaud, Maire de Guérande, et Yann Jondot, son homologue de Langoelan (Morbihan). Dans le cadre du plan municipal accessibilité, ces rampes amovibles sont mises à disposition des administrés et des associations. Légères, pratiques à transporter, elles s'installent en quelques minutes. Ce nouveau dispositif gratuit apporte une solution simple et efficace aux particuliers dont l'aménagement du domicile n'est pas adapté à recevoir une personne à mobilité réduite et aux associations guérandaises afin d'assurer l'accessibilité de leur événement.

Vous pouvez réserver une ou plusieurs rampes amovibles mises à disposition en contactant le CCAS ou l'accueil de l'Hôtel de Ville. Elles sont à réserver 48 h à l'avance et à retirer sur place sur présentation de votre carte d'identité.

info+ Centre Communal d'Action Sociale
02 40 24 99 57

Le rôle d'une collectivité est d'identifier et de lever les situations dans lesquelles le handicap est un frein à la vie en collectivité. Ces rampes permettent différentes accessibilités, qu'il s'agisse de l'accès aux bâtiments, à la voirie, à la culture, à l'éducation et surtout, le plus important, « l'accessibilité à la vie ensemble ».

Stéphane SIMON
Conseiller subdélégué au
Handicap, à l'Économie sociale et
solidaire, à l'Emploi et à l'Égalité
des chances

LA SEMAINE BLEUE

« Vivre chez soi », dans son territoire, est aujourd'hui perçu comme l'une des clés déterminantes du bien vivre et du bien vieillir. Au-delà de la crise sanitaire qui est venue requestionner cette réalité, Madame Hervoche, vice-présidente du CCAS et 1^{ère} adjointe en charge des Solidarités, de la famille et de l'Éducation, et Madame Moreau, conseillère municipale en charge de la politique en faveur des aînés, ont souhaité inscrire la Ville de Guérande dans cette dynamique.

La Semaine Bleue, qui fête ses 70 ans cette année, est apparue naturellement comme la manifestation idéale pour valoriser la place des aînés dans la vie sociale, les rendre acteurs de leur parcours de vie et mettre en lumière les actions des bénévoles et professionnels œuvrant sur la commune.

Autour de la thématique nationale, « Ensemble, bien dans son âge, bien dans son territoire », le Centre Communal d'Action Sociale (CCAS) et ses partenaires ont construit un programme de festivités pour que malgré les contraintes liées à la crise sanitaire, la Semaine Bleue soit un temps fort de la reconnaissance de la place des aînés et un temps de partage.

Se tenant du 4 au 10 octobre 2021, elle est l'occasion d'inverser le regard porté sur les aînés, de lutter contre l'isolement social, d'impulser la cohabitation intergénérationnelle, de faire connaître l'offre de services du territoire, autour d'expositions, de marches, de lectures, de jeux, de conférences débats, etc.



Le conseil d'administration et les professionnels du CCAS remercient une fois encore leurs partenaires (le Clic, Alfa'Répit, EHPAD ORPEA Les Écrivains, EHPAD Fleur de Sel, Handi rétro, Ciné Presqu'île de Guérande, Les Pieds Salés, Les AVF, Le Club des Aînés, Les amis de Guérande, Outils en main, Centre culturel Athanor, résidence autonomie Les Saulniers, Presqu'île Habitat Jeune, Siel Bleu, Patrimoine en Presqu'île, 1759 ABC, URIOPS, La Passerelle) pour leur participation à cet évènement fédérateur et invitent ceux qui n'ont pu être présents cette année à se faire connaître auprès du CCAS pour l'année prochaine.

info+ Centre Communal d'Action Sociale
02 40 24 99 57

LE CYBERCENTRE DANS LES VILLAGES

Nouveauté !

Afin de répondre toujours mieux aux demandes d'accompagnement que vous formulez concernant votre pratique du numérique, le cybercentre posera ses valises une fois par mois dans un des villages de Guérande.

En complément des temps d'accompagnement organisés à Athanor, ces rendez-vous vous donneront la possibilité d'échanger gratuitement avec un médiateur numérique, au plus près de chez vous.

Un problème dans l'utilisation de votre ordinateur, dans la configuration de votre smart-

phone, ou dans l'installation d'une application sur votre tablette ? Autant d'exemples de petits tracas auxquels les animateurs sauront répondre. Pour permettre une bonne prise en charge de votre problème, ces rendez-vous auront lieu sur inscription. Le premier se tiendra à la salle des Perrières à Clis, le vendredi 22 octobre de 14h à 17h. En novembre, vous pourrez les retrouver à Careil, le vendredi 19 de 14h à 17h.

info+ Cybercentre 02 40 15 64 16



COLLOQUE SUR LA MONTÉE DES EAUX

Parallèlement à l'exposition « Le littoral dans tous ses états », que vous pouvez découvrir au Centre culturel Athanor jusqu'au 16 octobre, une rencontre sur la montée des eaux est organisée le samedi 16 octobre, de 9h30 à 18h. Intitulé « La mer monte en presqu'île guérandaise. Et alors ? », ce colloque abordera la question de l'eau sur notre territoire.

Ce rendez-vous, organisé par deux associations, 1759 ABC et Patrimoine en Presqu'île, sera l'occasion pour tous de se renseigner et de discuter à propos de la montée des eaux, de ses conséquences, des enjeux locaux et des solutions envisageables. Quatre conférences et une table ronde sont prévues au cours de cette journée.

Le matin, deux temps d'échange organisés avec l'université de Nantes :

- « Submersions marines sur le littoral atlantique français : 700 ans d'archives sociétales et environnementales pour une meilleure connaissance et gestion des risques » par Mohamed Maanan, maître de conférences HDR à l'université de Nantes.
- « Le changement climatique et ses principaux effets attendus sur le littoral régional » par Marc Robin, professeur à l'université de Nantes, responsable scientifique de l'Observatoire régional des risques côtiers.

L'après-midi, l'association 1759 ABC vous propose deux conférences :

- « Les enjeux de la montée des eaux sur notre territoire », par Guy Baron, géographe, spécialiste de géographie sociale.
- « Solutions technologiques utilisées face à la remontée des eaux » par Georges Javel, ancien professeur des universités.

Enfin, une table ronde invitera les acteurs institutionnels à échanger sur les enjeux, les projections et solutions qui pourraient être étudiées et envisagées pour le marais de Guérande.

info+ patrimoine.presquile@gmail.com

Peinture de Mme Bailhache



L'équipe de tournage à Guérande

GUÉRANDE, EN MINUSCULE

Connaissez-vous les films d'animation *Minuscule* ? Réalisés par Hélène Giraud et Thomas Szabo, ces films pour petits et grands mêlent prises de vue réelles et animations 3D pour raconter la vie secrète des insectes.

C'est à partir de ces films que Flair Production développe sa série documentaire *Les parcs naturels... en minuscule*. Et il semblerait bien que l'équipe de tournage ait choisi Guérande pour son nouvel opus !

Les parcs naturels... en minuscule est un format de documentaire qui propose de découvrir les parcs naturels régionaux de France d'une manière originale, avec la complicité des personnages des films d'animation *Minuscule*. Ces petits insectes qui apparaissent en images de synthèse dans les décors réels que sont les panoramas filmés permettent ainsi de révéler la nature des parcs dans toute sa splendeur et sa diversité. Leurs apparitions au sein des paysages offrent des transitions ludiques et poétiques, à l'échelle des plus petits êtres vivants de la planète. Conjointement avec le parc naturel régional de Brière, la Ville de Guérande a ainsi été mise à l'honneur avec la réalisation d'un documentaire autour de son patrimoine naturel, de sa faune, de sa flore.

« Ce volet de l'univers *Minuscule* permet de communiquer sur la richesse de notre territoire et de sensibiliser chacun. C'est une chance pour Guérande. »

Plus d'informations à venir prochainement...

Xavier Fournier
Adjoint au maire en charge
de l'Attractivité, de la
Communication et des
Relations européennes



CHAQUE GOUTTE COMPTE !

Chacun d'entre nous est acteur de la qualité de l'eau. Pour vos eaux de baignade, les coquillages que vous pêchez, pour préserver votre cadre de vie : ayez les bons réflexes !

1 / Je ne jette rien dans les avaloirs et grilles d'eaux pluviales.

Le saviez-vous ? Sur le territoire de Cap Atlantique, et donc de Guérande, les réseaux d'eaux usées domestiques (cuisines, toilettes, salles d'eau, lessives, etc.) sont séparés des réseaux d'eaux pluviales (toitures, routes, parkings...). Les eaux usées sont évacuées dans des stations d'épuration pour être traitées avant rejet dans le milieu naturel alors que les eaux pluviales sont acheminées directement dans les cours d'eau et la mer sans être traitées.

Le nettoyage régulier des réseaux d'eaux pluviales est onéreux ; adoptons les bons réflexes au quotidien : ne jetez rien dans les grilles d'eaux pluviales.

2 / Je ne jette ni cotons-tiges, ni lingettes dans les toilettes car cela risquerait d'entraîner un bouchon dans les réseaux d'eaux usées des stations d'épuration. Même biodégradables, ces ustensiles ne se dégradent totalement en réalité qu'au bout de 3 mois. (source : cieau)



3 / J'apporte tous mes produits toxiques (solvants, peinture, huiles, etc.) en déchetterie, même les « fonds de bidons » et sans être rincés, pour les recycler. Il est important de ne pas les jeter dans les éviers ou sur la voirie.

4 / Je ramasse et jette à la poubelle les déjections de mes animaux domestiques.

Le saviez-vous ? Les eaux pluviales de voirie, souillées par les déjections de chiens peuvent contenir jusqu'à 1 million de bactéries fécales par litre. (source Agence de l'Eau)

5 / Je jette mes mégots dans les mégotiers où ils seront recyclés.

6 / Je pense à fermer le robinet lorsque je me brosse les dents, que je me lave les mains ou que je nettoie la vaisselle.

7 / Je récupère l'eau de pluie pour arroser mes plantes et j'arrose à la tombée de la nuit.

DONNER UNE SECONDE VIE AUX OBJETS DE LA MAIRIE

Afin de développer l'économie circulaire et de poursuivre un développement durable qui limite la consommation et réduit le gaspillage, les élus de la Ville de Guérande ont décidé de s'associer à l'entreprise UZED.

UZED est un site internet qui permet aux collectivités (mairies, intercommunalités, départements, régions) et établissements publics (universités, collèges, lycées, centres hospitaliers, musées, etc.) de revendre des biens qui ne servent plus afin de leur donner une seconde vie. Ainsi, cette plateforme collaborative va permettre à la Ville de vendre aux particuliers et aux professionnels les articles qui ne sont plus utilisés. Dès le lundi 4 octobre, vous pourrez retrouver sur la boutique en ligne des tables, des chaises mais aussi des consoles de jeux (PS4, Xbox One), une machine pour laver les pinceaux et même un tracteur ! Pour accéder à la vente, il vous suffit de vous rendre sur le site UZED à partir du 4 octobre et de taper « Guérande » dans la barre de recherche en haut de la page d'accueil.

info+ www.uzed.fr





OYEZ, OYEZ, LA FÊTE MÉDIÉVALE EST ANNONCÉE LES 4 ET 5 JUIN 2022 !

Devenez bénévole le temps d'un week-end ! Comme chaque année, la Ville de Guérande et le comité de pilotage de la Fête médiévale proposent à toutes celles et ceux qui le souhaitent de rejoindre l'organisation et de participer à ce temps fort emblématique de la presqu'île guérandaise.

Artisans passionnés par l'univers du Moyen Âge, vous êtes également les bienvenus à candidater pour pouvoir exposer vos créations sur l'une des échoppes de la Foire médiévale 2022. Date limite de l'appel à candidature : le mardi 30 novembre 2021.

Plus d'informations et formulaires à compléter sur www.ville-guerande.fr (rubrique Actualités)

info+ fete.medievale@ville-guerande.fr

NOËL BY LIGHT 2021, LA VILLE PRÉPARE LES FESTIVITÉS...

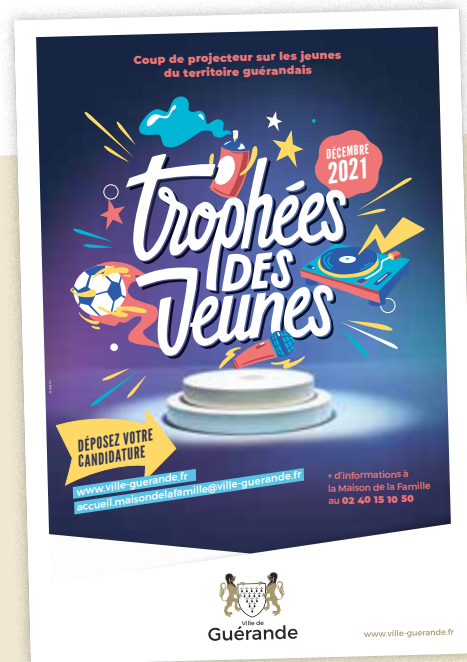


Pour le bonheur des petits et des grands, la Ville de Guérande vous invite au lancement des illuminations de Noël by Light le samedi 4 décembre à 18h sur la place Saint-Aubin, intra-muros. L'occasion de découvrir le programme complet des animations prévues pour cette fin d'année 2021. Pour cette édition, le jeu, entre amis et en famille sera au rendez-vous de cette fête joyeuse où de très nombreuses surprises vous attendent. Alors, rendez-vous début décembre !



Plus d'information à venir en flashant le QR code ou sur www.ville-guerande.fr.

Vous retrouverez également un petit tutoriel sur le QR code dans les pages « Informations pratiques » de ce numéro.



LANCEMENT DE LA PREMIÈRE ÉDITION DES TROPHÉES DES JEUNES

Le 18 décembre prochain, la jeunesse guérandaise sera à l'honneur lors de la 1^{re} édition des « Trophées des jeunes ». Par l'intermédiaire de ce temps fort, la Ville de Guérande souhaite mettre en avant les jeunes du territoire mais aussi celles et ceux qui s'engagent dans la vie de la Ville.

Parce que chaque réussite doit être valorisée, plusieurs trophées seront remis aux jeunes dont les proches, les associations ou les établissements scolaires auront proposé les candidatures.

À travers 4 catégories : scolaire, citoyenne, sportive, culturelle, la Ville de Guérande mettra en lumière :

- des initiatives solidaires et environnementales,
- des engagements associatifs,
- des réussites scolaires (diplôme / parcours atypique),
- des parcours sportifs et culturels.

Durant cette soirée, des acteurs jeunesse seront également présents pour faire découvrir les actions qu'ils mènent à l'année et avec lesquels il sera possible d'échanger.

info+ www.ville-guerande.fr
02 40 15 10 50

RETOUR EN CHIFFRES SUR L'ÉTÉ 2021



6

séances
de Ciné Plein Air

29

pique-niques proposés
pour les Jaquimômes (3/6 ans)



11

sorties à la plage proposées
pour les Chevaliers Gambettes (6-11 ans)

6

mardis sportifs proposant
7 disciplines différentes

2,1

millions d'excursions comptabilisées
sur le territoire de Cap Atlantique



200

jeunes environ ont
fréquenté l'accueil
10/14 ans

142

enfants sont partis
en séjours organisés
par la Ville

8

marchés
des bouquinistes
place Saint-Aubin



29,5

km parcourus lors des
randonnées-écriture

6

animations de rue
organisées par le Spot
15/25 ans (rendez-vous
afro-house, après-midi
Chill Out à la Coulée
verte, Guérande Express,
Chantier Graff...)

3

initiatives soutenues
dans le cadre de la
Cellule d'Appui et
d'Accompagnement
aux Projets « CAAP »
(séjour en Vendée, aide
pour un premier départ
en vacances, Week-end
Open Air 2021)



17

marchés dans
l'intra-muros

48 732

glaces dégustées
dans les ruelles de
la Ville (environ...)



POUR LA 1^{RE} FOIS, UN PRIX DÉCERNÉ PAR LA VILLE DE GUÉRANDE AU BRITTANY POLO CLUB

Installé à Congor, au cœur des marais salants, le Brittany Polo Club organise tous les étés des tournois ouverts au public gratuitement, lors desquels s'affrontent des équipes françaises et internationales. En août dernier, Monsieur le Maire Nicolas Criaud et Monsieur Xavier Fournier, adjoint en charge de l'Attractivité, de la Communication et des Relations européennes, ont remis pour la première fois le prix de la Ville de Guérande, dans le cadre des derbies.

Le BPC dispose de quatre terrains, dont un de practice, d'une arène d'hiver, d'une carrière, d'une piste d'entraînement ainsi que de 180 boxes disponibles pour l'accueil des chevaux. Il propose également des leçons d'initiation et perfectionnement toute l'année.

info+ www.brittanypoloclub.com



Tribunes de la Minorité

Une année vient de s'écouler...

Quel bilan pouvons nous faire de notre participation en tant qu'élus du groupe d'opposition VGES au sein du conseil municipal ?

Comme nous l'avons souvent dit en accord avec les autres groupes minoritaires, malgré les 60 % d'abstention aux municipales, la représentation des minorités est supérieure à celle de la majorité. Et malgré cela nous avons souvent l'impression que nos voix ne sont pas entendues. Même si dans les différentes commissions nous nous exprimons dans un climat de respect mutuel entre élus, les décisions prises au conseil municipal ne reflètent pas nos prises de position. Comment favoriser l'expression citoyenne quand nous ne disposons que de 5 jours pour préparer nos interventions avant le conseil municipal ?

Nous avons critiqué le manque de sens du Débat d'Orientation Budgétaire qui aurait dû fixer ses objectifs pour les 6 années à venir, se limitant à l'année en cours. Nous n'avons toujours pas de réponses à nos questions : sur la construction de la nouvelle école quartier Maisonneuve, le réaménagement du quartier St Jean...

Nous trouvons que le renouvellement des conventions avec les associations et les subventions versées ne sont pas toujours très clairs et équitables. Que dire de l'itinéraire provisoire des pistes cyclables décidé encore une fois sans concertation avec les usagers et auquel nous nous sommes fermement opposés, sans que l'on tienne compte de nos observations ?

Nous avons défendu depuis le début nos idées sur le souhait d'une réelle démocratie participative avec un conseil municipal des enfants, des conseils citoyens, des comités de quartier, un conseil des sages et à laquelle la majorité répond par la solution très réductrice d'ambassadeurs de quartier.

En bref un bilan qui ne nous satisfait pas car nous aimerions être enfin entendus au même titre que chaque élu, quel que soit son groupe.

Preuve d'une réelle démocratie participative, les 4 élus du groupe VGES ne sont pas des individus isolés.

Nous sommes soutenus dans nos réflexions, actions et préparations des conseils municipaux par les membres de l'association qui ont constitué notre liste.

Nous refusons la conception d'une tête de liste car nous nous considérons tous sur un même pied d'égalité.

Au terme de cette première année de mandat (après 7 années en tant qu'élus) François Pageau a démissionné de son poste d'élus mais il reste fidèle à notre association.

Alain Le Gentil cinquième de notre liste a pris la suite.

Nous continuerons à défendre nos valeurs d'écologie et de solidarité en dehors des querelles politiques et de pouvoir qui ont marqué le début de ce municipe.

Enfin notre rôle ne se limite pas au niveau local. Le rapport alarmant du GIEC (groupe d'experts intergouvernemental sur l'évolution du climat) nous incite tous à nous engager personnellement pour éviter le désastre annoncé par le réchauffement climatique...

La politique municipale et communautaire doit mettre ce sujet au cœur de l'administration locale dans toutes les missions qui lui incombent. VGES restera en première ligne !...



VIVONS GUÉRANDE ÉCOLOGIQUE ET SOLIDAIRE

Mercedes Forge@ville-guerande.fr
Jean Noël Desbois@ville-guerande.fr
Gaelle Estay@ville-guerande.fr
Alain Le Gentil@ville-guerande.fr

Police pluricommunale : la fausse bonne idée !

Noyée dans le flot d'actualité du début des vacances, une décision malheureuse du conseil municipal du 7 juillet mérite d'être relevée.

Le maire de Guérande a fait acter au conseil municipal sa décision de transformer la police municipale de Guérande en police pluricommunale regroupant 5 communes.

Cette mesure qui n'a jamais figuré dans son programme est présentée dans une logique de mutualisation, mais cette décision hasardeuse alourdit en fait l'efficacité de notre police et représente une dépense financière sans aucun intérêt pour la collectivité.

Alors que toutes les communes étudient le renforcement de leur effectif sur le terrain, Guérande fait le choix de financer deux nouveaux postes hors terrain : celui inutile d'un « chargé de mission à la tranquillité » (!) et à plus de 50% celui, superflu, de « coordonnateur de la police intercommunale » à la Turballe ! : gaspillage financier ;

Cet assemblage de 5 communes (Guérande, la Turballe, St Molf, Assérac, Férel) à peine reliées entre elles et dépendant de 3 brigades de gendarmerie différentes n'a pas d'homogénéité : incohérence territoriale.

Ce n'est pas ce dont Guérande a besoin. Il fallait plutôt s'entendre avec St Lyphard pour harmoniser notre action à la Madeleine. On peut comprendre malheureusement que St Lyphard – comme Mesquer –

n'aient pas voulu rejoindre cette usine à gaz et que Piriac l'ait quittée : incohérence opérationnelle.

Il n'était pas nécessaire de s'engouffrer dans cette organisation complexe et coûteuse pour échanger des moyens. Il suffit de faire comme Piriac et Mesquer ou Herbignac et St Lyphard et passer des conventions ponctuelles ou pérennes en échange de bons procédés : lourdeur administrative.

On nous annonce 14% du temps des agents passé à l'extérieur de leur commune. C'est inutile. La Police municipale doit être attachée à un territoire et sa réactivité tient à sa capacité à détecter ce qui est insolite. Pour cela il lui faut une connaissance régulière et approfondie du terrain. Comment l'imaginer alors qu'il faut plus d'une demie heure de simple trajet pour aller de Guérande ou de la Turballe à Férel : gaspillage de temps.

Malheureusement cette décision surprise qui doit obéir à d'autres raisons (?) se fera sur le dos et le portefeuille des Guérandais. Ne pouvant nous y opposer, nous serons vigilants sur son application.



UN NOUVEAU SOUFFLE POUR GUÉRANDE

charles.dekersabiec@ville-guerande.fr
sylvie.costes@ville-guerande.fr
jean-luc.baholet@ville-guerande.fr
<https://guerande-nouveausouffle.fr/>

Un travail municipal tronqué !

Une année déjà que nous sommes élus et, comme tous les élus, ... privés, dans beaucoup de domaines, du travail collaboratif d'élus minoritaire ou majoritaire. En effet, les documents présentés aux commissions ne sont pas envoyés avant la réunion par volonté politique. Découvrir, les budgets, les documents à valider, au moment de la commission, prive du travail de réflexion et d'analyse. Nos propositions, données ensuite au conseil municipal, sont réfutées. Elus et collaborateurs sont privés des conditions d'une intelligence collective.

Guérandais, venez assister aux conseils municipaux, écouter les échanges et constater le travail effectué par les minorités pour défendre la démocratie.

Nous demandons qu'une méthode de travail éclairée se mette en place, c'est urgent.



GUÉRANDE L'AVENIR EN PRESQU'ÎLE

guer.av.pres@gmail.com
<https://fb.me/bailhache2020>
www.bailhache2020.com

Chères Guérandaises, Chers Guérandais,

A travers cette tribune, nous souhaitons revenir sur les événements qui ont animé notre commune ces derniers mois. Malgré une météo maussade, la fréquentation des touristes pendant cet été 2021 a atteint un niveau supérieur aux deux années précédentes sur le territoire de Guérande. Notre ville a été plébiscitée pour son cadre attractif et pour son dynamisme à travers les nombreuses activités proposées. Dès le début de la saison touristique, nous avons rétabli le port du masque obligatoire dans l'intra-muros pour garantir la sécurité du plus grand nombre. En parallèle, des temps forts ont rythmé l'été : les « parenthèses guérandaises », qui regroupaient les animations de l'été, ont réuni plusieurs milliers d'estivants et de locaux autour des thèmes de la culture, du sport et des loisirs. Le Musée de Guérande, Porte Saint Michel a lui aussi réalisé un record d'affluence avec près de 12000 visiteurs qui ont découvert son exposition temporaire et la promenade sur les remparts. L'instauration du passe sanitaire en plein cœur du mois de juillet a été une épreuve supplémentaire à laquelle il a fallu faire face pour garantir le maintien des activités. Pour notre équipe, il était inconcevable d'annuler ces événements ! Nous avons toujours fait le maximum pour assurer la sécurité et le maintien de l'ensemble de notre programmation.

Nous avons aussi connu des périodes difficiles avec de très nombreuses installations illégales des gens du voyage sur des terrains privés ou communaux. Nous déplorons ces situations inadmissibles et nous vous assurons de notre action au quotidien pour faire cesser ces occupations ! Chaque année, Cap Atlantique investit massivement pour répondre aux obligations légales coûteuses et contraignantes quant à l'accueil des gens du voyage mais, nous nous retrouvons régulièrement dans la même situation d'abus de droit. A l'instar de la loi relative à l'expulsion des squatteurs, il est urgent que l'État prenne des décisions efficaces pour condamner durement de tels agissements qui vont à l'encontre de la loi. A chaque fois, nous sommes intervenus rapidement pour signifier les procédures d'expulsion et déposer des plaintes en Gendarmerie.

La rentrée est également un moment important que nous avons préparé en amont pour les élèves, petits et grands, reprennent sereinement le chemin de l'école. Le nécessaire a été fait auprès des établissements scolaires et des services de la Ville, pour assurer la mise en place des protocoles en vigueur qui seront opérationnels dès la rentrée. Aussi, nous avons œuvré pour faire renaître un événement attendu par toutes et tous et malheureusement annulé l'année dernière : le Forum des Associations. Il permet de mettre en relation les Guérandaises et les Guérandais avec la cinquantaine d'associations de la culture, du sport et des loisirs qui attendent avec impatience la reprise de leurs activités après la période difficile qu'elles viennent de traverser.

Comme nous l'annoncions dans nos précédentes tribunes, notre programme était important pour cette deuxième partie de l'année. Notamment avec la création de nouveaux événements. A la mi-septembre, nous avons lancé la « Semaine Guérandaise du Développement Durable » pour mettre en avant les actions vertueuses pour l'environnement en lien avec les différents acteurs (commerçants, associations) qui œuvrent pour une économie plus vertueuse et respectueuse de l'environnement. Au moment où vous lirez cette tribune, vous aurez l'occasion de découvrir la « Semaine Bleue » qui propose différentes activités pour nos aînés et leurs aidants.

Pour les projets, nous avons adhéré à la Police Pluri-Communale, dispositif que vous avez découvert à travers ce Guérande Magazine, pour répondre aux problèmes de petite délinquance et pour optimiser la présence des forces de l'ordre sur le territoire. Cette démarche permet aussi la création d'une brigade verte : un point primordial de notre programme pour lutter contre les dépôts sauvages, pour remonter jusqu'aux resquilleurs et pour garantir la salubrité de l'espace public. Les retours d'expériences des mairies adhérentes et de la Gendarmerie Nationale sont extrêmement positifs et nous ont confortés dans cette décision.

Premier déploiement de notre politique pour la démocratie participative et après le succès des deux premières éditions de « J'ai rendez-vous avec mes élus » dans l'intra-muros (le 4 juillet) et à Clis (le 25 septembre), nous allons continuer à aller à votre rencontre dans les villages les mois prochains. Ces moments d'échanges et de proximité seront pérennisés en 2022.

Pour clôturer l'année, nous allons mettre en place la très attendue « visioconférence » pour les conseils municipaux afin que vous puissiez suivre, de chez vous, les débats qui font vivre notre démocratie locale. Le budget participatif est toujours à l'ordre du jour avec de nombreuses avancées qui nous permettront, là aussi, de le mettre en place à la fin de l'année. Les jeunes seront aussi à l'honneur avec les « Trophées des jeunes » qui récompenseront les meilleurs sportifs, la réussite scolaire ainsi que les actions solidaires, environnementales et associatives.

Comme vous pouvez le constater, la Ville avance chaque jour avec vous et pour vous, ensemble Guérande avance !

La Majorité municipale

ENSEMBLE GUÉRANDE AVANCE AVEC NICOLAS CRIAUD

nicolascriaud2020@gmail.com

Facebook : Ensemble, Guérande avance avec Nicolas Criaud

Patrimoine

Infos : Porte Saint-Michel
Musée de Guérande :
02 28 55 05 05

**Médiévale :
poussez la porte
du Moyen Âge !**
Exposition temporaire
à la Porte Saint-Michel
Musée de Guérande

A partir du samedi
20 novembre

**Enquête en famille
« Le Mystère de la
Porte Saint-Michel »**

Un jeu d'énigmes et de
logique à faire en famille
pour explorer le monument
tout en s'amusant. Pensée
pour les petits comme les
grands, l'enquête en famille
est le nouveau rendez-vous
du dimanche à Guérande.

Tous les dimanches à 11h,
14h30 et 16h, sur réservation
48h à l'avance.

Ateliers enfants

- La Quête du magicien
pour les 4 – 6 ans,
les mardis de 15h à 16h
- Le Parchemin du Duc
pour les 7 – 11 ans,
les jeudis de 15h à 16h30

Journées nationales de l'architecture

Les 18 et 19 octobre
Sur le thème du vivre
ensemble

Jeu et multimédia

Infos et résas :
Cybercentre 02 40 15 64 16

Ateliers du cybercentre

- **Smartphone**
vendredis 8, 15
ou 22 octobre
- **Faire le ménage
dans son ordinateur**
mardis 19 octobre
et mardi 9 novembre
- **Atelier Windows 10**
vendredis 12, 19
ou 26 novembre
- **Imprimer des pages
Internet**
mardi 30 novembre
- **Vos photos de A à Z**
vendredi 3, 10
et 17 décembre
- **Créer un livre photo**
mardi 14 décembre

Samedi-découverte

- **Faire le tri dans ses photos**
samedi 2 octobre
- **Modélisation 3D**
samedi 16 octobre
- **Pix** (le service public
en ligne pour développer
et certifier ses compé-
tences numériques),
samedi 20 novembre
à 10h15

Aide individuelle au numérique

- Au cybercentre
les vendredis de 16h à 18h :
1^{er} 8, 15 octobre, 12
et 26 novembre
- Dans les villages
de 14h à 17h :
vendredi 22 octobre à Clis ;
vendredi 19 novembre
à Careil ; vendredi 17
décembre à La Madeleine

Aide aux démarches dématérialisées

Les samedis de 10h à 12h :
2, 9, 16, 23 octobre, 6, 13
et 20 novembre

Entre-aide party

Une matinée où vous
pourrez échanger
à plusieurs sur vos
outils numériques.

samedi 9 octobre
samedi 23 octobre
samedi 13 novembre
à 10h

Jeux vidéo

jeudi 28 octobre
mardi 2 novembre
jeudi 4 novembre
de 15h à 18h

Lectures et écritures

Festival du livre en Bretagne 17^e édition

Organisé par l'association
Gourenez, plongez dans les
« Romans noirs au Pays
Blanc », thème de cette
nouvelle édition.

Les 27 et 28 novembre 2021,
Centre culturel Athanor

Atelier d'écriture

Lancez-vous dans l'écriture
de récits courts, lors de cet
atelier animé par Philippe
Ayraud. Les débutants sont
les bienvenus !

Samedi 16 octobre,
10h-12h20 et 14h-16h30

Sur réservation
à la médiathèque
02 40 24 75 91
mediatheque@
ville-guerande.fr

Petit à petit

conte par la compagnie
de l'Embrasure

Samedi 23 octobre, à 10h30

De 6 mois à 5 ans

Sur réservation
à la médiathèque
02 40 24 75 91
mediatheque@
ville-guerande.fr

Contes & Cie

À partir de 5 ans

Infos et résas :
Centre culturel Athanor
02 40 24 73 73

Temps fort autour
du conte et des objets
du 26 octobre
au 3 novembre

On lit, on joue

Une matinée de jeux
avec les héros de vos
histoires favorites.
Mardi 26 octobre à 10h

Théâtre d'objets par Scopitone & Cie

Mercredi 27 octobre
à 15h : Blanche-Neige
à 16h30 : Le vilain
petit canard

P'tit déj pour bébés lecteurs (0-4 ans)

Mercredi 3 novembre
à 10h30

BLANCHE NEIGE



LE VILAIN P'TIT CANARD



Animations annoncées sous réserve de l'évolution du contexte sanitaire.
Merci de votre compréhension. La présentation d'un passe sanitaire peut être demandée.

P'tit déj pour bébés lecteurs (0-4 ans) Un moment de lecture à partager avec les tout-petits.

samedi 2 octobre
mercredi 3 novembre
à 10h30

Sur réservation
à la médiathèque

Raconte moi (4 à 8 ans) Les bibliothécaires vous racontent quelques livres de leur sélection.

Mercredi 20 octobre
mercredi 24 novembre
à 16h

Sur réservation
à la médiathèque

Ayez le déclic ! Découverte de l'offre numérique de la médiathèque

mardi 12 octobre
mardi 9 novembre
de 17h à 19h,
en accès libre
à la médiathèque

Le livre : un moment de partage et d'éveil culturel dès la naissance

Rencontres et conférence organisées par l'association Mille-feuilles et Petit Lu, dans le cadre de Bébé Croque-livres.

Jeudi 18 novembre
de 9h à 16h30

Sur réservation sur
www.millefeuillesetpetitlu.fr

Sport

Corrida Amarris
Le 7 novembre

Expositions

Notre littoral dans tous ses états

Du 2 au 16 octobre

En accès libre
salle Perceval,
Centre culturel Athanor

Les lauréats du concours national du club photo de Guérande

Du samedi 23
au samedi 30 octobre,
de 10h à 12h et
de 14h à 18h (sauf le lundi)

En accès libre
salle Perceval,
Centre culturel Athanor

Spectacles

Infos et résas :
Centre culturel Athanor
02 40 24 73 73

Papic Spectacle de marionnettes de Drolatic Industry

samedi 9 octobre à 17h
En famille dès 3 ans

Le syndrome du banc de touche

Par la compagnie
Le grand chelem

Vendredi 12 novembre
à 20h30

Phèdre !
de François Gremaud
Mardi 16 novembre à 20h30

Des danseurs à la bibliothèque
Déambulation dansée par Hanoumat compagnie
Mercredi 8 décembre à 20h30
En famille dès 7 ans



Saveurs d'octobre

Saveurs d'octobre c'est un mois entier dédié à la gastronomie, aux produits locaux et au patrimoine. C'est l'occasion de profiter pleinement en cette arrière-saison, de notre belle presqu'île guérandaise.

Au programme plus de 85 animations qui mettent en scène les professionnels de la restauration mais également notre beau patrimoine culinaire grâce à des sorties et des découvertes.

Des professionnels, associations, bénévoles vous attendent tout au long de ce mois d'octobre pour partager avec vous leurs connaissances et la richesse de notre territoire. Alors, ouvrez grand vos yeux et émoustillez vos papilles !

Le programme complet sur labaule-guerande.com

Divers

La Semaine Bleue

Du 4 au 10 octobre
Infos : CCAS 02 40 24 99 57

J'ai RDV avec mes élus

- Samedi 23 octobre, de 10h à 12h, à Saillé
- Samedi 20 novembre, de 10h à 12h, à Careil
- Samedi 18 décembre, de 10h à 12h, à Queniquen

Soirée de bienvenue aux nouveaux arrivants Organisée par les AVF

Le 19 novembre
au Centre culturel Athanor

Colloque sur la montée des eaux et ses conséquences

Conférences et table ronde organisées par les associations et 1759 ABC et Patrimoine en Presqu'île

Samedi 16 octobre
Sur réservation à patrimoine.presquile@gmail.com

Dons du sang

- Le 29 octobre
- Le 4 décembre

Noël by Light Inauguration et lancement des illuminations

Samedi 4 décembre
à 18h - Place Saint-Aubin

DATES D'INSCRIPTIONS POUR LES VACANCES D'AUTOMNE ET DE NOËL



Vacances d'automne :

Accueils de loisirs, Découv'Sports et séjours : à partir du 27 septembre pour les Guérandais et du 11 octobre pour les hors commune

Vacances de Noël :

Accueils de loisirs et Découv'Sports : à partir du 22 novembre pour les Guérandais et du 6 décembre pour les hors commune

Le Pôle Enfance de la Maison de la Famille organise un mini-camp pendant les vacances d'automne 2021 avec pour thème « LEGO ET NATURE » pour les jeunes de 6 à 14 ans. Le séjour de 3 journées se déroulera la première semaine des vacances, en pension complète dans un hébergement en dur. Le lieu sera très prochainement défini. Au programme : découvrir une animation autour du LEGO, construction libre ou à thème, robots, escape game, etc.

info+ Maison de la famille

accueil.maisondelafamille@ville-guerande.fr

LE QR CODE : COMMENT L'UTILISER ?



On m'a beaucoup remarqué cette année, à Guérande et partout dans le monde ; je suis entré dans votre quotidien ; mon langage est universel ; on me compare souvent à un code barre. Je suis... ? Je suis un QR code ! Bien que certains d'entre vous aient su le dompter rapidement, pour celles et ceux qui veulent en savoir plus, voici quelques informations utiles :

Pour scanner un QR code (présent sur une affiche, un produit, une table de restaurant, dans un musée...), il vous faut vous munir d'un smartphone. Ouvrez l'appareil photo et visez le QR code. Un lien devrait s'ouvrir vers une page internet ou un document vous donnant plus d'informations. Si rien n'apparaît, c'est qu'il vous faut télécharger une application de lecture de QR code. Vous en trouverez des gratuites sur les plateformes de téléchargement.

En bref

Le Point Santé Jeunes

À compter d'octobre 2021, le Point Santé Jeunes s'installe dans les locaux du Spot'15-25 ans, impasse Anne de Bretagne.

Les permanences restent inchangées ; retrouvez-les sur le site de la Ville www.ville-guerande.fr (rubrique jeunesse-prévention).

La Ville recrute !

La commune lance régulièrement des campagnes de recrutement au sein de ses services. Travailler à la Ville de Guérande, c'est donner du sens à sa vie professionnelle dans une ville engagée pour améliorer le cadre de vie de ses habitants et offrir une qualité de services aux Guérandais.

Administratif, animation, éducation, social, technique, culturel : les domaines, les projets et les missions sont variés. En vous rendant sur www.ville-guerande.fr, Rubriques « vie municipale » / « offres d'emploi », vous découvrirez des offres d'emplois permanents, temporaires ou même des stages. Pour exemple, le Centre Communal d'Action Sociale cherche fréquemment à étoffer son service d'aides à domicile.

Si vous cherchez un emploi ou si vous souhaitez en changer, n'attendez-plus et rendez-vous sur le site de la Ville de Guérande. Vous pourrez postuler en ligne, par mail ou par voie postale.



Pensez aussi à nous suivre sur LinkedIn !

Sous réserve de l'évolution de la crise sanitaire.

M O M É M

Hôtel de Ville

Lundi au vendredi : 8h30 - 12h / 13h30 - 17h30
Samedi : 9h - 12h
(formalités administratives, état civil et urbanisme)

- **Standard** : 02 40 15 60 40
- **Fax** : 02 40 15 60 44
- **État civil** : 02 40 15 38 87
- **Urbanisme** : 02 40 15 60 43
- **Techniques** : 02 40 15 60 41
- **Fax Techniques / Urbanisme** : 02 40 15 68 52
- **Secrétariat du maire et des élus** :
02 40 15 60 47 - Fax. 02 40 15 67 66

www.ville-guerande.fr

Coordonnées postales : Toute correspondance est à adresser impersonnellement : Monsieur le maire
Hôtel de Ville - 7, place du Marché au Bois
CS 85139 - 44351 Guérande Cedex

Office de tourisme 02 40 24 96 71

guerande@labaule-guerande.com
www.labaule-guerande.com

Périodes	Du lundi au samedi	Dimanche et jours fériés*
Jusqu'au 5 juillet	10h -12h30	10h -13h
1 ^{er} - 22 septembre :	14h -18h	15h -17h
6 juillet - 31 août :	9h30 -19h	9h30 -19h
23 septembre - 31 décembre :	10h -12h30 14h -18h	Fermé

*Fermeture le 1^{er} mai

Maison de la famille 02 40 15 10 50

Lundi au vendredi : 8h30 - 12h / 13h30 - 17h
accueil.maisondelafamille@ville-guerande.fr

Centre Communal d'Action Sociale (CCAS)

02 40 24 99 57
Lundi au vendredi : 8h30 - 12h / 13h30 - 17h

Point Santé Jeunes

02 40 15 10 50 (Maison de la Famille)
pointsantejeunes@ville-guerande.fr
Permanences :

- **Association Oppélia La Rose des Vents** :
lundi de 16h30 à 19h30 1 fois / 15 jours
- **Psychologue** : mardi de 16h30 à 18h30
et samedi les semaines paires de 11h à 13h.
- **Médiation familiale** : sur rendez-vous à Guérande et Saint-Nazaire - 02 40 49 83 27
Cap famille5 Association Linkiaa.

Centre culturel Athanor

athanor@ville-guerande.fr - www.ville-guerande.fr

- **Accueil et billetterie** : 02 40 24 73 30
Mardi : 10h - 12h30 / 15h - 19h
Mercredi, jeudi et vendredi : 10h - 12h30 / 15h - 18h
Samedi : 10h - 12h30
Les soirs de spectacle : 1h avant l'heure de la représentation
- **Administration** : 02 40 24 73 73
- **Médiathèque Samuel Beckett** : 02 40 24 75 91
Mardi - 15h - 19h, Mercredi - 10h - 12h30 / 13h30 - 18h
Jeudi et vendredi - 15h / 18h
Samedi - 10h - 12h30 / 13h30 - 18h
mediatheque@ville-guerande.fr
www.mediatheque.ville-guerande.fr
- **Cybercentre** : 02 40 15 64 16
Mercredi : 13h30 - 18h
Samedi : 13h30 - 18h
cybercentre@ville-guerande.fr

Espace de coworking :

Mardi : 10h - 12h30 / 14h - 19h
Mercredi : 10h - 18h
Jeudi : 10h - 12h30 / 14h - 18h
Vendredi : 10h - 12h30 / 14h - 18h
Samedi : 10h - 17h

Conservatoire intercommunal de musique - 02 40 24 72 55

École des Arts et du Patrimoine 02 40 15 10 01

Du lundi au vendredi 9h - 12h / 14h - 17h
ecole.artspatrimoine@ville-guerande.fr

Porte Saint-Michel, Musée de Guérande

02 28 55 05 05

porte.saintmichel@ville-guerande.fr

Juillet - août : tous les jours (sauf le lundi) 10h - 20h
Septembre, octobre et de mars à juin : tous les jours (sauf le lundi) 10h - 18h
De novembre à mars : du mercredi au vendredi 14h - 18h et le week-end 10h - 18h

Police municipale 02 40 42 99 04

Lundi au vendredi 9h - 12h / 13h30 - 17h30
police.municipale@ville-guerande.fr

Gendarmerie 17 ou 02 40 24 90 42

Centre d'incendie et de secours de La Baule - Guérande

18 ou 02 51 75 11 40

Trésor public de Guérande 02 40 24 90 90

Lundi au vendredi 8h30 - 12h
Lundi, mardi et jeudi 13h30 - 16h.

Déchetterie de Guérande 02 40 15 68 97

Lundi au samedi 9h - 12h / 14h - 18h.
Fermée en cas de fortes intempéries.

Lila Presqu'île 02 40 620 620

lila.presquile@sits.loire-atlantique.fr - lila.loire-atlantique.fr

Hôpital intercommunal de la presqu'île Guérandaise Le Croisic (HIPI)

- **Standard** : 02 40 62 65 40
- **Service de médecine** : 02 40 62 65 23
- **Service de soins de suite et de réadaptation** : 02 40 62 65 13
- **Service d'addictologie "La Saline"/HIPI** : 02 40 62 64 71
- **Service d'hospitalisation à domicile / Antenne du Centre Hospitalier de St Nazaire** : 02 40 62 65 46
- **Résidence "Fleur de Sel"** : 02 40 62 64 16
- **Le CAPS** (Pour toute demande de consultation urgente (soirs de semaine, week-ends et jours fériés) : 15

Centre Médico-Social (CMS) 02 40 24 92 35

Conciliateur de justice

Permanence en mairie les 1^{er} et 3^e mercredis du mois de 9h à 12h (sur RDV : Ville de Guérande 02 40 15 60 40).

CAF (Caisse d'Allocations Familiales)

Informations - prestations : lundi - 14h à 16h
mardi - 9h à 12h30 / 14h à 16h (sans rdv)
jeudi - 13h30 à 16h (sur rdv - 0 810 254 410)

Autres informations sur rdv

- **Aides financières** : 02 53 55 17 02
- **Médiation familiale** : 02 51 83 45 43
- **Revenu de Solidarité Active** : 0 800 844 044

Résidence des Jeunes Actifs 02 40 11 16 11

aphj.accueil@gmail.com

Pôle emploi 39 49

Lundi, mardi, mercredi - 8h30 - 16h30 - Jeudi - 8h30 - 12h30
Vendredi - 8h30 - 15h30

Mission locale 02 40 42 96 76

Lundi - 13h30 - 17h30
Du mardi au vendredi - 9h - 12h30 / 13h30 à 17h

Bureau de poste 36 31

Lundi au vendredi 9h - 12h / 13h30 - 17h30
Samedi - 9h - 12h

ATHANOR

CENTRE CULTUREL

SPECTACLES

ANIMATIONS

LIVRES

NUMÉRIQUE

JEUX

