

Guérande magazine



**ÇA BOUGE
À LA MAISON
DE LA FAMILLE**

DOSSIER

2020
le
**Lab'aux
Idées**

x



Fais bouger
ta ville!

Avant le



10 000



10-25
ans

x



Ville de

Guérande



www.ville-guerande.fr



édito sommaire

Chères Guérandaises, chers Guérandais,

« Quelle flamme pourrait égaler le rayon du soleil d'un ciel d'hiver ? » se demandait l'écrivain Henry David Thoreau. Le ciel des derniers mois fut assurément gris. Cependant, notre ville s'est parée de son habit de lumière pour éclairer le regard de tous. Les différentes animations organisées dans le cadre de « Noël By Light » ont ravi les petits comme les grands. L'illumination du sapin géant de la place Saint-Aubin, des rues de l'intramuros et des Monuments historiques fut un moment de joie et de partage. Vous étiez près de 1 000 personnes à y assister samedi 7 décembre ! Durant les week-ends qui ont suivi, chaque « artisan de Noël » a contribué à faire de Guérande un endroit spécial pour les fêtes de fin d'année : les services municipaux qui ont programmé les animations et décoré la cité médiévale, les commerçants qui ont ouvert leurs portes aux visiteurs et les bénévoles des associations qui ont chanté ou organisé un marché de Noël. Soyez toutes et tous chaleureusement remerciés.

En plus de ces moments festifs, la Ville de Guérande continue d'améliorer le quotidien des administrés. L'intergénérationnel est au cœur de nos préoccupations. L'enfance et la jeunesse y ont notamment une belle part. Ce numéro de Guérande Magazine propose un dossier sur l'organisation et les projets de la Maison de la Famille, ce bâtiment public administratif devenu, au fur et à mesure du temps, un lieu incontournable pour les Guérandais !

Que serait notre commune sans ses villages ? Chacun d'entre eux, avec son identité et son énergie débordante, participe pleinement à la vie de Guérande. Dans notre rubrique « Vie des villages », nous évoquons quelques-unes des dernières actualités : des événements festifs, passés ou à venir, aux prochains projets d'aménagements.

Enfin, une large partie du magazine est consacrée aux travaux, projets et autres aménagements dont l'objectif est la transition écologique. Vous apprendrez notamment que des panneaux photovoltaïques sont en cours d'installation sur le toit de la mairie, que le service des Espaces verts de la Ville applique une méthode dite de « gestion différenciée » pour entretenir l'espace public ou encore que des citoyens se réunissent régulièrement pour nettoyer différents secteurs de la commune !

Dans l'espoir que cette nouvelle année vous apporte tout le bonheur que vous souhaitez, les élus du conseil municipal vous présentent leurs meilleurs vœux.

Les élus du Conseil municipal de Guérande

P 4/5 Actualités

P 6 Culture

P 7/8/9 Dossier Ça bouge à la Maison de la Famille !

P 10 Vie des Villages

- Saillé / Les cloches ont repris place dans le clocher
- Queniquen / Le festival Savonne toi d'Paille de retour en 2020
- Cogea / Un plateau bientôt aménagé
- Clis / Une réunion publique très suivie pour l'aménagement de la RD 99
- La Madeleine / On a aussi fêté Noël !

P 11 Aménagement du territoire

- Restauration de la porte Saint-Michel : où en sommes-nous ?
- Des panneaux photovoltaïques sur les toits de la mairie
- Une nouvelle entrée pour la zone de Villejames

P 12 Une journée avec

- Les deux groupes « citoyens » de ramassage des déchets

P 13 Environnement

- Les espaces publics gérés de façon « différenciée »
- Évitions d'abattre les arbres inutilement !

P 14/15 Tribunes

P 16/17 Informations pratiques

P 18/19 Agenda

Directrice de la publication : Gwenaëlle Morvan

Rédacteur en chef : Benoît Audrain

Rédacteurs : Service Communication (Chloé Tribert) et les autres services municipaux

Maquette - impression : Second Regard - 02 40 11 63 78

Photos : Ville de Guérande - Guérande avec vous - Guérande Alternance

Vivons Guérande Écologique et Solidaire - LaREM 44 - Cap Atlantique

Association Gourenez - Parc Naturel Régional de Brière - Guillaume Arnault

Tirage : 9 170 exemplaires

Distribution : Toutes les boîtes aux lettres des foyers guérandais.

"Guérande magazine" est à votre disposition à l'Hôtel de Ville, au CCAS, à la police municipale, au centre culturel Athanor, au centre technique municipal et à l'office de tourisme.



Retrouvez toute l'info de votre ville sur www.ville-guerande.fr

Suivez-nous sur



Des animations de Noël féériques

Durant près d'un mois, du samedi 7 décembre au dimanche 5 janvier, des animations ont été organisées à Guérande dans le cadre de « Noël By Light ». La cité médiévale s'est transformée en un véritable village de Noël pour l'occasion : décors réalisés par les services municipaux, installation de chalets en bois, mise en lumière des sapins et rues. Un environnement féérique pour le plus grand bonheur des petits et des grands. Retour en images sur quelques-uns des moments forts !

- 1 Près de 1 000 personnes s'étaient regroupées autour du **sapin géant de la place Saint-Aubin** samedi 7 décembre afin d'assister à son illumination ainsi qu'à celle des rues et monuments historiques de la cité. Un moment poétique, hors du temps, notamment grâce à la déambulation scintillante des Marcheurs de rêve de la compagnie Lilamayi.
- 2 La **Maison de Noël**, installée rue de la Trémillais dans l'intramuros, fût un véritable cocon pour les enfants qui souhaitaient lire un conte, participer à des activités manuelles ou encore être maquillés. On y a même rencontré le Père Noël.
- 3 Samedi 14 décembre, l'association AVF de Guérande et l'Orchestre d'harmonie du Pays Blanc se sont relayés pour proposer un **doux moment musical**.
- 4 Durant le week-end précédant Noël, et comme chaque année, les comités de jumelage de Dinkelsbühl, Castro Marim et Dolgellau ont organisé leur **marché de bons produits régionaux**.



- 5 Les **chalets de Noël** installés autour de la collégiale ont participé à l'atmosphère féérique de la période de Noël.
- 6 On a déambulé samedi 28 décembre dans les rues de la cité médiévale à la **lumière des lanternes**. Une balade en toute quiétude...
- 7 Le **manège** qui a pris place rue des Lauriers a été pris d'assaut durant les vacances scolaires.



La Fête Médiévale prendra "les routes de l'or blanc"

La 21^e édition mettra à l'honneur l'un des joyaux de la presqu'île les samedi 6 et dimanche 7 juin 2020. En effet, le « sel » relèvera ainsi toutes les saveurs de la fête. Au programme : l'incontournable défilé intra-muros, les spectacles chevaleresques et tournois moyenâgeux, la foire, les camps et les tavernes, sans oublier les concours décalés pour les petits comme pour les plus grands et des surprises en rapport avec le thème choisi !

OYEZ, OYEZ... LA FÊTE MÉDIÉVALE RECHERCHE DES BÉNÉVOLES !

L'équipe organisatrice de ce grand événement recherche de nouveaux bénévoles. Les missions seront diversifiées : accueil des artistes ou du public, aide pour les spectacles équestres, logistique, montage ou encore communication. Seul ou en famille, participez à ce temps fort culturel de votre région en vous positionnant pour une demi-journée ou plus (du 5 au 8 juin).

info+ fete.medievale@ville-guerande.fr

Deux nouveaux mini-terrains de football synthétiques

Le stade Jean Ménagier se modernise grâce à la réalisation de deux terrains synthétiques permettant la pratique du football à 5 contre 5. Les travaux se sont déroulés en fin d'année*. Ils constitueront une solution de repli de qualité en cas d'impraticabilité des terrains en herbe pour les entraînements des licenciés de la Saint-Aubin Football mais aussi pour ceux du club de La Madeleine. En dehors de ces créneaux réservés aux deux associations guérandaises, les terrains synthétiques seront en accès libre.



Le gazon synthétique utilisé pour ces structures est dit de « nouvelle génération ». C'est-à-dire qu'il est lesté grâce à du sable, et non avec des billes de caoutchouc, dans le respect des normes sanitaires et environnementales en vigueur. Des panneaux périphériques, des filets entourant les terrains et un système d'éclairage ont aussi été installés. Des aménagements ont également été réalisés pour permettre l'accès à ces équipements aux personnes à mobilité réduite.

Financement des travaux :

- Ville de Guérande : 188 949,46 € / soit 60,84 %
- Cap Atlantique : 63 030 € / soit 20,3 %
- Fédération Française de Football : 58 600 € / soit 18,86 %

* Les derniers travaux - notamment la pose du gazon synthétique - doivent être effectués en ce début d'année 2020

Jeudi 21 novembre, l'opération « Lumière et Vision », malgré la pluie, a permis à plus de 30 personnes d'effectuer un contrôle gratuit des phares, de la pression des pneus et des balais d'essuie-glace de leur véhicule. Cette opération de prévention était pilotée par la police municipale en collaboration avec les élèves du lycée professionnel Olivier Guichard et la société d'assurance Axa.



Le Festival du Livre en Bretagne, délocalisé exceptionnellement à la salle des Sports de Kerbiniou, samedi 23 et dimanche 24 novembre, a connu un franc succès : conférences thématiques, tables rondes, expositions et bien sûr rencontres avec les nombreux éditeurs et auteurs présents tout au long de ces deux jours.



Vendredi 15 novembre avait lieu la traditionnelle soirée de bienvenue aux nouveaux habitants de Guérande, organisée au centre culturel Athanor par l'association « Accueil des Villes Françaises » (AVF) de notre commune. Au total ce sont 70 nouvelles familles qui ont répondu « présentes » à l'invitation de Nicole Morel, présidente de l'AVF.



Le cybercentre à Athanor, un lieu pour tous les âges

Connaissez-vous bien le cybercentre ? Intégré depuis maintenant un an au centre culturel Athanor, ce service municipal propose de nombreux rendez-vous autour du numérique, et ce, pour tous les âges.

Si pour beaucoup le cybercentre est un ensemble d'ordinateurs en accès libre, c'est aussi et surtout l'organisation de temps de découverte et de formation à l'outil numérique. Assurés par des médiateurs, ces ateliers s'adaptent à votre niveau (débuter ou progresser) et vous permettent de vous y retrouver dans ce qui peut vite vous apparaître comme un casse-tête : envoi de mails, navigation sur internet, utilisation d'un smartphone, retouche photo...

Les médiateurs vous accompagnent également dans vos démarches en ligne et vous aident à résoudre les problèmes que vous pouvez rencontrer avec votre ordinateur, votre smartphone ou votre tablette. Besoin par exemple d'établir une carte grise en ligne ? Sur simple rendez-vous, un agent du cybercentre vous y aidera. Un problème d'installation d'application sur votre tablette ? Inscrivez-vous aux « entre-aide parties ».

À ces services s'ajoutent des ateliers ludiques, notamment à destination des plus jeunes et des familles, ainsi que des rendez-vous pour approfondir vos connaissances sur le digital, plusieurs samedis par mois. Impression 3D, création d'animation numérique, tournoi de jeux vidéo, borne d'arcade... Avec le cybercentre, le numérique devient un jeu d'enfant !

info+ cybercentre
02 40 15 64 16



3^e édition de *Vivement Dimanche* ! Un dimanche pas comme les autres à Athanor...

Que les petits et les grands se réjouissent ! *Vivement dimanche* ! revient dimanche 26 janvier pour souffler ses 3 bougies.

Après le succès des deux précédentes éditions, le centre culturel Athanor se transforme à nouveau en grand terrain de jeux et de spectacles pour une journée pas comme les autres, à vivre et à découvrir en famille.

Au programme, entre autres réjouissances, un spectacle musical pour les tout-petits, des contes, des ateliers numériques, des installations ludiques, une chasse au trésor revisitée et une méga boum pour clôturer la journée... De quoi occuper toute votre petite fratrie durant ce beau dimanche d'hiver !

Le programme

DES SPECTACLES

- 9h30 et 11h / **JE ME RÉVEILLE**
Un concert doux et pop à la fois, pour les tout-petits !
(1 mois – 3 ans)
- 14h30 / **ÇA S'EST PASSÉ L'ANNÉE DERNIÈRE !**
Un conte qui chemine à travers les quatre saisons et les souvenirs d'une année écoulée (dès 6 ans)
- 17h / **RADIO MINUS SOUND SYSTEM**
La boum ludique et interactive qui viendra électriser ce dimanche en famille ! (dès 5 ans)

DES ANIMATIONS TOUTE LA JOURNÉE

DE 10H À 18H

- **MUSIQUE & PATATES** : Les violons, flûtes et autres instruments de musique n'ont qu'à bien se tenir...
Dans cet atelier, c'est avec des pommes de terre que vous pourrez jouer de la musique !
- **KAMISHIBAI** : Des histoires à regarder et écouter, contées dans un petit théâtre d'images japonais.
- **ATELIERS NUMÉRIQUES** : On agite ses neurones, on défie l'intelligence artificielle... de jeux en jeux, participez en famille à plusieurs activités sur les ordinateurs du cybercentre.

ET AUSSI...

Une chasse au trésor, des quiz musicaux, des installations ludiques, des grands jeux en bois et plein d'autres surprises !

info+ centre culturel Athanor
02 40 24 73 30

Préféricité lors de l'élaboration du Projet Éducatif de Territoire de la Ville de Guérande,

la Maison de la Famille, créée en avril 2016, est devenue un véritable point de repère pour les familles.



Dossier jeunesse

ÇA BOUGE À LA MAISON DE LA FAMILLE

Un espace ressources pour plus de 2 248 familles !

Nombreux sont ceux qui aiment ce lieu unique tant pour son accueil convivial, sa qualité d'écoute, son accompagnement auprès des familles que pour sa programmation d'animations créatives et ludiques à destination des plus jeunes.



3 Questions à

Hélène ZOUANE

Directrice Petite enfance et Vie scolaire

Gwenaël LE GAL

Directeur Éducation, Enfance & Jeunesse

Expliquez-nous le fonctionnement ?

Les services liés à l'enfance (CCAS précédemment) et à la jeunesse ont été regroupés sur le même site, 22 faubourg Saint-Michel, afin de donner une meilleure visibilité et de la cohérence à la politique familiale de la Ville. Aujourd'hui, un seul et même lieu regroupe les services municipaux de la **Petite enfance** (mode de garde, réseau d'information), de l'**Éducation** (vie scolaire, inscription aux écoles, restauration scolaire et activités périscolaires) et de la **Jeunesse** (accueil 10-14 ans, mini-camps 6-14 ans, Lab'aux Idées, prévention, Découv'Sports et École municipale des sports). L'arrivée du service des **Sports** dans le courant du premier semestre renforcera la lisibilité de l'offre pour les familles.

Avec un peu de recul, quelles évolutions ont été apportées ?

À la suite d'une réorganisation des services, la Maison de la Famille a rapidement trouvé sa place dans l'environnement des Guérandais : Plus de 2000 **dossiers uniques d'inscriptions** sont enregistrés et environ 1500 enfants profitent des activités toute l'année. La mise en place du « **Portail famille** » a permis de faciliter le quotidien des parents en dématérialisant les formalités administratives et les règlements financiers. Ainsi, les effectifs ont augmenté et l'offre a été développée progressivement (intégration des mini-camps et création d'un accueil de loisirs dédié aux 10-14 ans).

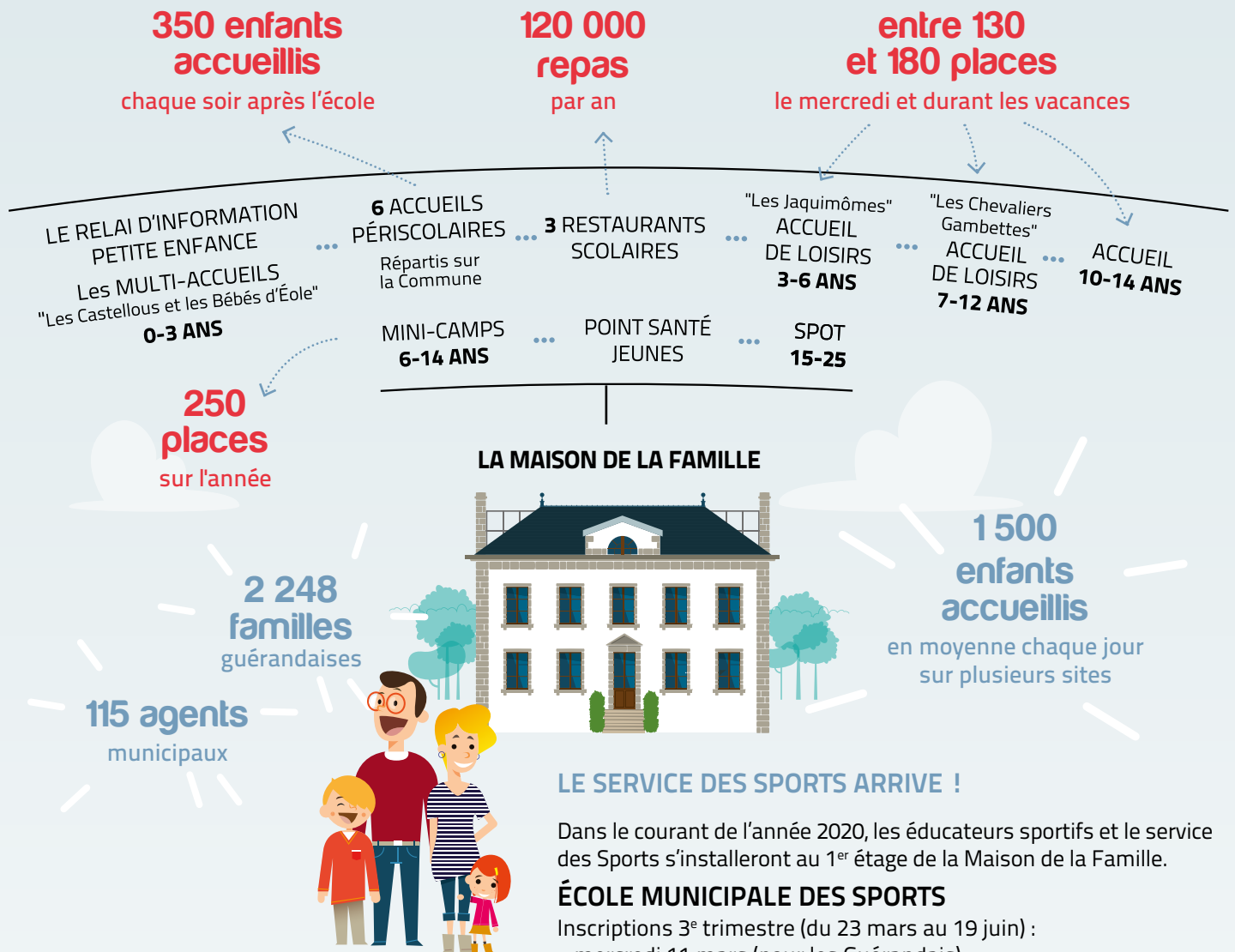
Quels seront les prochains temps forts ?

Courant 2020, le service Jeunesse développera le « **Portail famille** » pour homogénéiser les inscriptions, notamment pour les mini-camps et les activités de l'accueil 10-14 ans. En complément, un projet d'accompagnement des **15-25 ans avec les PEP Atlantique Anjou**, présents également à la Maison de la Famille, permettra d'élargir l'offre pour les jeunes Guérandais. L'ouverture de l'**école de Maison Neuve** et de la **cuisine centrale** sont des perspectives notables dans les années à venir.

Il est essentiel de veiller à ce que l'ensemble de la communauté éducative - notamment les « piliers » comme la Famille et l'École - soit associé et partie prenante du Projet Éducatif de Territoire

À LA MAISON DE LA FAMILLE, CHACUN TROUVE SA PLACE !

Pour le bonheur de chacun, toute l'année après l'école ou pendant les vacances scolaires, la Maison de la Famille propose une offre très large de services aux jeunes Guérandais de 0 à 25 ans et à leur entourage. Découvrez toute l'actualité de cette structure unique !



LE SERVICE DES SPORTS ARRIVE !

Dans le courant de l'année 2020, les éducateurs sportifs et le service des Sports s'installeront au 1^{er} étage de la Maison de la Famille.

ÉCOLE MUNICIPALE DES SPORTS

Inscriptions 3^e trimestre (du 23 mars au 19 juin) :

- mercredi 11 mars (pour les Guérandais)
- mercredi 18 mars (pour tous)

DÉCOUV'SPORTS

Inscriptions vacances de février (du 17 au 28 février) :

- lundi 20 janvier (pour les Guérandais)
- lundi 3 février (pour tous)

DES PASSERELLES AVEC D'AUTRES SERVICES

Régulièrement, les équipes de la Maison de la Famille participent aux ateliers proposés par le Cybercentre et la médiathèque du centre culturel Athanor. Les jeunes s'impliquent aussi lors des événements organisés par la Ville (animations de Noël, Fête Médiévale, etc.).

LE PORTAIL FAMILLE

En quelques clics :

réservez les activités de vos enfants, inscrivez-les à la cantine. Vous pouvez également consulter et régler vos factures. <https://guerande.portail-familles.net/>

La Maison de la Famille vous accueille de **8h30 à 12h** et de **13h30 à 17h** au 22, Faubourg Saint-Michel

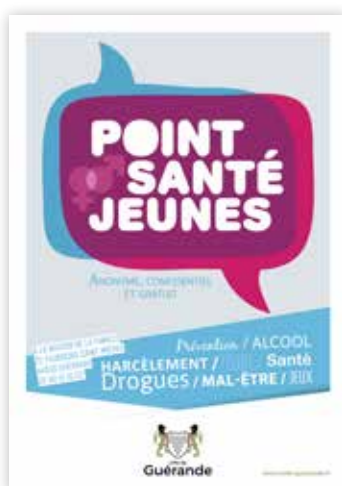
UNE ACTUALITÉ RYTHMÉE !

L'ACCUEIL 10-14 ANS



Ouvert en septembre 2019, cet espace situé au 2^e étage de la Maison de la Famille est exclusivement dédié à nos jeunes adolescents guérandais. Chaque mercredi et vacances scolaires, les animateurs les aident dans la concrétisation de leurs envies : une manière de les intégrer et de les rendre « acteurs » de leurs idées. Un planning d'activités avec une thématique spécifique est ainsi proposé pour chaque période de vacances. Une organisation adaptée et évolutive pour le bonheur des jeunes !

LE POINT SANTÉ JEUNES



Installé depuis plus d'un an à la Maison de la Famille, cet espace offre aux jeunes et à leur famille, de manière anonyme et gratuite, un accès à des permanences encadrées par des professionnels :

Écoute et prévention des comportements et consommations psycho-addictives avec l'association Oppelia-La Rose des Vents.

Écoute psychologique pour les jeunes avec Mme Betty-Anne Gehin, psychologue.

Médiation familiale avec l'association Linkiaa (nouveau partenaire arrivé en **novembre 2019**).

LE LAB'AUX IDÉES



La Ville renouvelle l'appel à projet participatif pour les jeunes âgés de 10 à 25 ans. Ce dispositif permet de favoriser l'émergence de démarches citoyennes. Une enveloppe budgétaire de 10 000 euros est prévue pour accompagner les porteurs de projets dans la mise en œuvre de leurs idées. Un grand oral, devant un jury, permettra d'évaluer et de sélectionner les projets. Le dossier de candidature, est à déposer **avant le 3 avril 2020**. Il est téléchargeable sur www.ville-guerande.fr (rubrique Jeunesse).

LE SPOT ' 15-25

Dans le cadre de l'appel à projet pour la gestion des activités Jeunesse de la Ville, pour lequel la candidature de l'association Les Pupilles de l'enseignement public (Pep 44-49) a été retenue, les adolescent(e)s et jeunes adultes sont invités à exprimer leurs besoins et à partager leurs envies et leurs idées à travers des questionnaires et des micro-trottoirs. Cette participation contribuera à la mise en œuvre de la nouvelle offre 15-25 ans, qui se veut innovante et adaptée à leurs attentes. Les résultats du diagnostic seront présentés **en février 2020**.

Les PEP proposent aussi aux jeunes un accompagnement dans la réalisation de leur projet. Le dernier en date concernait la découverte de la Bavière mené en partenariat avec le comité de jumelage Dinkelsbühl - Guérande.

Le questionnaire est téléchargeable sur www.ville-guerande.fr (rubrique Jeunesse).



LE MOIS DE LA FAMILLE

Avec 2 466 participants cette année, le Mois de la Famille a rempli entièrement ses objectifs. Les activités intergénérationnelles, permettant le « mieux vivre ensemble », ont été très bien accueillies par les familles guérandaises.

Retrouvez les photos sur www.ville-guerande.fr rubrique Actualités > Voir & revoir.



SAILLÉ

LES CLOCHES ONT REPRIS PLACE DANS LE CLOCHER



Elles sont cinq habituellement à résonner au sein du clocher du village de paludiers. Elles n'étaient plus que trois cet été car les deux plus imposantes – 309 kg et 127 kg tout de même – étaient parties effectuer une restauration au sein d'une entreprise spécialisée dans le domaine **campanaire*** basée à Plérin. Cette société s'occupe de l'entretien des cloches de la commune et avait alerté les élus sur les risques d'éclatement des noyaux centraux. Une fois la

restauration des cloches et le transport retour effectués, elles ont pu être installées en haut du clocher, à côté des 3 petites sœurs. C'est à l'aide d'un treuil que les techniciens spécialisés y sont parvenus.

Le coût de l'opération s'élève à 6 700 € : 1 350 € pour la restauration et 5 350 € pour le transport et la réinstallation des deux cloches.

* relatif aux cloches

COGEA

UN PLATEAU BIENTÔT AMÉNAGÉ

Le carrefour dit de Cogea, au croisement de la route de Saint-André-des-Eaux et de celle de Sandun, était identifié comme dangereux avec des vitesses trop élevées sur la route départementale pour les automobilistes souhaitant s'engager depuis les voies communales. En réunion publique, jeudi 5 décembre, la municipalité a présenté le projet d'aménagement d'un carrefour en plateau, qui depuis a été commandé à une entreprise de travaux publics pour le printemps afin de sécuriser ce lieu.

CLIS

UNE RÉUNION PUBLIQUE TRÈS SUIVIE POUR L'AMÉNAGEMENT DE LA RD 99

C'est en nombre que les riverains sont venus assister à la réunion publique organisée jeudi 19 décembre à la salle des Perrières. Elle faisait suite au travail de concertation engagé en juin dernier avec les habitants via un atelier de diagnostic. Les participants avaient mis en avant et priorisé plusieurs problématiques dont la vitesse excessive des véhicules (1), le manque de visibilité de certains carrefours (2) et la difficulté de traversée pour les piétons (3).

La municipalité a donc présenté les solutions envisagées qui consisteront à aménager des plateaux aux deux entrées/sorties du village en faveur de la réduction des vitesses (pour répondre à la 1^{re} problématique), ainsi que la voie départementale et ses abords en cœur de village (pour répondre aux problématiques 2 et 3).

QUENIQUEN

LE FESTIVAL SAVONNE TOI D'PAILLE DE RETOUR EN 2020

En 2018, ce collectif de bénévoles de l'association Couleur Coteau de Queniquen avait décidé d'organiser un événement quelque peu original au cœur de leur village : un festival proposant pêle-mêle une course de caisses à savon, des concerts et animations, un espace informatif autour de l'alternatif et un coin restauration. Cette journée de fin d'été fut un tel succès qu'ils ont décidé de reprogrammer ce moment festif samedi 26 septembre 2020.

Cette année, 35 caisses à savon prendront le départ de la course. Il suffit de se rendre sur le site Internet de l'association pour s'y inscrire.

Notez aussi qu'une soirée "bénévoles" est organisée vendredi 31 janvier à 20h à la salle des Perrières. L'association recherche de nouveaux "savonnés"!



info+ www.stdp.fr

LA MADELEINE

ON A AUSSI FÊTÉ NOËL !

À La Madeleine aussi on a fêté Noël avec l'organisation d'un petit marché de Noël d'artisans et producteurs locaux et de nombreuses animations à la salle Saint-Joseph samedi 14 décembre.



DES PANNEAUX PHOTOVOLTAÏQUES SUR LES TOITS DE LA MAIRIE



La municipalité a décidé d'associer à son objectif d'économie d'énergie - concrétisée notamment avec la mise en place du « Plan Lumière » (cf. Guérande magazine N°73 – printemps 2019) et la diminution de l'amplitude horaire de l'éclairage public - une démarche de développement d'énergie renouvelable en envisageant la réalisation d'un projet d'autoconsommation collective.

Un travail de recherche a notamment été réalisé avec l'aide de l'agence de l'environnement et de la maîtrise de l'énergie (ADEME). L'Hôtel de Ville, principal bâtiment public consommant de l'énergie en journée, a vite été identifié comme le lieu idéal répondant aux conditions qui permettent la mise en place d'une opération d'autoconsommation*.

Le choix de la Ville s'est porté sur l'installation de 69 panneaux photovoltaïques sur la toiture terrasse située à l'arrière de la mairie. Les travaux se sont déroulés en fin d'année. Volontairement, les panneaux apposés ne sont pas visibles de la rue. Ils permettront également l'alimentation du parking des remparts.

Dorénavant et annuellement, 27 000 KWh seront produits en moyenne grâce à ces éléments. Ce qui représente 26 % d'autoproduction et une économie de 16 tonnes de CO2. L'achat et la pose de ces panneaux ont coûté 39 000 € à la collectivité.

* L'autoconsommation est le fait de consommer l'énergie que l'on produit sur place afin de réduire sa dépendance à un fournisseur d'électricité et de produire suffisamment pour couvrir une partie des besoins en énergie, nécessaires au bon fonctionnement d'un bâtiment.

RESTAURATION DE LA PORTE SAINT-MICHEL : OÙ EN SOMMES-NOUS ?

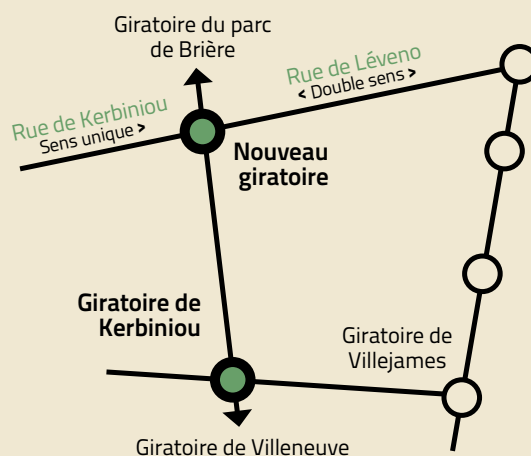
Le sol du rez-de-chaussée a été décaissé ce qui a permis d'y installer le nouveau réseau électrique avant le coulage de la dalle et la pose traditionnelle des tomettes. Cet aménagement permettra l'accès des personnes à mobilité réduite à cette partie du monument. Les travaux de curage, qui consistent à purger les enduits disgracieux et les joints de ciment entre les parements de granit, sont achevés au rez-de-chaussée et ont démarré aux niveaux supérieurs. Par ailleurs, un nettoyage par micro-abrasion et un dessalement ont aussi été réalisés sur les parements de pierre.

Les prochains travaux concerneront le remplacement des menuiseries et des vitraux, la création de l'accueil au rez-de-chaussée, la réalisation des enduits pour les parements en moellons ou encore les peintures pour les plafonds en plâtre.

UNE NOUVELLE ENTRÉE POUR LA ZONE DE VILLEJAMES

Les travaux d'aménagement d'un nouveau giratoire sur la Route Bleue, entre celui du Parc de Brière (en direction de La Madeleine notamment) et celui de Kerbiniou, sont quasiment finalisés. Ce projet de nouveau rond-point avait plusieurs objectifs :

- fluidifier la circulation automobile vers la zone d'activités de Villejames en offrant une troisième entrée sur sa partie ouest (avec celles des giratoires de Villeneuve et de Kerbiniou),
- améliorer l'évacuation des bus scolaires sortant du lycée Galilée en connectant la rue de Kerbiniou – uniquement à sens unique – à ce rond-point (ouverture prévue au mois de février),
- permettre le désenclavement de la zone de Villejames avec le centre-ville en sécurisant ce tronçon afin qu'il soit le lieu à privilégier pour les piétons et cyclistes.



QUELQUES CHIFFRES !

- 2 500 m² d'enrobé pour élargir et permettre la mise en double sens de la VC9 dénommée dorénavant route de Léveno
- 7 132 m² de prairie fleurie
- 52 arbres d'alignement
- 30 espèces de végétaux différentes

LES DEUX GROUPES « CITOYENS » DE RAMASSAGE DES DÉCHETS

Ils se sont créés coup sur coup, au cours du mois d'octobre. Le groupe de nettoyage de la presqu'île et « G7 the world » sont nés de deux initiatives citoyennes. Ces Guérandais ont décidé de se retrousser les manches pour nettoyer régulièrement différents secteurs de la presqu'île mais aussi pour montrer les incivilités de ceux qui sèment des déchets un peu partout. Nous les avons suivis durant leur première collecte réalisée ensemble samedi 14 décembre. À l'issue de cette journée, ils ont d'ailleurs décidé de fusionner pour ne former plus qu'un seul groupe.

14H00 Nous avons rendez-vous sur un parking de la zone de Villejames. Ils sont une vingtaine à avoir répondu à l'appel. On échange rapidement sur l'organisation de l'après-midi.

14H15 Les sacs poubelle, mis à disposition par la mairie, sont distribués. Pas de consigne particulière, si ce n'est d'être vigilants par rapport à la circulation.

14H20 Chacun choisit son secteur. Certains partent seuls. D'autres en petit groupe. Nous suivons Sébastien et Jessica ainsi que leur fille Myriam âgée de 11 ans. Ils viennent systématiquement de la région nantaise pour participer à ces actions collectives de nettoyage. Il est originaire de Guérande et aime tellement sa ville natale que ceci lui paraît tout à fait normal.

14H50 Depuis 30 minutes, nous sommes donc 4 à nettoyer un petit bosquet de 4 m². Le travail est fastidieux tant les déchets se logent partout, sous les aiguilles tombées des arbres, enfoncés dans la terre, ou accrochés aux branches. Myriam, plus petite, est d'une précieuse aide car elle se faufile facilement dans le bosquet.

15H00 Sur le parking d'un magasin, le « spectacle » est désolant. Un amas de débris longe le bâtiment. Le fait que l'enseigne soit définitivement fermée est rassurant : cela signifie que lorsqu'elles sont en activité, elles procèdent au nettoyage de leur parking. En revanche, si personne ne nettoie ces zones, les débris s'accumulent...

15H30 Petite pause au lieu de rassemblement où plus de vingt sacs ont déjà été remplis !

15H45 En repartant, on croise Frédéric, un sac plein dans une main et deux enjoliveurs dans l'autre. Il se dirige au point de rendez-vous pour déposer tout ça puis fait demi-tour pour récupérer les autres sacs qu'il a laissés en route.

16H00 La pluie fait son apparition. Peu importe. La troupe, composée majoritairement de jeunes Guérandais, reprend la route et se dirige vers un nouveau secteur. Ils restent motivés.

16H30 C'est fini pour aujourd'hui. Un travail titanesque a été réalisé : 45 sacs ont été remplis de débris.



À NOTER

Vous souhaitez participer à ces rassemblements ?

Rendez-vous sur la page Facebook de G7 the world. Vous y trouverez les dates et lieux des prochains rassemblements (organisés quasiment chaque samedi après-midi).

Le rôle des collectivités dans la gestion des déchets

Sur notre territoire, la compétence « déchets » est du ressort de l'intercommunalité. Vous trouverez sur le site Internet de **Cap Atlantique** toutes les informations utiles au sujet des consignes de tri, de la collecte en point d'apport volontaire, du service de collecte en porte à porte ou encore des conseils pour réduire et mieux trier nos déchets.

Rendez-vous sur <https://www.cap-atlantique.fr/services-a-la-population/dechets>.

La Ville de Guérande possède, quant à elle, un service de Propreté urbaine dont la mission principale est le nettoyage quotidien des rues et espaces publics notamment la cité médiévale et les différents villages de la commune.





LES ESPACES PUBLICS GÉRÉS DE FAÇON « DIFFÉRENCIÉE »

Les services municipaux de la Ville de Guérande entretiennent les espaces verts de la commune de manière dite « différenciée » également appelée « gestion raisonnée durable ».

Respectueuse de l'environnement et de la nature, elle a pour objectif d'adapter les modes d'entretien aux différents espaces publics mais aussi en fonction des usages, de la préservation de la biodiversité et du paysage. Cette gestion durable permet également d'avoir une meilleure maîtrise des coûts financiers.

Voici quelques-unes des actions illustrant ce mode de fonctionnement appliqué au quotidien :



- Fauchage des routes communales uniquement 2 à 3 fois par an



- Pratique du « mulching » (tonte sans ramassage de l'herbe) sur les chemins verts et aux abords du lotissement qui produit de l'humidité et un engrais naturel



- Développement de l'éco pâturage comme au niveau de la prairie communale située à côté de la piscine Jean-Pierre Dhonneur où des moutons paissent à l'année pour son entretien



- Fauchage des abords des routes des marais salants en dehors des périodes de nidification et juste après la montée en graine du Baccharis afin de limiter la propagation de cette plante invasive



- Non entretien volontaire de certains espaces verts publics afin de préserver la faune



- Utilisation du paillage dans les différents massifs pour limiter l'utilisation de l'eau et restaurer la vie microbienne du sol



- Fin de l'utilisation des produits phytosanitaires depuis 2006, notamment dans les cimetières (désherbage manuel) ou pour les terrains de football

RETOUR EN IMAGE



Le Parc naturel régional de Brière a organisé, samedi 23 novembre à Guérande, l'opération annuelle « Un arbre une vie ». Pour Guérande, ce sont 58 arbres qui ont été remis aux familles d'enfants nés entre le 1^{er} octobre 2018 et 1^{er} octobre 2019.

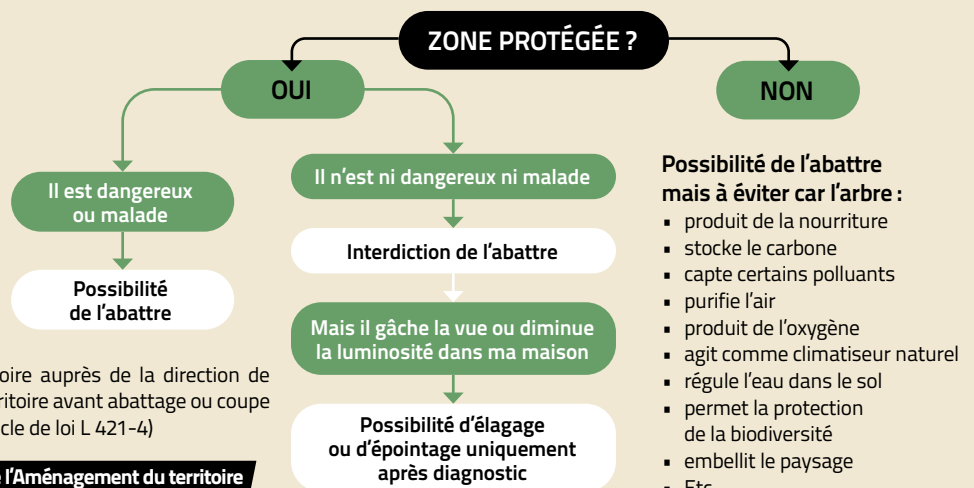
ÉVITONS D'ABATTRE LES ARBRES INUTILEMENT !

Ce n'est un secret pour personne : l'arbre est le symbole de la vie. Il possède tellement de vertus qu'il est indispensable de se poser les bonnes questions avant d'envisager l'abattage d'un arbre.

* Une déclaration préalable est obligatoire auprès de la direction de l'Urbanisme et de l'Aménagement du territoire avant abattage ou coupe d'un arbre dans les zones protégées (article de loi L 421-4)

Je souhaite abattre un arbre de ma propriété privé. Que dois-je faire ?

Contactez la direction de l'Urbanisme et de l'Aménagement du territoire de la Ville de Guérande afin de savoir s'il se situe dans une zone protégée



Dans l'esprit d'un respect très strict des dispositions légales concernant la communication des collectivités en période pré-électorale, à l'approche des élections municipales, aucune tribune n'est publiée pour ce numéro de Guérande Magazine.



Pour Guérande Alternance

Hélène Challier, Dominique Migault,
Hervé Naël, Emmanuelle Soalhat
guerande.alternance@gmail.com
Permanences le samedi sur rendez-vous
au 0650 144 244.

Dans l'esprit d'un respect très strict des dispositions légales concernant la communication des collectivités en période pré-électorale, à l'approche des élections municipales, aucune tribune n'est publiée pour ce numéro de Guérande Magazine.



Vivons Guérande Ecologique et Solidaire

Frédéric Miché,
Anne-Gaëlle Révault,
François Pageau.
vges2020@laposte.net

Dans l'esprit d'un respect très strict des dispositions légales concernant la communication des collectivités en période pré-électorale, à l'approche des élections municipales, aucune tribune n'est publiée pour ce numéro de Guérande Magazine.



Pour Guérande avec Vous
Les élus du Groupe
de la Majorité Municipale

Élections municipales : les 15 et 22 mars 2020

Dimanches 15 (1^{er} tour) et 22 mars (2^e tour éventuel), seuls les Guérandais inscrits sur la liste électorale – ainsi que les électeurs Européens inscrits sur la liste complémentaire municipale – pourront voter pour les élections municipales.

Qui peut s'inscrire sur cette liste ?

- Les personnes qui viennent d'emménager à Guérande ou qui ont changé de domicile au sein de la commune
- Les personnes devenues majeures en 2019 et ayant emménagé à Guérande depuis leur recensement militaire

Jusqu'à quand ? Vendredi 7 février 2020

Comment ? En se rendant en mairie muni de sa pièce d'identité et d'un justificatif de domicile ou sur www.service-public.fr

Vous serez absent de Guérande le 15 et/ou le 22 mars 2020 ?

Il est possible de se faire représenter par un électeur de son choix en optant pour le vote par procuration. La personne choisie doit obligatoirement être inscrite sur les listes électorales de Guérande. Il est nécessaire de remplir un formulaire, disponible au sein des gendarmeries, commissariats ou tribunaux d'instance ou sur www.service-public.fr et le déposer pour validation dans ces mêmes lieux.

info+ 02 40 15 60 40

Un accès au numérique et aux démarches en ligne pour tous

Depuis le 2 janvier 2020, un espace numérique est ouvert gratuitement au Centre Communal d'Action Sociale de Guérande, afin d'accompagner les administrés qui en ressentent le besoin dans leurs démarches administratives en ligne et ainsi favoriser l'accès aux droits sociaux.

En proposant ce service, la Ville de Guérande souhaite garantir une égalité face à l'accessibilité au numérique afin que la dématérialisation croissante des démarches ne soit pas un motif d'exclusion. Ce nouveau service à la population permettra de consulter les sites officiels administratifs (Sécurité sociale, CAF, caisse de retraite, Pôle emploi, etc.) ou encore de créer un compte France Connect par exemple.

Organisation de cet espace :

- Lundi et jeudi – de 9h à 12h et de 14h à 17h : espace en accès libre sans accompagnement, pour les personnes à l'aise avec l'outil numérique mais n'ayant pas d'accès chez eux
- Mardi et vendredi – de 14h à 17h : accompagnement aux démarches administratives grâce à la présence d'un agent municipal
- Un poste informatique, une imprimante et un scanner à disposition du public
- Une charte d'utilisation sera à signer afin d'informer sur les usages autorisés et de favoriser la bonne conduite

info+ Sur rendez-vous au 02 40 24 99 57

Recensement partiel de la population



Les Guérandaises et les Guérandais sont recensés tous les ans par sondage sur la base d'un échantillon de 8 % des logements de la ville, tirés au sort par l'Insee. Jusqu'au 22 février 2020 inclus, 5 agents recenseurs recrutés par la Ville (de gauche à droite sur la photo : Anne LE GOUARD, Dominique BERTHIER, Bénédicte BROCHARD, Julie BASILE et Ingrid TENAILLON) se présenteront à votre domicile. Munies d'une carte officielle, elles vous remettront vos identifiants pour vous faire recenser en ligne (www.le-recensement-et-moi.fr). En effet, la réponse par Internet, mode de collecte privilégié, permet d'éviter un second passage. Il est plus rapide et respectueux de l'environnement et ainsi moins coûteux. Bien évidemment, si vous ne pouvez pas répondre par internet, vous pourrez toutefois utiliser un questionnaire papier. Merci de réserver le meilleur accueil aux agents recenseurs car il est primordial que chacun participe au recensement de la population ! C'est un geste civique, obligatoire et utile qui permet de déterminer la population officielle de chaque commune.

Conseils municipaux

Lundi 20 janvier – 18h30

Lundi 2 mars – 18h30

Sortie du Guérande Magazine Printemps

> À partir du **mardi 14 avril**

(sous réserve de modification).

Vous ne recevez pas Guérande Magazine dans votre boîte aux lettres ?

Envoyez votre adresse postale à communication@ville-guerande.fr

Hôtel de ville

Lundi au vendredi 8h30 - 12h / 13h30 - 17h30
Samedi - 9h - 12h
(formalités administratives, état civil et urbanisme)

- **Standard** : 02 40 15 60 40
- **Fax** : 02 40 15 60 44
- **État civil** : 02 40 15 38 87
- **Urbanisme** : 02 40 15 60 43
- **Techniques** : 02 40 15 60 41
- **Fax Techniques / Urbanisme** : 02 40 15 68 52
- **Secrétariat du Maire et des Elus** :
02 40 15 60 47 - Fax. 02 40 15 67 66

www.ville-guerande.fr

Coordonnées postales : Toute correspondance est à adresser impersonnellement : Monsieur le Maire
Hôtel de Ville - 7, place du Marché au Bois
CS 85139 - 44351 Guérande Cedex

Office de tourisme 02 40 24 96 71

guerande@labaule-guerande.com
www.labaule-guerande.com

Périodes	Du lundi au samedi	Dimanche et jours fériés*
Jusqu'au 5 juillet	10h -12h30	10h -13h
1 ^{er} - 22 septembre :	14h -18h	15h -17h
6 juillet - 31 août :	9h30 -19h	9h30 -19h
23 septembre - 31 décembre :	10h -12h30 14h -18h	Fermé

*Fermeture le 1^{er} mai

Maison de la famille 02 40 15 10 50

Lundi au vendredi 8h30 - 12h / 13h30 - 17h
accueil.maisondelafamille@ville-guerande.fr

Centre Communal d'Action Sociale (CCAS)

02 40 24 99 57
Lundi au vendredi : 8h30 - 12h / 13h30 - 17h

Point Santé Jeunes

02 40 15 10 50 (Maison de la Famille)

pointsantejeunes@ville-guerande.fr

Permanences :

- **Association Oppélia La Rose des Vents** :
lundi de 16h30 à 19h30 1 fois / 15 jours
- **Psychologue** : mardi de 16h30 à 18h30
et samedi les semaines paires de 11h à 13h.
- **Médiation familiale** : sur rendez-vous

Centre culturel Athanor

athanor@ville-guerande.fr - www.ville-guerande.fr

- **Accueil et billetterie** : 02 40 24 73 30
Mardi : 10h - 12h30 / 15h - 19h
Mercredi, jeudi et vendredi : 10h - 12h30 / 15h - 18h
Samedi : 10h - 12h30
Les soirs de spectacle : 1h avant l'heure de la représentation
- **Administration** : 02 40 24 73 73
- **Médiathèque Samuel Beckett** : 02 40 24 75 91
Mardi - 15h - 19h, Mercredi - 10h - 12h30 / 13h30 - 18h
Jeudi et vendredi - 15h / 18h
(fermée le jeudi en juillet et août)
Samedi - 10h - 12h30 / 13h30 - 18h
mediatheque@ville-guerande.fr
www.mediatheque.ville-guerande.fr
- **Cybercentre** : 02 40 15 64 16
Mardi : 10h - 12h30 / 16h-18h
Mercredi : 13h30 - 18h
Jeudi : 16h - 18h
Samedi : 13h30 - 17h
cybercentre@ville-guerande.fr

Espace de coworking :

Mardi : 10h - 12h30 / 14h - 19h
Mercredi : 10h - 18h
Jeudi : 10h - 12h30 / 14h - 18h
Vendredi : 10h - 12h30 / 14h - 18h
Samedi : 10h - 17h

Conservatoire intercommunal de musique - 02 40 24 72 55

École des Arts et du Patrimoine 02 40 15 10 01

Du lundi au vendredi 9h - 12h / 14h - 17h
ecole.artspatrimoine@ville-guerande.fr

Police municipale 02 40 42 99 04

Lundi au vendredi 9h - 12h / 13h30 - 17h30
police.municipale@ville-guerande.fr

Gendarmerie 17 ou 02 40 24 90 42

Centre d'incendie et de secours de La Baule - Guérande 18 ou 02 51 75 11 40

Trésor public de Guérande 02 40 24 90 90

Lundi au vendredi 8h30 - 12h
Lundi, mardi et jeudi 13h30 - 16h.

Déchetterie de Guérande

Lundi au samedi 9h - 12h / 14h30 - 18h.
Fermée en cas de fortes intempéries.

Lila Presqu'île 02 40 620 620

lila.presquile@sits.loire-atlantique.fr - lila.loire-atlantique.fr

Hôpital intercommunal de la presqu'île Guérandaise Le Croisic (HIPI)

- **Standard** : 02 40 62 65 40
- **Service de médecine** : 02 40 62 65 23
- **Service de soins de suite et de réadaptation** : 02 40 62 65 13
- **Service d'addictologie "La Saline"/HIPI** : 02 40 62 64 71
- **Service d'Hospitalisation à domicile / Antenne du Centre Hospitalier de St Nazaire** : 02 40 62 65 46
- **Résidence "Fleur de Sel"** : 02 40 62 64 16
- **Le CAPS** (Pour toute demande de consultation urgente (soirs de semaine, week-ends et jours fériés) : 15

Centre Médico-Social (CMS) 02 40 24 92 35

Conciliateur de justice

Permanence en mairie les 1^{er} et 3^e mercredis du mois de 9h à 12h (sur RDV : Ville de Guérande 02 40 15 60 40).

CAF (Caisse d'Allocations Familiales)

Informations - prestations : lundi - 14h à 16h
mardi - 9h à 12h30 / 14h à 16h (sans rdv)
jeudi - 13h30 à 16h (sur rdv - 0 810 254 410)

Autres informations sur rdv

- **Aides financières** : 02 53 55 17 02
- **Médiation familiale** : 02 51 83 45 43
- **Revenu de Solidarités Actives** : 0 800 844 044

Résidence des Jeunes Actifs 02 40 11 16 11

aphj.accueil@gmail.com

Pôle emploi 39 49

Lundi, mardi, mercredi - 8h30 - 16h30 - Jeudi - 8h30 - 12h30
Vendredi - 8h30 - 15h30

Mission locale 02 40 42 96 76

Lundi - 13h30 - 17h30
Du mardi au vendredi - 9h - 12h30 / 13h30 à 17h

Bureau de poste 36 31

Lundi au vendredi 9h - 12h / 13h30 - 17h30
Samedi - 9h - 12h

Fêtes et spectacles

Vivement dimanche ! 3^e édition

Une journée à vivre en famille

Dimanche 26 janvier
9h30 - 18h

Centre culturel Athanor
Infos : 02 40 24 73 30

On ne badine pas avec l'amour

Théâtre

Mardi 4 février - 20h30
Centre culturel Athanor

Infos : 02 40 24 73 30

Le club R-26

Théâtre musical

Jeudi 5 mars - 20h30
Centre culturel Athanor

Infos : 02 40 24 73 30



Alex Beaupain

Concert

Samedi 14 mars - 20h30
Centre culturel Athanor

Infos : 02 40 24 73 30

La Musica deuxième

Théâtre

Jeudi 19 mars - 20h30
Centre culturel Athanor

Infos : 02 40 24 73 30



Quatuor Voce

Après le concert commenté autour de Schubert, qui s'est poursuivi par un « apéro partagé », samedi 18 janvier,

les membres de Quatuor Voce continuent de démontrer qu'ils ont plus d'une corde à leur arc ! Au programme de ce temps fort qui leur est consacré à Athanor jusqu'au 13 février : concert, exposition ou encore rencontre.

(Re)découvrez autrement la musique classique avec ce quatuor à cordes, atypique et généreux, habitué des plus grandes scènes internationales.

- Du 18 janvier au 13 février
Exposition / À la découverte du Quatuor Voce
Médiathèque - aux heures d'ouverture

- Jeudi 13 février à 20h30
Concert / Itinéraire (avec Vincent Segal et Kevin Seddiki)

Ils seront rejoints sur scène par Vincent Segal au violoncelle et Kevin Seddiki à la guitare, au zarb et à la percussion iranienne.

En partenariat avec Musique et Danse en Loire-Atlantique

Atomic Flonflons / Alban Darche

Musique

Jeudi 26 mars - 20h30
Centre culturel Athanor

Infos : 02 40 24 73 30



Lumières !

Ciné-concert jeune public

Samedi 4 avril - 17h
Centre culturel Athanor

Infos : 02 40 24 73 30

Lectures et écritures

P'tit déj pour bébés lecteurs

Lectures pour les 0-4 ans

Médiathèque
Samuel Beckett

- Mercredi 4 mars - 10h30
- Samedi 1^{er} février - 10h30

Infos : 02 40 24 75 91

Ra'conte moi

Lectures pour les 4-8 ans

Médiathèque
Samuel Beckett

Mercredis 22 janvier,
26 février et 18 mars - 16h

Infos : 02 40 24 75 91

Cycle d'ateliers d'écriture animé par Frédérique Maupu-Flament

Atelier d'écriture pour ados et adultes

Jeudis 6 et 20 février, 5 et 19 mars, 9 et 23 avril - 18h30

Médiathèque Samuel Beckett
Infos : 02 40 24 75 91

Atelier d'écriture par Pierre Barrault

Pour les ados et adultes

Samedi 8 février
10h - 12h30 et 14h - 16h30

Médiathèque Samuel Beckett
Infos : 02 40 24 75 91

C'est le chameau qui me l'a dit par Mamadou Sall

Contes pour les 6-10 ans

Mercredi 19 février - 10h30

Médiathèque Samuel Beckett
Infos : 02 40 24 75 91

Un peu, beaucoup, passionnément

J'ai toujours voulu un chien !

Samedi 7 mars - 15h

Médiathèque Samuel Beckett
Infos : 02 40 24 75 91

Jeu et multimédia

Coding-croissants

Atelier parents-enfants

Samedis 8 février, 7 mars et 4 avril - 10h

Athanor - Cybercentre
Infos : 02 40 15 64 16

Atelier Wikipédia

Les samedis-découverte

Samedi 15 février - 10h

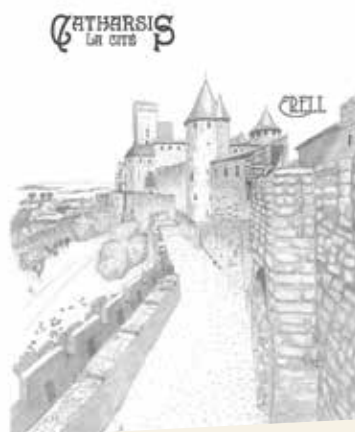
Athanor - Cybercentre
Infos : 02 40 15 64 16

Atelier convertir ses CD en MP3

Les samedis-découverte
Samedi 14 mars – 10h
Athanon – Cybercentre
Infos : 02 40 15 64 16

Initiation au jeu de rôle avec Erell

Soirée jeux à partir de 8 ans
Vendredi 27 mars – 19h-22h
Médiathèque Samuel Beckett
Infos : 02 40 24 75 91



Patrimoine

Les visites de Guérande

Les visites famille

Du 11 février au 6 mars

La chasse aux dragons (3-6 ans)

Mardi, jeudi et vendredi à 10h30

Le trésor de Guérande (6-10 ans)

Mercredi et jeudi à 14h30

Les visites thématiques

Visite des faubourgs Bizienne et Sainte-Anne

Dimanche 16 février

Visite Patrimoine et citoyenneté

Dimanche 15 mars
De 15h à 16h30

Les visites générales

La cité bretonne

Le mardi du 11 février au 3 mars
De 14h30 à 16h

Réservation conseillée :
Office de tourisme
02 40 24 96 71

Les P'tits Explorateurs

4 à 6 ans

Les P'tits Explorateurs et les dessins cachés de la cité

Vendredi 21 février
De 10h à 11h30

Les Explorateurs

7 à 12 ans

Les Explorateurs et les mystères de l'imprimerie

Du mardi 18 au jeudi 20 février
De 14h à 17h

8 à 12 ans

Les Explorateurs découvrent l'univers

Jeudi 27 février
De 14h à 15h45

Inscriptions : École
des Arts et du Patrimoine
02 40 15 10 01



Conférences

Femmes remarquables en Bretagne

Par **Andréa Le Masne**

Jeudi 13 février à 17h30
Amphithéâtre
du lycée Galilée

Un voilier nommé Kurun

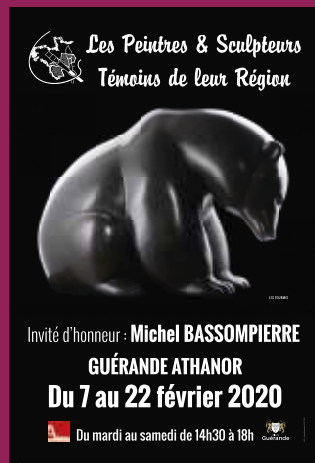
Dans le sillage de

Jacques-Yves Le Toumelin

Par **Michel Germain**

Jeudi 12 mars à 17h30
Amphithéâtre
du lycée Galilée

Infos : Société des Amis
de Guérande - 02 40 70 32 54



Peintres et sculpteurs témoins de leur région

Invité d'honneur : Michel Bassompierre

Du vendredi 7 au samedi 22 février

Du mardi au samedi de 14h30 à 18h

Entrée libre - Centre culturel Athanon

Comme chaque année, l'association guérandaise organise une grande exposition d'art, regroupant le travail de peintres et de sculpteurs que la Bretagne inspire.

Michel Bassompierre a été choisi pour être le président d'honneur de cette édition. Sculpteur animalier, ses sujets préférés sont les chevaux, les éléphants ou encore les ours. Il a déjà exposé dans des galeries d'art à Genève, Paris, Lyon ou Courchevel. En 2020, il rajoutera Guérande à cette belle liste.

Toutes les œuvres exposées seront visibles du mardi au dimanche de 14h30 à 18h dans la salle Perceval du centre culturel Athanon.

info+ 02 40 24 73 30

Divers

Dons du sang

- Vendredi 28 février de 16h à 19h
Salle polyvalente de Saillé
- Samedi 21 mars de 8h à 12h
Salle de l'Amicale laïque

Ciné m'accueille

Projection du film L'appel de la forêt

Conditions handi-accueillantes
Vendredi 6 mars - 14h15
Ciné presqu'île

Infos : CCAS
02 40 24 99 57



Guérande

belle année
2020



Ville de
Guérande

www.ville-guerande.fr